

発行所 大熊町公民館 電話大野(024032)65番
編集責任者 吉田農夫雄
印刷所 加納活版所 電話平(4)2409番
みんなで交通法規を守りましょう

館報

くらしのヒント

◎隣町にセキリが流行しています。お互いに飲食物に注意しましょう。
◎世はまさにスピード時代です。集合時間に遅れるとは原発大熊町として恥しいことです。
◎国民の祝日にはせめて駅前だけでもズラリと国旗をたてたいものです。

原発 一号炉

五月十六日朝、初夏の海の香りをついて、原子炉圧力容器が陸揚げされた。
テレビに、ラジオに新聞に、大熊町と原子力発電所は地方民にとつて切りはなせない融和感をもつて落ちつきをみせて来た。
建設された送電線の鉄柱の上を今日も白雲が流れてゆく。

写真 東電福田勇吉氏撮影



人口増加は発展の基 過疎化防止対策

昭和四十年八月、原子力の先進地である東海村を訪れ、各般に亘る調査を行った時、「原研の進出によって農家労働力が失われ、既に耕地の休耕地が目立つようになった。農業近代化の推進と共に省力化現象が起り、その余剰労働力によって兼業農家は年毎に増大してゆくが、これは全国的な傾向であり、そのことにより文化的な生活が維持増進されていることは既成の事実である。
他面本町の人口は年々減少の一途を辿っている。出稼者は八十名内外と減少したが、中高卒者の町外への就職が依然として多く、人口減少の大きな原因となっている。
本町に誘致したエレカ電子福島工場も、本年九月には工事が完成し、本格的な操業に入るが、これらを含めて職場の開拓を図り、何とか若年層

然し乍ら現実には、憂慮に反して年々耕地は増大し休耕地等は殆んど見受けることは出来ない。
将来に向けて農業行政を第一義とする本町にとっては幸いなことである。
農業近代化の推進と共に省力化現象が起り、その余剰労働力によって兼業農家は年毎に増大してゆくが、これは全国的な傾向であり、そのことにより文化的な生活が維持増進されていることは既成の事実である。
一億三千万円のお金と、満二ヶ年の年月をかけた水道事業も、町民の協力により三月十一日できまり、四月十日に会計検査院の実地調査もすんで、本格的な運営を始めました。
また六月一日から七日まで全国水道週間になっているので、週間中の六月五日に完成の式典を開き、加入者の家庭に、区長さんを通してパンフレットと記念の手拭をおくりました。
今後とも未加入者の加入勧奨と、水道事業の特別会計維持運営のためお力添えをお願いします。

広域簡易水道できあがる 加入数一、〇一〇戸

一億三千万円のお金と、満二ヶ年の年月をかけた水道事業も、町民の協力により三月十一日できまり、四月十日に会計検査院の実地調査もすんで、本格的な運営を始めました。

内職相談案内



内職をなさりたい方、左記のとおりご案内いたします。相談するところ
富岡公共職業安定所
六月の内職案内
職 種 単位 単価
羽織組紐あみ 掛 五〇―二〇〇円
手袋かがり 打 六〇―一八〇円
ビーズ刺しゅう 枚 四〇円以上各種
時計バンド組立 本 九円
人形組立 個 二、五―八、七円
ミシン縫製 〇・三―一〇円

お願い



「事業所統計調査」に御協力下さい
七月一日から全国いっせいに事業所統計調査が行なわれます。この調査は国勢調査と並ぶ重要な統計調査で、事務所、工場、営業所、飲食店、旅館をはじめ、駅、学校、病院、神社、寺院にいたるまであらゆる種類について、経営組織、事業内容、従業員等を調べ、産業別構成を明らかにするものであります。
この調査から作られる統計は、国県町の経済政策、地域開発計画、都市計画、国民所得推計、地方交付金の算定等のための基礎的資料として使用されます。
この統計の重要性を、御理解いただき御協力くださるようお願いいたします。

農業委員会委員選挙 七月十五日執行の予定

本町の農業行政に關係ある大切な選挙ですので、有権者の方々には特に関心を持たれ、進んで選挙に参加し、よりよき町づくりに御協力下さい。
本町の農業行政に關係ある大切な選挙ですので、有権者の方々には特に関心を持たれ、進んで選挙に参加し、よりよき町づくりに御協力下さい。

- (1) 南洋群島 (S1810)
- (2) フィリピン諸島 (S1971)
- (3) 連合国領域 (S16128)
- (4) 蘭領印度諸島と英領マレー、ボルネオ (S1681)
- (5) (4)の月日以後終戦日前それぞれの地域ごとに別に定める日までの引揚者

おしらせ

○引揚者とその遺族の特別交付金請求
まだ請求されていない方は早急に請求手続きをとって下さい。この特別交付金は外地に「生活の本拠」を一年以上有し次の各号に該当する人に支給されます。
1 引揚者本人の場合
○終戦(S2015)後の引揚者
(1) 連参戦地域(S208・9)以後終戦前の引揚者
(2) 本邦滞在中終戦で外地にもたれなくなった人
○戦争中または戦前の引揚者
2 買上限度十二万円まで。
3 買上期間四月一日―八月十四日まで。
4 買上価格その他詳細は役場住民課へ。

御利用を

行政相談委員 吉岡庄之助 (小入野字南沢平一) わたくしは、四月一日付で行政管理局長官より行政相談委員を委嘱されました。行政相談委員の仕事は、福

私は思う

吉田農夫雄

農工一体論

大東亜戦争時に下請工場... 激減した事を覚えておる。...

内職人を組織化する。... 農工一体の基本理念に... 農工一体化の基本理念に...

大熊町の教育について

教育長 吉田正雄

くそをみますと、子供の教育は... 親達は余りにも学校任せ...

熊地区圃場整備進む

熊町土地改良区

基盤の整備から

- 実績のあらまし
関係農家 八四戸
面積 五六・三ha
内台帳耕地 四一・五九ha

熊地区圃場整備は、... 熊地区圃場整備は、...



熊地区圃場整備圃場＝線路上より撮す＝
熊、熊川の地は、藩政以来美田として名のあつたところ、整備の完了した一帯の沃田は大熊町米作の中心として今後近代農業の先駆者の役割を果すであろう。

農薬 禍
慣れすぎからおきる
農薬事故は、管理の不備と散布時の不注意によるものが大部分で慣れすぎを知っていることを実行しないことからおきる。

おしらせ
戦没者の妻に対する特別給付金の請求について
この制定法については昭和四十一年三月末日をもって時効完成となり...

私の歩んだ酪農
愛場 久子
音楽や、ニュースを聴きながら出来る酪農。私が乳牛を飼いはじめた頃には夢にも想像した事はありませんでした。

熊地区圃場整備の進捗
(1) 数団地に分散された農地が集団化され、農道の整備と相俟って農作業が合理化され、機械力の導入が容易になった。

田植機
12万円で手押し式を買い、ただ一人一日に二〇アール、三〇アールの田植をこなす。...



小さな善意

夜なべをしながらラジオをきいていて、小さな善意とていつか、この放送にきいて耳をかたむけた。

私は以前から習慣となって実行している一人だが、きいてほほえましくなった。

家庭内で母親が実行に移せば子ども達も右ならえするし、会合などでも乱雑に履きすたり、Aの備品を、Bに履いていたり、Aの備品を、Bに履いていたり、家庭まで履き履きの事もなく、なつて社合も明るくなるだろう。

取り上げられた。

青年

学級便り



この頃の学級の特徴は、自分たちの学級として運営に自主性と責任をもつようになったこと。

◎学級生の生活に合うように土曜日の午後、日曜日を主として、夜間もと入れたこと。

◎4月26日に開講して熱心に勉強を続け、6月15日(日)には、男子は本田管理、女子は間食のつくり方を主として学習しました。

学級役員は
学級長 吉田 稔(熊川)
副学級長 愛場誠(下二区) ◆伊藤美代子(下三区)

男子 37 女子 19
計 56名です。

婦人学級便り

本年度も文部省委嘱学級として四月三十日に開講式。六月二十三日は、家庭と教育について。洋裁。子供供のもの等原型の取り方を学習する。次回七月二十日頃は、家庭内に於ける労働力の配分という課題のもとに調査と現地学習の予定である。

学級役員
学級長 石田キミ子(大河原)
副学級長 小林ヒロ子(下二) ◆藤森 重子(下三) ◆石田トシ子(下三) ◆木村 弘子(熊川) ◆部落役員 野上四区 渡部フミ子 下二区 小田好子 下二 武田栄子 下三 関本 閉子 下五 結城初恵 大川 原一 渡部昌子 大川原一

美しい学級生愛
過日学級生の配偶者が事故死されたのを耳にした学級長はじめ、学級生はひとことではないと早速公民館に相談の電話するなど、泣くまじい学級生愛を發揮し幾分でも遺族の方を慰めようとする盛花を送り、学級長が一同を代表して会葬した。



青年学級計画製作委員会風景
5月3日(土曜日)午後運営責任者、講師代表を交えて熱心に年間計画案をつくる学級生代表たち。写真左 写真右下

成人式に 服装の簡素化を 婦人会動き出す

大野婦人会では服装の簡素化は母親からというので去る5月1日、会をあげての検討を始めたが、近く熊町婦人会と合同研究会を開いて結論を出す予定。

44年度 熊町婦人会役員
◇本部役員 ◇ 会長 根本ハツ子。副 太田ユカ。全 熊安子
書記 志賀トヨ子 会計 木村幸子。
◇部落役員 ◇ 熊1 熊テツ。熊2 泉ヒロ子。町区 木村幸子。熊川小 熊田 吉田ヨシ子。熊川小 熊田 新長安子。小良浜 佐藤鈴子。夫沢 西村清寿子。夫沢 2 魚屋ウツ子。夫沢 3 佐々木ウツ子。大和久 永筒清子。



郡内青少年教育担当 職員懇談会
6月3日

激しなる生活構造と価値観の中で青年教育の実績を挙げることには、各町村にたわらずに郡内関係者が一丸となつて、青年の実態を握り、指導理念を統一し、事業の調整と協力態勢の確立が大切なので、双葉地公連の提唱により6月3日大熊町公民館に郡内町村の教育長、公民館関係者、産業課長、住民課長、農業改良普及所、福島県民連絡室次長等二十二名が集まって熱心な討議が実施された。

会議は多くの成果を挙げたが、特に、双葉地方の後進性を脱皮するためには人間関係こそ急務であり唯一の道なので、今後ともこの集まりを拡大して年数回はもちろい意見が一致した。

開講 家庭教育学級
熊小主体 6月中の予定
任命 県立図書館協議会委員 吉田農夫雄
県教育委員会 4月1日辞令

大熊町 スポーツ少年団 結成される

少年教育はスポーツからを講したが、近く日本スポーツモーターに、公民館では体育少年団よりの標準、制服、団旗の到着をまわって大熊町スポーツ少年団の結成式を挙げる予定。

なお、大熊町スポーツ少年部は、大熊町公民館に併置される。

大熊町青少年スポーツ活動指定町となる
大熊町はスポーツ活動モデル町の指定をうけてスポーツの町大熊として一層の体育活動を展開することとなった。

指定町は国より二ケ年にわたり一ケ年10万円の補助を受ける事になっており、県内では、会津若松市、いわき市、大熊町、鹿島町の四ケ市町村が指定をうけた。

労働力と 農作業
時代の変わりゆく
労働力の不足と、経営の省力化要請は、田植え作業にも協力化が、機械力か、農協青年部(仮称)による請負耕作

かの三ツの途を求めているようだ。
熊川小館部落では、ここ二年来部落をあげての共同炊事と協同田植え作業に踏み切っているし、一方では機械による独力で田植え作業を押しすすめている。



生産機械の進歩は、生産構造を変え、生活構造の変ぼうとなり、人の心を変えてゆく

戊辰史遺聞 第三話 浪江崩れ

朝から雨が降っていた。午前7時、高瀬川を渉った茨州浪野兵はドツとはかりに浪江関門に攻めかかった。

雨霏のなかに銃砲音が陰にこもった音をたて、喚声が入り交わっていた。

上からの砲撃にまもられた長州兵三ヶ中隊と、伊州藤堂藩兵が高瀬川を押し渉り、やがて華光院(現正西寺)を占領し一部は浪江駅にある相馬兵の後ろにまわり、主力は真すぐに泉田川を越えて、西台にある相馬藩の大砲隊の背後を攻めていた。

西軍(官軍)の放つ元込銃の音はかり激しくなり、相馬兵は、水に濡れて発火しない火縄銃を抱いて立ちすくんでいたが、やがて西台西方富の坂に向って退却を始めた。

橋の下
脇本家は代々六〇〇石の大地主であった。脇本喜兵衛は藩の用人をつとめ、藩主相馬季胤について大堀村の本陣にいたが28日、藩主の小高後退の際旗本戦士隊の総司令を



…写真は、手押式田植機…

命ぜられて奮戦し、この日幾世橋方面に布陣していた。戦士隊は浪江方面の敗軍とともに陣地を棄て司令脇本喜兵衛自ら身先となり退却に移っていた。部下が無事に泉田川を渡るのを見た脇本は路傍の民家に入り、身を休めた。日頃の持病が、悪天候と疲労のため悪化して、歩行も容易でない症状になっていたのだ。

やがて民家を出た脇本は二十数名の敵に囲まれて捕われの身となり河津の橋の下で斬られる運命となつたが復讐の名のつて身分をあかさなかつた。左腕を切り落された脇本は、「官軍のナマクラ刀では相馬武士は斬れまい」と今度自分の刀で右腕を切られると、両肩を眺め「お見事である」とほめたあと、北の空藩主の方を拝み「君に奉公今日限り」の一言を最後に従容として首打たれた。

慶応四年(一八六八)八月一日、行年二十八才であった
吉田農夫雄

町民の広場

本欄には投書 会合 ちまたの声を主にのせました

諏訪神社 改築きままる

昨年三月館報で神社の荒廃について報じたことがあったが、その後大きな反響を呼び、各神社の改築、新築が考えられるようになったことは、誠に喜ばしいことである。

中でも野上諏訪神社は由緒ある神社であるが、武内神主が長い間病気のため、荒廃の極に達してしまっていた。

しかし野上地区の氏子諸氏は見るに忍びず、再三会合を開いて改築の運びになったことである。

この諏訪神社は永徳元年（今より四一四年前）諏訪頼重が武田信玄に滅ぼされ、宗と地に上野、子頼貞が難をのがれて、この野上の里におちついたのであると伝説がある。あの杉の大木をみても相当古い神社であるに違いない。

この度の改築に際しては、四十本に近いこの大木を売却し、広く浄財を仰いで、近代

新しい産業の誘致に思う

ある町の話である。相当手広く事業を興し、観光資源を拡張しようとしているが、地元の人々は他人の金もうけに力を貸したくないと至って冷淡である。

ひるがえってわが大熊町はどうであろう。昔から他国より来て新しい産業に着手するのとそれに協力し、そしてそれがよいと知ると自分もその一員となつて、その発展に協力してきた。今日の果樹園の発展は誰しも知る所である。

しかし新しい産業必ずしも皆成功するとは限らない。その

農休の完全実施を望む

さきに大熊町の農休日毎月一日、十五日と決定されている。知らない人はいないと思うが、守っている家が何軒あることだろうか。私も農家の一人である。一日に休んでも十五日休んでも忘れていない。家族もまた何ともいえない。周囲がそつだからあ

駅名変更に関する要望

吉田 信 清

東京電力福島原子力発電所の建設工事は、原子炉圧力容器の取付けによって、第一号炉工事の九〇％が終了、いよいよ来年は運転開始の運びになることである。

原発の町として大熊町の名は、今や全国に知られたっているが、この工事の完成を前に、参観の客も増え、増してゆくであろう。遠方からの来客も少なくないと思う。それについても、大熊町のまた原発玄関口に当る駅の名が、「大野」ではどうかであるか。如何にもよそよそしい感じがする。

素通りの旅行者も、駅のプラットフォームの掲示板に「大熊」と表示されているのを見た、ああ、ここが原発の大熊町かと注意をひかれるであろうが、「大野」では、少くとも遠方の方は、大分づかぬままで通り過ぎられるにない。

今が改名の潮時ではなから実現を期さなければならぬ

縄文土器について

大平、小塚の畑の中からは数多くの縄文土器の破片を拾うことができる。この土器は数百年の昔、住んでいた縄文人の女が作った土器である。厚さは一〇センチメートルのもの、ねんどの中には砂などのまじりものが多い。

この土器には必ずといってよいくらい模様がついている。専門的には色々の模様がある。よつたが、私の採集したものには何かで書いたらしいものがある。中にも縄目といふものもある。これらを一緒に縄文土器という。この縄文は外国にはなく、中には非常に精巧なものもあって、原産クルミ、トチの実などは彼等

縄文時代の熊町(2)

縄文時代の熊町は、縄文時代の生活について、縄文人は何をたべていたか、この時代は採集時代である。多量にとれて貯蔵されたものは木の皮である。クリ、クルミ、トチの実などは彼等に必須といつてよい。川に近い台地に住んでいた当時のサケ、マスの大群はこの遺蹟からも彷彿する。

縄文時代の生活について、縄文人は何をたべていたか、この時代は採集時代である。多量にとれて貯蔵されたものは木の皮である。クリ、クルミ、トチの実などは彼等に必須といつてよい。川に近い台地に住んでいた当時のサケ、マスの大群はこの遺蹟からも彷彿する。

国旗を掲げた人々

松本 幸一

四月の館報で、国旗を掲げようという声を大にして皆さんに呼びかけた方があった。五月三日憲法の日、この日には自分の部落をまわって巡った。夕方だったので、もう国旗を降した家もあつた。総戸数五十数戸の中、確実に掲げた家が七戸、割合で七分の一、三戸ぐらいが見当たらない所に掲げたとしても五分の一しか国旗を掲げていないことになる。五

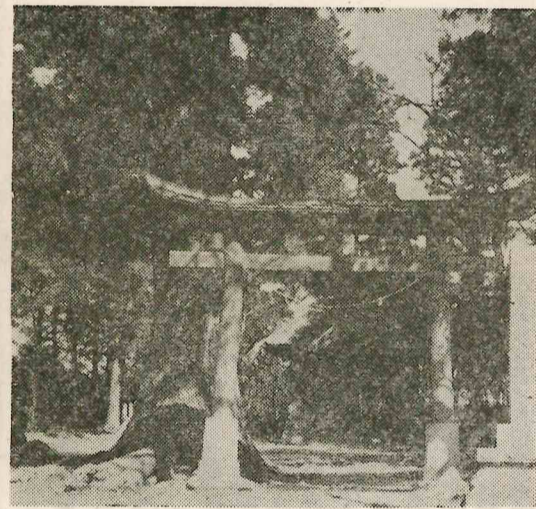
東電職員の郷土研究会

二名に及んでのこと

町誌編纂の必要性について度々報じられていたが、町当局に於てはまだ反応は何もないようである。

でも町会議員の方々は、時折何とかしなければと語られているので、近い将来着手されるのではないかと一筋の望をもっている一人である。

原発という科学の先端を歩む人々が過去のしかもへんびな当地の歴史を研究するといふ、誠に対照的な生活態度を



諏訪神社の古い杉木立。樹齢二百五十年といわれる野上屋敷路を通ってみたら、残された二百米程の杉道の舗装工事が完了した。

つむぐ道具が発見されていないので、織物はまだなかったろうといわれている。したがって衣服は獣や魚の皮をなめてつくったであろう。その皮の肉や脂肪をけずりとりためて七、八センチの石小刀が用いられた。大平からはそれを拾ったことである。

皮をぬい合せたりするためのぬい針などはシカの角などで精巧につくっていた。サケの皮などもなめて色々に利用された。

北極近くに住むエスキモーなどは皮の着物を着ているし、毛ウコ人などは皮をほった家に住んでいることば人によく知ることである。

松本 幸一

またある課長さんは暇をみては当地の神社、仏閣、路傍の碑石等の写真を蒐集していることである。私がやらなければ誰かやる人がないだろうと語られていた。誠に頭の下る思いである。

ひるがえってわが大熊町の郷土研究に関心をもちている人は少ない。ただその手順や研究方法がわからないので、同志が集って話しあえば、方向も見出すことができるだろう。

東電の職員さんと研究成果を話しあえる日の近からんとを祈つてやまない。

(郷土研究者の一人)

あとかぎ

館報第五十七号をお送りいたします。旧態依然であるとお叱りを受けるかも知れませんが、町民の皆様は遠慮なく御批判をお願いします。吉田信清さんの御寄稿はしめ皆様の御意見ありがとてこさいました。