



# 広報

福島県大熊町

創る、巡る、贈る おおくま。

# おおくま

# 3

2021

No. 584

「ご恩と、ご縁の雫」

大熊町産の酒米を使った純米吟醸酒「帰忘郷」が完成しました。10年前に避難を受け入れていただいた会津若松市とのご恩を、将来にわたるご縁とするための一本です。

(記事6ページ)

特集／震災から10年／大熊町のお酒「帰忘郷」









## 震災からの歩み

### 帰町後のできごと



①開庁した町役場庁舎



②入居が進む災害公営住宅



③出荷が始まった町内産イチゴ



④ 2050ゼロカーボンを宣言する吉田淳町長



⑤再開した JR 大野駅で電車を迎える町民

2011年	3月11日	東日本大震災発生。 東京電力福島第一原発がすべての電源を喪失
	3月12日	全町避難指示、田村市へ避難開始。 東京電力福島第一原発1号機水素爆発
	3月14日	東京電力福島第一原発3号機水素爆発
	4月3日	会津地方へ二次避難開始
	4月5日	大熊町役場会津若松出張所を開設
	4月16日	会津若松市で幼稚園、小学校、中学校を再開
2012年	4月22日	警戒区域設定
	6月4日	一時帰宅開始
	9月21日	第一次大熊町復興計画策定
2013年	12月5日	大川原地区で先行除染開始
	12月10日	警戒区域を避難指示解除準備区域・居住制限区域・ 帰還困難区域に再編
2014年	6月24日	避難指示解除準備区域・居住制限区域で本格除染 開始
2015年	12月16日	中間貯蔵施設の建設受入を表明
	3月13日	中間貯蔵施設への搬入開始
2016年	3月18日	大熊町第二次復興計画策定
	8月11日	特例宿泊開始
2017年	11月10日	特定復興再生拠点区域復興再生計画の国認定
2018年	4月24日	準備宿泊開始
	3月20日	大熊町第二次復興計画を改訂
	4月10日	居住制限区域（大川原地区）・避難指示解除準備区 域（中屋敷地区）の避難指示解除
2019年	4月14日	大熊町役場新庁舎開庁式（写真①）
	6月1日	第1期大熊町災害公営住宅の入居開始（写真②）
	8月19日	大熊町いちご栽培施設でイチゴ出荷開始（写真③）
2020年	2月9日	大熊町 2050 ゼロカーボン宣言（写真④）
	3月5日	大野駅周辺の避難指示解除。野上・下野上地区の 一部立入規制緩和（帰還困難区域）
	3月14日	J R 常磐線が全線再開。大野駅利用再開（写真⑤）
2021年	4月13日	住民福祉センター、認知症高齢者グループホーム 等の福祉関連施設が開所
	2月2日	大熊町診療所が開所
	3月8日	下野上・熊地区の一部立入規制緩和（帰還困難区域）



## 移り変わる風景



【大野】木が生い茂っていた商店街は、解体が進んで空き地が増えてきました。



【南平】町役場や災害公営住宅等が完成し、新しい町並みが広がっています。



【原】梨畑は除染で更地となっています。



【東大和久】阿武隈山系を望む田園風景は中間貯蔵施設が立ち並ぶ景色となりました。



【大】処理水タンクと中間貯蔵施設が眼前に広がっています。



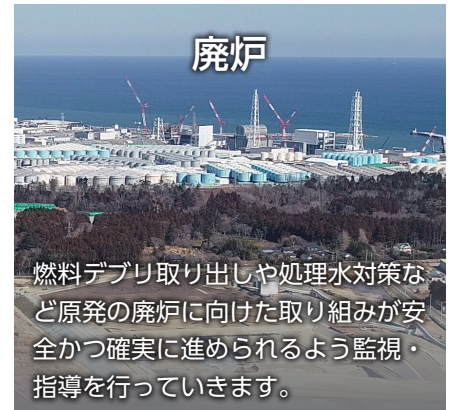
【久麻川】海岸に続く道は津波で分断されたままです。



【馬の背岬】津波で浸食が進んでいます。



## 町の未来に向けて



一方、放射線量の高かった帰還困難区域でも、大野駅前を含めた特定復興再生

善しているところです。

帰町後、町役場や災害公営住宅の完成、JR大野駅の再開などの出来事がありました。先月には待望の診療所が開所し、今春に商業施設のオープンも控えています。町内で暮らす皆さまにはご不便をおかけしていますが、少しずつ住環境を改善しているところです。

さて、平成31年4月、町内で初めて避難指示が解除され、帰町を果たしてから約2年となります。ここに至るまでには、避難先自治体をはじめ、国内外の様々なご支援をいただいておりますこと、改めて深く感謝を申し上げます。

また、いまだ避難生活を強いられている町民の皆さまに、心よりお見舞い申し上げます。今後も皆さまに寄り添った町政に取り組んでいく覚悟です。

東日本大震災からまもなく10年の歳月が流れようとしています。当町に未曾有の被害をもたらした巨大地震と津波により12名の尊い命が失われました。また、東京電力福島第一原発事故により全町民が避難を余儀なくされ、帰還が叶わぬまま多くの方がお亡くなりになられました。これまで犠牲になられた方々と最愛の肉親を失われたご遺族の皆さまに対しまして、心から哀悼の意を表します。



大熊町長 吉田 淳

令和3年3月

帰町した方、避難先の方、新しく町民になられた方に、「戻ってよかった」「つながりを持ち続けてよかった」「移り住んでよかった」と思っていただけの新しいふるさとを目指して町政に取り組んでまいりますので、どうぞよろしくお願ひ申し上げます。

震災と原子力災害を経験した当町だからこそ、地域の再生可能エネルギーを活用した持続可能なまちづくりに取り組みと「大熊町2050ゼロカーボン宣言」を行いました。ハードルの高い目標ですが、こうした取り組みそのものが、大熊町の新しい魅力を形づくるものであります。我々の試みにご理解いただき、一人でも多くの方が新しいまちづくりに積極的に参画していただけることを期待しております。

拠点の避難指示が来春に解除されます。震災から10年を経て、町をめぐって様々な動きが始まっていますが、裏を返せば、当町の復興はまだスタートしたばかりということですので。今後もふるさとの様子を見守っていただければ幸いです。



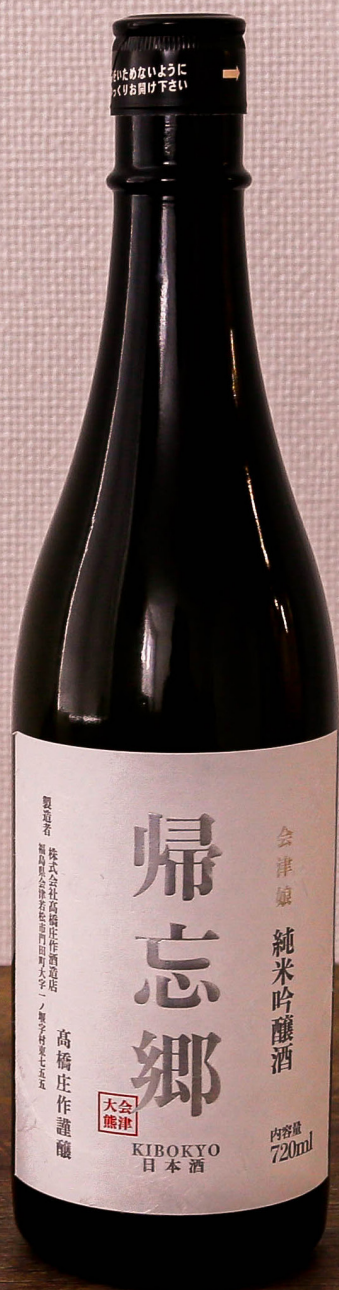
大熊町のお酒、

きぼうきょう

帰忘郷

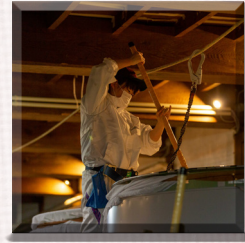
ができました。

大熊のお酒「帰忘郷」が完成しました。  
大川原の田んぼで栽培した酒米「五百万石」を、「会津娘」で名高い高橋庄作酒造店に託し、香り高い純米吟醸酒に仕上がりました。試験生産のため今年是非売品ですが、今後は皆さんに広くご賞味いただけるよう、検討したいと思います。



クラウドファンディングサイト「レディーフォー」で帰忘郷をめぐる物語をご覧ください。





## 会津でお披露目しました



お披露目会で鏡開きをした(左から)吉岡健太郎町議会議長、室井照平会津若松市長、吉田淳町長、根本友子大熊町農業委員会会長、高橋亘代表取締役、氏家エイミーさん

2月10日、会津若松市東山温泉の旅館原瀧でお披露目会を開き、帰忘郷の完成を報告しました。  
会津若松市の室井照平市長は「大熊町との絆を互いにどうやって深めていくか考え、大熊町との交流が今後も続いていくことを願います」と述べました。  
吉田淳町長は「会津との絆の証の一つになりました」と、関係者の皆さんに感謝しました。





剛酒師・会津若松市観光大使  
氏家エイミーさん

どんな  
お味  
ですか？



**風** に例えると、冬から春に季節が  
変わる頃に吹く風のような。  
冬の冷たさは残っているが春のさわやか  
かさも感じられるような。

軽快でなめらかな「爽酒」に分類され  
る日本酒だと思います。香ってみるとラ  
フランスのようなバナナのような、品の  
いい香りがします。味には透明感があり、  
後からコメの旨みが鼻に抜けます。

キレもよく、すっきりさせてくれるの  
で、いろんな料理に合わせやすく、会津  
の郷土料理にも浜通りの海の幸にも合う  
お酒です。

プロジェクトに携わった皆さんが大変  
な思いをして一生懸命取り組んだ苦労  
も、味わいとなって醸された一杯です。



高橋庄作酒造店6代目蔵元  
高橋 亘さん

どんな  
お酒  
ですか？



**大** 熊の米らしさを酒に表現したい  
とあってつくりました。町内で  
初めて収穫された五百万石で醸したお酒  
ですので、まだまだ課題はあります。こ  
れからさらによいものにしていきたいと  
思います。香りも味わいも穏やかですが、  
いろいろな人の思いで、いろんな表情を  
見せるような懐の深さを表現できたと思  
います。それぞれの故郷を感じさせる味  
わいと、福島、会津、大熊を感じさせる  
香りを楽しんでもらいたいです。

米は人の足音を聞いて育つものです。  
これから町内に人が戻ることによって、  
米はどんどんよくなっていきます。そう  
いう意味で、帰忘郷にはさらなる伸びし  
ろを感じます。



# クラウドファンディング総賛募集中です

来年は帰忘郷を販売したい。  
そして大熊復興のシンボルに育てたい。  
醸造やプロモーションの資金を集めたく、  
現在クラウドファンディング（インター  
ネット上での資金援助）を募集中です。  
どうかご支援をいただきたく、お願い申し  
上げます。



ネットが苦手な方へ  
窓口ございます  
(現金OK)

現金によるご支援を受け付けています。  
お気軽にお立ち寄りください。

- 目標金額  
500万円
  - 募集期間  
3月31日(水)午後11時まで
  - 支援額の種類  
3,000円～30万円(9種類)
- 問 おおくままちづくり公社  
☎ 0240(23)7101

場 おおくままちづくり公社  
(大熊町役場本庁舎1階)  
時 平日午前8時30分～午後5時15分

## こちらがお返しです

感謝のお手紙



おおくままちづくり  
公社からのお便り  
(メルマガ)



オリジナル  
手ぬぐい

「帰忘郷」日本酒



「帰忘郷」甘酒



甘酒も来年販売したいです！

夏いちごジャム



夏いちご  
セミドライフルーツ



オリジナル  
小法師



※お返しの内容は支援額によって異なります  
詳しくは、クラウドファンディングサイト「レディーフォー」の  
大熊町日本酒プロジェクトでご確認ください





## 震災後初、町内に医療機関

### 町診療所が開所



所長として診療にあたる山内医師（中央）

大熊町診療所が2月2日、町内大川原地区の福祉関連施設内に開所しました。町内で医療機関が開所するのは震災後初めてです。南相馬市立総合病院から派遣された山内健士朗医師が所長に就き、内科の診療を行いました。

山内医師は「町内のかかりつけ医と思ってもらえるように、まずは話を聞いてそれぞれの方に向き合い、町民の健康を守りたい」と話しました。

## 町内で震度6弱を観測

### 福島県沖でマグニチュード7.1の地震



町役場で災害対応にあたる吉田町長と職員

2月13日午後11時8分頃、福島県沖を震源とするマグニチュード7.1の地震が発生し、町内で震度6弱の揺れが観測されました。この地震による津波は発生せず、町内で大きな被害も確認されませんでした。

地震発生後、町は災害対策本部を設置。町役場1階ホールに避難所を開設したほか、町内のパトロールや安否確認などの災害対応にあたりました。

## 電力復旧で安全確保へ

### 東北電力ネットワークと災害時応援協定



協定書を取り交わす吉田町長と目黒所長（右）

町と東北電力ネットワーク相双電力センターは、地震や台風等の大規模災害によって停電が発生した際、速やかに電力を復旧し、町民の生活と安全を確保するため、町への連絡員派遣や重要施設の優先復旧、電力復旧作業拠点の提供などの連携・協力を行う協定を結びました。

協定の締結式が1月26日、大熊町役場で行われ、吉田淳町長と目黒桂一所長が協定書を取り交わしました。吉田町長は「今後の復興を進める上で心強い」、目黒所長は「町の復興を下支えしたい」と話しました。

## 新校舎に児童の意見反映

### 教育施設基本設計案でワークショップ



校舎の模型を観察する児童と保護者ら

町内に令和5年開校予定の教育施設について児童・保護者から意見を聴くワークショップが1月27日、会津若松市の熊町・大野小学校で行われました。児童9人、保護者5人が参加し、設計業務を行っている建築家の飯田善彦さんとオンラインで意見交換しました。

児童や保護者らは基本設計案を基にした校舎の模型を見ながら、校内の使い方について意見を出し合いました。意見を聴いた飯田さんは、「より良い学校にするため、今回の意見を参考にしたい」と話しました。



## 下野上・熊地区の一部を立入規制緩和区域へ

### 町除染検証委が除染効果確認



町内で除染状況を確認する委員ら

第2回大熊町除染検証委員会が2月5日、大熊町役場で開かれました。この日は、特定復興再生拠点内の除染状況を確認するため、町内で現地調査も行われました。

委員会では、拠点内で面的除染を完了した区域が、年間積算被ばく線量 20mSv の目安となる空間線量率 3.8  $\mu$  Sv/h を全体的に下回っていることを確認。この区域の立入規制を緩和することで、避難指示解除に向けたインフラ復旧や帰還準備の促進が期待されると検証結果を取りまとめました。



吉田町長に報告書を渡す河津委員長（中央）と川瀬委員（左）

委員会後、河津賢澄委員長が報告書を吉田淳町長に手渡しました。河津委員長は「拠点内の除染は一定の効果が確認できたが、一部で除染後も空間線量率 3.8  $\mu$  Sv/h を上回っている部分があった。より細やかなモニタリングを行い、線量が低減していない場所を把握する必要がある」と報告。吉田町長は「安心して帰還できる環境が整えられるように、国に対して事後モニタリングやフォローアップ除染を丁寧に行うよう要望する」と話しました。



行政区長会で説明を行う吉田町長

除染検証委員会の報告を受けて町は2月9日、町議会全員協議会と行政区長会を開きました。町議会議員と行政区長に立入規制緩和に関する説明を行い、それぞれ了解を得られたことから、3月8日に下野上・熊地区の帰還困難区域の一部を立入規制緩和区域とすることを決定しました。

区域の設定に伴う一時立ち入り方法やバリケード位置の変更などの詳細は、今月号の広報おおくまに同封したお知らせ「立入規制緩和区域の追加について」をご確認ください。

### 立入規制緩和区域の追加について

大熊町

#### 1. 緩和区域について

下野上・野上地区の一部では既に除染が完了し、空間放射線量が低減していることから、インフラ復旧や帰還環境整備を加速化していくため、令和2年3月5日に立入規制が緩和されました。

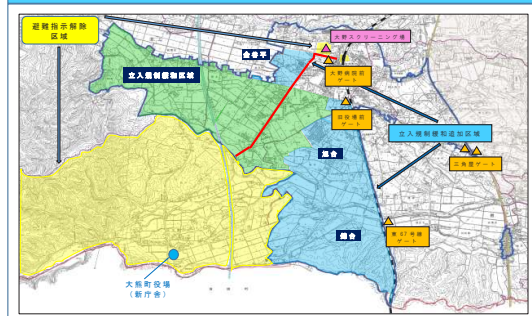
令和4年春頃の特定復興再生拠点全域の避難指示解除を目指し、国では除染を進めているところですが、新たに面的除染が完了した下野上・熊地区の一部が立入規制緩和区域に追加されることになりました。

立入規制緩和を行う区域では、通行証なく立ち入ることが可能となり、自由に入退してご自宅の手入れや農地の管理などをしていただくことができますが、夜間に区域内での宿泊はできません。

なお、立入規制緩和区域以外は、バリケードなどが設置されているため、従来どおり、立ち入りには許可が必要となりますのでご注意ください。

(区域図)

令和3年3月 大熊町 特定復興再生拠点 立入規制緩和区域図



今月号に同封したお知らせ



# 10年目の追悼を行います

町内で3月11日、町追悼式をはじめとした催しが行われます。

新型コロナウイルス感染拡大を防止するため、町追悼式にはご遺族および一般の方は参列できませんので、ご了承ください。また、屋外での催しについては、感染拡大防止対策の徹底にご協力ください。

なお、追悼の碑除幕式以降の様子は、町公式YouTube (<https://www.youtube.com/channel/UCXxuTIfznRajzCjJOqACt4w>) でライブ配信しますので、ぜひご覧ください。

## 3月11日（木）のスケジュール

問 大熊町役場 保健福祉課 福祉係  
おおくままちづくり公社  
☎ 0240-23-7101

午後2時	町民団体 (3.11おおくま実行委員会) による折り鶴等の展示 (町役場前広場)
午後2時46分	黙とう
午後2時50分	町民団体 (3.11おおくま実行委員会) によるトランペット演奏 (町役場前広場)
午後3時5分	大熊町東日本大震災犠牲者合同追悼式 (町役場多目的ホール)
午後5時	追悼の碑「希望の灯り」除幕式 (町役場駐車場)
午後6時	復興を願うランタン点灯 (町役場1階の廊下と多目的ホールに設置)
午後6時30分	花火打ち上げ (大川原地区内)

YouTube  
ライブ配信



※新型コロナウイルス感染拡大により、実施内容が変更となる場合があります。

最新の情報は町公式サイトをご確認ください



## 所得申告相談会を開催します

問大熊町役場 税務課

町は2020（令和2）年度の所得申告相談会を表のとおり開催します。今後の状況の変化に伴い、今回お知らせした日程が変更または中止となる場合があります。町公式サイトで最新の情報をご確認ください。

### マイナンバーが必要です

- 確定申告書を提出する際は、その都度個人番号（マイナンバー）の確認が必要です。次の書類を忘れずにご持参ください
  - ・個人番号カード（マイナンバーカード）
  - ・（個人番号カードをお持ちでない場合）番号確認書類と身元確認書類各1点
- ※番号確認書類とは、通知カード（記載事項に変更がないもの）、住民票の写し（マイナンバー記載のもの）などマイナンバーがわかるもの
- ※身元確認書類とは、運転免許証、保険証、パスポートなど

### 青色申告、相続税・贈与税の申告をされる方へ

- 町の申告会場では手続きができませんので、最寄りの税務署等で手続きをしてください

### 新型コロナウイルス感染予防について

- 電子申告（e-TAX）や申告書の郵送での提出など、会場に足を運ばないやり方での申告もご検討ください。また、県をまたいでのお来場についても状況を判断してお近くの税務署で申告するなど考慮願います
- 会場にお越しになる際には、ご自身の体調と相談し、発熱や風邪の症状があるなど、体調がすぐれない場合には来場をお控えください
- 混雑を避けるため、できるだけ指定された日の来場や、来場者が集中する午前の時間を避けるなどしていただき、マスクの着用や咳エチケット、人との距離をあけるなどのご協力をお願いします
- 会場では、手指の消毒液の設置、検温、待合室で間隔を空けた席での待機、定期的な空気の入換えなどの対策を実施します。また、職員がマスク着用、アクリル板越しで申告内容をお聞きします

### ■所得申告相談会日程表 ※いわき、会津でこれまでと会場が変わります。いわき出張所では開催しませんのでご注意ください

開催日	会場	受付行政区	受付時間（※）	
3月	いわき市 いわきニュータウンセンタービル 会議室A・B	熊1～3、町	午前9時15分～午後3時（土曜の受付は正午まで） 午前9時開場	
		大野1～2、小入野、大和久		
		中屋敷、野上1～2、大川原1～2、熊川、夫沢1～3		
		下野上1～3、野馬形		
		大野1～2、大川原1～2、熊1～3、町、夫沢1～3		
3月	郡山市 ビッグパレットふくしま4階 プレゼンテーションルーム	大川原1～2、熊川、大和久、夫沢1～3	午前9時～午後3時 午前8時30分開場	
		大野1～2、熊1～3、小入野		
		中屋敷、野上1～2、下野上1～3、町、野馬形		
	会津若松市	スマートシティAiCT（アイクト）交流棟ホール	中屋敷、野上1～2、下野上1～3、熊川、野馬形、小入野、大和久	午前9時～午後3時 午前8時30分開場
			大野1～2、大川原1～2、熊1～3、町、夫沢1～3	
3月	大熊町 大熊町役場1階多目的ホール	全行政区	午前9時～午後3時 午前8時30分開場	

- ・行政区ごとに受付日を割り当てていますので、なるべく該当する日のご来場をお願いします
- ・開場時間前に到着されても、開場時間後に受付簿にお名前をご記入の上、受付時間までお待ちください（時間まで入れない会場もあります）
- ・受付簿の順にお名前をお呼びします。お呼びした際に不在の場合は次の順番の方をお呼びします。職員がお呼びするまでお待ちください
- ・午前中（特に朝一番）は混み合い、相当時間お待ちいただくことがあります。午後は比較的待ち時間が少ないです。また、土曜日はかなり混み合いますのでご了承ください

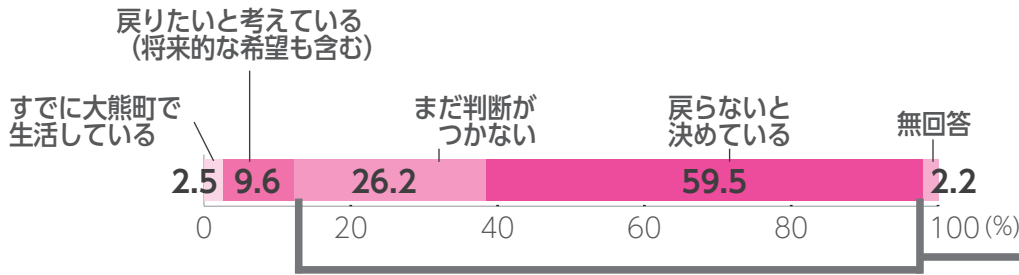
※会場により開場・受付時間が異なりますのでご注意ください



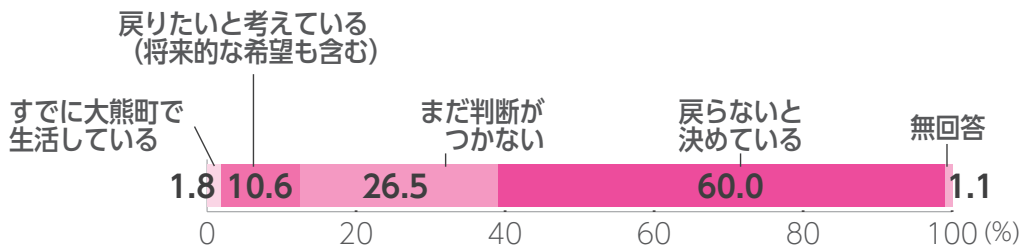
## 「すでに大熊町で生活している」微増

## 大熊町住民意向調査結果（速報版）公表

## ①帰町の意向



## ②帰町の意向（前回）



## ③町とのつながり保ちたいか



昨年9月から10月にかけて実施した大熊町住民意向調査結果の速報版が1月19日に公表されましたので、速報版の冊子を今月号の広報おおくまに同封しました。

今回は結果の概要を紹介します。結果は詳細に分析し、各種施策に活用させていただきます。調査にご協力いただき、ありがとうございました。

## 帰町の意向（グラフ①・②）

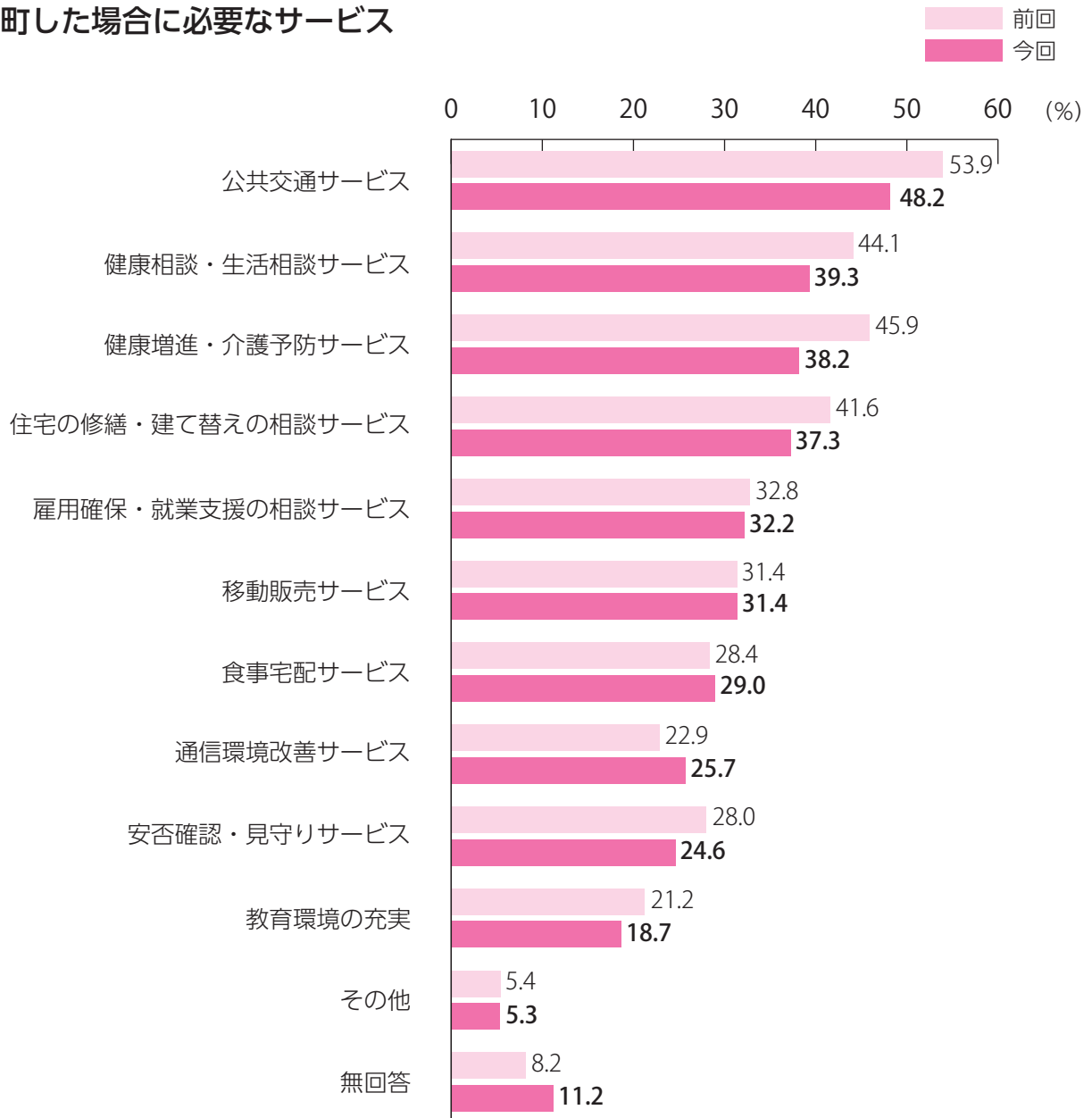
帰町意向について、令和元年度の前回調査から大きな変化はありませんが「すでに大熊町で生活している」と答えた方が2.5%と、0.7ポイント増加しています。その分「戻りたいと考えている」と答えた方が1.0ポイント減の9.6%となり、帰町の意向があった方がこの1年間で町内に戻った結果と考えられます。

## 町とのつながり保つ（グラフ③）

「まだ判断がつかない」「戻らない」と答えた方に町とのつながりを保ちたいか尋ねた質問では、60.0%が「そう思う」と答えました。また「戻らないと決めている」方の半数以上が、戻らない理由に「すでに生活基盤ができている」ことをあげています。



④帰町した場合に必要なサービス



町で必要なサービス (グラフ④)

「戻りたい」「まだ判断がつかない」と答えた方が、帰町した場合に必要なサービスとして「公共交通サービス」「健康相談・生活相談サービス」「健康増進・介護予防サービス」を上位にあげたことは前回調査と同様ですが、JR常磐線全線開通、生活循環バスの運行、住民福祉センター等の福祉施設の開所等を反映し、その割合は減少しています。

本年2月からは大熊町診療所にて内科の診療を開始しており、今春に商業施設、年内に交流施設、宿泊温浴施設のオープンを予定しています。町では引き続き生活環境の整備を進めるとともに、町民の皆さまの帰町および今後の生活の判断材料となるように、町内の様子、復興計画の進行状況について、情報発信してまいります。

【調査の概要】

- 実施主体  
復興庁、福島県、大熊町
- 調査対象  
世帯の代表者 (5,135 世帯)
- 調査時期  
2020年9月28日～10月12日
- 調査方法  
郵送配布、郵送回収
- 回答者数  
2,526 世帯 (回収率：49.2%)



## マイナンバーカードをお持ちでない方へ 交付申請書をお送りします

問 大熊町役場 住民課 住民係

国は、3月からマイナンバーカードが健康保険証として利用できるようになることを踏まえ、まだカードをお持ちでない町民に対して、カードの申請に必要なQRコード付きマイナンバーカード交付申請書を送付します。

交付申請でご不明な点がありましたら、住民課住民係までお問い合わせください。

- ・ 交付申請書は順次送付されます
- ・ 以下に該当する町民の方は、「別の機会に交付申請書を送付している」または「送付予定」のため、今回の送付対象者とはなりませんのでご注意ください。
  - ① 75歳以上の町民
  - ② 令和2年1月1日以降に出生または国外から転入された町民（出生時または転入時に個人番号通知書等と一緒に交付申請書を送付しています）
  - ③ 在留期間の定めのある外国人住民の町民（地方出入国在留管理局でマイナンバーカードの交付申請などについてお知らせをしています）
- ・ オンライン申請・郵送申請された方は、マイナンバーカードを受け取る際に大熊町役場の本庁舎住民課（大川原）・いわき出張所・会津若松出張所・中通り連絡事務所に本人が必要書類を持参のうえ来庁してください。
 

県外に避難されていて大熊町役場に本人が来庁できない方は、交付申請書と必要書類を持参して、避難先の自治体に申請をご相談ください
- ・ 最近、マイナンバーカードを申請・取得された方にも、交付申請書が行き違いで届くことがありますが、改めて交付申請をする必要はありません

## マイナンバーカードをお持ちの方へ

### 電子証明書有効期間通知をお送りします

問 大熊町役場 住民課 住民係

現在、マイナンバーカードに搭載の電子証明書またはマイナンバーカードが有効期限を迎える町民の方へ青色の封筒で通知を送付しています。

新型コロナウイルス感染症拡大防止の観点から、避難地域の状況に応じて、適切な時期に更新処理を行ってください。

更新手続きは、県内に避難中の方は本庁舎住民課（大川原）・いわき出張所・会津若松出張所・中通り連絡事務所でできます。県外に避難されている方は避難先の自治体にマイナンバーカードとカードに設定した暗証番号をお預けいただき、避難先に書留郵便（本人限定受取）で郵送します。

### マイナポイントの申し込みはお済みですか

問 大熊町役場 総務課 行政係

マイナポイントとは、マイナンバーカードを使って予約・申込を行い、選んだキャッシュレス決済サービスでチャージやお買い物をすると、そのサービスで、ご利用金額の25%分（一人あたり上限5,000円分）のポイントがもらえる制度です。

3月末までにマイナンバーカードを申請した方はマイナポイントの対象となります。カード受け取り後、マイナポイントを申し込み、9月末までに行ったチャージまたはお買い物をすることでポイントを受け取ることができます。

マイナポイントの申し込みはスマートフォンに専用アプリをダウンロードして申請することができますが、町役場総務課および各出張所に申し込み支援窓口を設置しています。お気軽にご利用ください。

マイナポイント事業の詳細は、総務省ホームページ (<https://mynumbercard.point.soumu.go.jp/>) をご覧ください。





## 保険証を発送します

問大熊町役場 住民課 国保年金係

現在の国民健康保険被保険証の有効期限は、3月31日までです。

4月1日から使用する2021（令和3）年度の保険証は、3月下旬に簡易書留郵便で発送する予定です。

### <ご注意ください>

- ・有効期限の切れた保険証は、4月1日以降に細かく切って破棄してください
- ・避難先の住所が不明の方、転出予定の方には発送しません
- ・マル学保険証の方は別途通知しますのでお待ちください
- ・社会保険等の健康保険に加入された場合は、国民健康保険脱退の手続きが必要です

## 一部負担金免除証明書を発送しました

問大熊町役場 住民課 国保年金係

大熊町の国民健康保険・後期高齢者医療保険に加入されている方へのお知らせです。被災された方の医療費一部負担金免除措置の期間が延長されました。新しい免除証明書は2月19日（金）に発送しました。有効期間は、3月1日～7月31日です。

### <社会保険等に加入されている方へ>

- ・社会保険等の免除証明書についてご不明な点は、ご加入の医療保険の保険者へ直接お問い合わせください
- ・社会保険等に加入されている方は、国民健康保険は使用できません。町から免除証明書が届いた場合は、国民健康保険脱退の手続きをしてください。手続きをせずに国民健康保険を使用した場合、免除分を含めた医療費（10割）を返還していただくこととなりますので、必ず脱退の手続きと国民健康保険証の返却をお願いします

## 「介護給付費のお知らせ」を送りました

問大熊町役場 保健福祉課 介護保険係

「介護給付費のお知らせ」は、介護サービス等を利用された方に介護保険制度の理解を深めていただき、利用された介護サービスの内容・回数などを確認してもらうことを目的として送付します（請求書ではありません）。

### ■送付対象者

令和2年中に介護サービス等を利用された被保険者

### ■記載事項

- ・サービス提供年月  
介護サービスを利用した月
- ・サービス事業者  
介護サービスを実際に提供した事業者名
- ・サービス種類  
利用した介護サービスの種類
- ・サービス日数/回数  
その月に利用した介護サービスの日数または回数
- ・利用者負担額合計額  
介護サービス費用のうちの1割または2割または3割（利用者負担額免除のため0円が記載されます）
- ・サービス費用合計額  
利用者負担額と介護保険負担額の合計額

## 介護サービス利用料

### 免除の認定票を送付します

問大熊町役場 保健福祉課 介護保険係

介護サービス利用料の免除期間が延長されることになりました。対象の方に新しい認定票を送付しましたのでご確認ください。

## 新型コロナウイルス感染症に関する傷病手当金について

問大熊町役場 住民課 国保年金係

大熊町国民健康保険および福島県後期高齢者医療保険の被保険者の方が、新型コロナウイルス感染症にかかった場合、または感染が疑われる場合に、その療養のため労務に服することができなかった期間（一定の要件を満たした場合に限る）について、傷病手当金を支給します。支給には申請が必要です。申請方法は住民課までお問い合わせください。

### ■対象者（次の3つの条件をすべて満たす方）

- ・大熊町国民健康保険または福島県後期高齢者医療保険の加入者
- ・給与の支払いを受けている方
- ・新型コロナウイルス感染症に感染または発熱等の症状があり、感染が疑われ、療養のため労務に服することができなかった方

### ■対象期間

- ・労務に服することができなくなった日から起算して3日を経過した日から、労務に服することができない期間のうち就労を予定していた日数
- ※ただし、給与収入などの全部または一部を受けることができない場合は、その期間は支給しません



## 町税・住宅使用料等の口座振替を始めます

問大熊町役場 税務課 徴収係

震災以降、取り扱いを停止していた町税・住宅使用料等の口座振替による納付について、2021（令和3）年4月以降の納期分から取り扱いが可能となります。

口座振替をご希望される方は、町から口座振替依頼書をお送りしますので、種別に応じて右表のお問い合わせ先までご連絡ください。

※震災以前に口座振替を利用していた方は、改めて金融機関への登録が必要となりますので、お申し込みください

★口座振替は、町税等をご指定の預貯金口座から自動的に振り替えて納税・納付する制度です。忙しくてつい納め忘れてしまう方や納期ごとに金融機関に向くのが不便な方、留守がちの方などには大変便利で安心ですので、この機会にぜひお申し込みください

### ■手続き方法

- ・「大熊町口座振替依頼書」に必要事項を記入し、通帳届出印を押印のうえ、預貯金口座のある指定金融機関窓口または役場窓口（出張所等含む）へ提出してください
- ・同一世帯であっても、納税義務者が別の方の分や固定資産税の共有名義分については、それぞれ別々のお申し込みが必要です

### ■口座振替できる町税・住宅使用料等

種別・税目等	問い合わせ先
個人町県民税（普通徴収）	税務課 徴収係
固定資産税	
軽自動車税（種別割）	
国民健康保険税（普通徴収）	住民課 国保年金係
後期高齢者医療保険料（普通徴収）	
介護保険料（普通徴収）	保健福祉課 介護保険係
町営住宅使用料	生活支援課 住宅支援係

### ■口座振替の取り扱いができる金融機関 （大熊町指定金融機関等）

- ・東邦銀行
- ・福島銀行
- ・大東銀行
- ・あぶくま信用金庫
- ・相双五城信用組合
- ・福島さくら農業協同組合
- ・ゆうちょ銀行（郵便局）

## 2018年度分生活サポート補助金、生活再建促進交付金

### 申請期限は今月まで

問大熊町役場 生活支援課 生活支援係

### 期限が迫っています。申請お忘れなく！

2018（平成30）年度分生活サポート補助金と生活再建促進交付金の申請期限は、3月31日（水）までです。

期限が迫っていますので、お早めに申請してください。4月1日以降は申請を受け付けることができなくなります。ご注意ください。

なお、今後未申請の方へ申請のご案内をさせていただく場合がありますので、あらかじめご了承ください。

制度内容や申請書の記入方法などご不明な点は、コールセンターや相談窓口をご利用ください。

※コールセンターは3月31日をもって終了となります。ご了承ください

### <生活サポート補助金コールセンター>

- フリーダイヤル：0120-090-104
- 受付時間：午前9時～午後6時（土日祝日を除く）

### <生活再建促進交付金コールセンター>

- フリーダイヤル：0120-730-430
- 受付時間：午前9時～午後6時（土日祝日を除く）

### <相談窓口>

- 開設場所：大熊町役場 生活支援課内
- 相談時間：午前8時30分～午後5時（土日祝日を除く）
- ※ご相談の際は、申請書と振込先金融機関口座の通帳・印鑑をご持参ください



## 農業委員・農地利用最適化推進委員を募集します

問大熊町農業委員会事務局 ☎0240-23-7137

大熊町は、2018（平成30）年7月から公募に基づき農業委員を任命および農地利用最適化推進委員を委嘱しています。現委員の任期満了を迎えるにあたり、2021（令和3）年7月から農業委員・農地利用最適化推進委員になっていただく方を募集します。

### ■募集内容

募集委員	人数	任期	業務内容
農業委員	12人	7月8日～ 2024（令和6）年7月7日	総会での許認可審議、農地利用最適化推進活動など
農地利用最適化推進委員	4人 (地区別に定数設定)	委嘱の日～ 2024（令和6）年7月7日	担当地区での農地利用最適化推進活動など

### ■報酬

年額 19万円

### ■要件（次のいずれにも該当しない者）

- ・破産手続開始の決定を受けて復権していない者
- ・禁固刑以上の刑に処され、その執行が終わるまで、またはその執行を受けることがなくなるまでの者
- ・大熊町暴力団排除条例第2条に規定する暴力団、暴力団員またはこれらと密接な関係を有する者

### ■受付期間

3月1日（月）～31日（水）

※持参の受付時間は、平日の午前8時30分～午後5時15分

※郵送の場合は、3月31日（水）までの消印有効

### ■申し込み方法

指定の推薦用紙または応募用紙に必要事項を記入し、持参または郵送で農業委員会事務局に提出してください。用紙は、大熊町役場、いわき出張所、会津若松出張所ならびに中通り連絡事務所に備え付けています。また、町公式サイトからもダウンロードできます。

## 大熊町に転入した皆さんへ、移住に伴う移転費用を一部助成します

問大熊町役場 生活支援課 住宅支援係

東日本大震災発生後に町へ転入し、町内で1年以上生活されている方に、移転時の費用の一部を助成します。申請方法などの詳細はお問い合わせください。

### ■助成対象移住先

- ・新たに町内に建設、購入した住宅
- ・社員宿舍、寮
- ・民間賃貸住宅、再生賃貸住宅

### ■補助金額

移住前住宅の所在地	補助金額 ※括弧内は単身世帯
県外	20万円（15万円）
県内	15万円（10万円）

### ■補助対象要件

- ・移住により町外から大熊町へ住民票の異動を伴い転入し、引き続き大熊町内で1年以上継続して居住している方

※次のいずれかに該当した場合は対象外です

- (1) 他の事業で移転費の補助を受けた方
- (2) 応急仮設住宅等で不適正な入居が認められる方
- (3) 町税等の滞納がある方

## おおくまワンダーランド参加者募集

いわき地区子ども育成会は、第5回「おおくまワンダーランド」の参加者を募集します。

なお、社会情勢により中止となる場合がありますので、ご了承ください。

**内** そり遊びとエッチンググラス体験

**時** 3月13日(土) 午前8時30分～午後4時

**場** リステルスキーファンタジア、世界のガラス館猪苗代店  
※午前8時30分いわき出張所集合・出発。現地集合、現地解散も可

**対** 幼児から中学生までと保護者

**費** 参加費無料(今年度初参加の方は年会費1人300円)

**期** 3月1日(月)～10日(水)

**問** いわきほっとルーム

☎ 0246-38-5423

☎ 090-2794-0443(携帯)

(月・水・金の午前8時30分～午後3時30分)



## 自衛隊福島地方協力本部から

**問** 自衛隊福島地方協力本部 相双地域事務所

☎ 0244-23-4712

## 自衛隊幹部候補生募集

### ■募集種目

- ・一般幹部候補生(大卒程度試験)
- ・一般幹部候補生(院卒者試験)

### ■試験日程

<1回目>

- ・受付期間:3月1日(月)～4月28日(水)
- ・1次試験日:5月8日(土)～9日(日)

<2回目>

- ・受付期間:3月1日(月)～6月18日(金)

## 予備自衛官補募集

### ■募集種目

- ・予備自衛官補(一般)
- ・予備自衛官補(技能)

### ■試験日程

- ・受付期間:4月9日(金)まで(必着)
- ・試験日:4月17日(土)～21日(水)の内の1日

※試験内容等の詳細はお問い合わせください

## サロンづくりを助成します

**問** 大熊町役場 保健福祉課 介護保険係

高齢者を含む「住民主体の通いの場(サロン)」を開設する団体に活動費を助成します。サロンづくりをお考えの方はご相談ください。

### ○通いの場ってどんなところ?

地域の集会所、公共施設、個人宅、空き家、事業所の空きスペース等で、茶話会、体操、趣味活動等を通じて住民同士が身近に、気軽に集まれる地域の居場所です。

### ○事業の目的は何?

地域の中で、高齢者の居場所を増やし、住民同士が積極的に交流することで、社会的孤立の解消、心身の健康保持と要介護状態の予防を目指します。

また、高齢者が安心して生活できるよう、住民同士の支え合い体制を推進することも目的としています。

### ■対象となる団体の要件

- ・5人以上の団体等で、過半数が大熊町に住所を有する65歳以上の高齢者であること
  - ・開催回数は原則として月1回以上とし、定期的に開催すること
  - ・開催時間は1回あたり1時間30分以上とすること
  - ・活動状況の公開や新規会員の受け入れを行うなど、開けた団体であること
  - ・他の制度による助成、補助等を受けていないこと
- ※NPO法人、社会福祉法人、営利企業は含まない

### ■補助金の種類と金額

#### ○立上げ準備補助

(事務用品や資料印刷費用等の開設費用を補助)  
初年度のみ3万円

#### ○運営費支援補助

(事務用品や会場使用料等の運営費用を補助)  
月1万円×運営月数

#### ○有償講師活用補助

(講師謝礼等の報償費を補助)

1回1万円まで(年間12万円上限)

各サロンが活動中です。

サロンの情報は町民掲示板(30～31ページ)をご確認ください!



## 貸与型奨学生を募集します

**問** 大熊町役場 会津若松出張所 教育総務課

町は、2021（令和3）年度大熊町貸与型奨学生を募集します。ご希望の方は教育総務課までご連絡ください。

### ■貸与条件

- ・ 高校・高専・専修学校（専門課程）・大学等に在学し、品行が正しく学術に優れかつ身体が強健である
- ・ 申込者または申込者の生活の主体者が5年以上大熊町に住所を有している
- ・ 経済的理由により修学が困難と認められる
- ・ 世帯に町税等滞納がない
- ・ 他の奨学資金の貸し付けを受けていない
- ・ 申込時在学の学校長の推薦を受けられる
- ・ 連帯保証人は成年者で独立の生計を営む

### ■貸与額と期間

正規の修業期間で

- ・ 高校・高専などに在学の方  
…月額3万円以内
- ・ 大学、専修学校などに在学の方  
…月額7万円以内

### ■入学時特別増額貸与制度

- ・ 高校・高専  
…10万円
- ・ 大学、専修学校  
…20万円

### ■奨学資金の返還

- ・ 卒業後6か月後から10年以内に半年賦で返還
- ・ 無利息
- ・ 延滞金年10%の割合

### ■申込期限

3月26日（金）まで

## 梨の実サロン平から

**問** 梨の実サロン平

**☎** 0246-38-3236

いわき市内にある梨の実サロン平は、どなたでもご利用いただける交流拠点です。お気軽にお立ち寄りください。

### ■住所

いわき市平字新田前 6-10

### ■開館時間

平日の午前9時30分～午後4時30分

### サロン主催のイベント休止のお知らせ

梨の実サロン平は、各種イベントを開催していますが、新型コロナウイルス感染拡大を防止するため、3月のイベントを休止します。

## 福島広域雇用促進支援協議会から

**問** 福島広域雇用促進支援協議会 福島統括窓口

**☎** 024-524-2121

**WEB** 「働きたいネット」で検索

### ■福島県内への就職相談（求職者向け）

**内** あなたのサポーターがここにいる！就職活動についての悩みや不安を相談してみませんか？相談員が電話、メールで対応します。

**☎** 0120-810-650（フリーダイヤル）  
（平日の午前9時～正午、午後1時～4時30分）

**※** ウェブサイト（<https://fkkoyou.net/>）の専用フォームから24時間受付中

### ■職場体験実習「大人のインターンシップ」（求職者向け）

**内** 就職活動に一步が踏み出せず不安、未経験の職種にチャレンジしてみたいけど自分に合うかわからない…。そんな方、必見！！さまざまな業種の登録事業所から興味のあるお仕事を体験できるチャンスです。求人票だけではわからない職場を自分で見て、聞いて、やってみる。そんな体験型の就職活動はいかがですか。是非お気軽にお問合せください。

※お申し込み随時受付中！

## 中間貯蔵施設に係る弁護士無料相談会

**問** 大熊町役場 企画調整課 企画振興係

町は、中間貯蔵施設の建設に伴い町民の皆さまが抱える不安や諸問題に対応するため、弁護士による無料相談会を開催しています。権利関係等の疑問点について無料で相談できます。

**時** 3月18日（木）午後2時～5時  
（1組1回50分）

**場** 大熊町役場 いわき出張所

**定** 先着3組

**申** 開催日の2週間前まで企画調整課に電話で

## 中間貯蔵施設見学会

**問** 福島地方環境事務所 中間貯蔵部中間貯蔵総括課

**☎** 024-563-1293

中間貯蔵工事情報センターは、中間貯蔵施設工事の進捗しんちよくを紹介するバス見学会を月2回実施しています。

**内** 情報センターでの説明、バスからの区域内見学

**時** 3月16日（火）、27日（土）

**場** 中間貯蔵工事情報センター（大熊町小入野字向畑 256）

**申** 中間貯蔵工事情報センター

**☎** 0240-25-8377

消防署から

問 富岡消防署 予防係 ☎0240-22-2119

3月1日～7日は春の全国火災予防運動週間です！

この機会に、ご家庭の住宅用火災警報器や電気機器、暖房器具の維持管理や放火対策など、身近な防火対策について確認をお願いします！


火災予防のポイント！

<ポイント1>  
住宅用火災警報器の点検をする。  
(音が鳴らなければ、電池切れか故障しています)




ピーピー ボタンを押す！  
または ピーピー ひもを引く！

<ポイント3>  
ストーブには、燃えやすいものを近づけない。  
(就寝中に寝返りをして、布団が電気ストーブに触れて出火した事例があります)



<ポイント2>  
コンセントは、ほこりを取り除く。  
(冷蔵庫やテレビの裏は、ほこりが溜りやすいので注意しましょう)



<ポイント4>  
建物のまわりには、燃えやすいものを置かない。  
(出火原因の「放火」と「放火の疑い」を合わせると第一位です)



町内不動産  
登録物件募集中！

公社の不動産利活用事業とは・・・

皆さまから大熊町にある土地や建物の情報を集め、利活用をお手伝いするとともに、様々なお困りごとやご相談にお答えしています。

土地や建物の賃貸・売却などのご希望には、不動産事業者のご紹介や利用希望者とのマッチングまでトータルに対応させていただきます。

町内の土地・建物を  
売りたい！  
貸したい！

そんなときは公社にご相談ください！

問 一般社団法人おおくままちづくり公社

〒979-1306 大熊町大川原字南平 1717 大熊町役場内  
TEL：0240-23-7101 FAX：0240-23-7139  
メール：okuma-machizukuri@wing.ocn.ne.jp  
ホームページ：「おおくままちづくり公社」で検索してください  
受付：平日午前9時～午後5時



つくる・つなぐ・つたえる

おおくままちづくり公社

メルマガ配信しています！

おおくままちづくり公社は、あなたと大熊町をつなぐ「おたより」の配信を行っています。月に一度、旬の情報をメールにてお届けします。ぜひご登録ください！





文部科学省から

～ 令和3年3月で、東京電力福島原発事故から10年～

私、全部請求  
したかな？

## 原子力損害の賠償請求は お済みでしょうか？

まずは  
お電話ください

■以下の無料電話相談では、原子力損害の賠償に関する  
相談や適切な窓口の案内等を行います



# 0120-013-814



原子力損害賠償・廃炉等支援機構 10:00～17:00 月～土（祝休日を除く）

- 原子力損害の賠償請求は、「損害および加害者を知ったときから10年」  
で時効となります
- 時間が経てば経つほど、損害を証明する証拠書類が集めにくくなります  
ので、請求漏れがないかなどの確認をおすすめします
- 時効について詳しくは **東電原発事故時効** で検索



### 文科省 ADR センター (原子力損害賠償紛争解決センター)

ADR センターの  
ウェブサイト



和解事例



※申立てフォーマット (Excel 形式) をウェブサイトに掲載しました

ADRセンターは、**原発事故による東京電力への損害賠償請求**について、和解の仲介を行っています。  
どなたでも申立てができます。ぜひご利用ください。

- ★これまでに多くの和解が成立しており、令和2年の和解率は約75%です※。
- ※令和2年に終局した1087件に対して和解成立814件の割合（速報値）

問原子力損害賠償紛争解決センター  
(平日午前9時～午後5時)

◇電話でのお問い合わせ、申立書式の送付お申し込みは、  
☎0120-377-155（平日午前10時～午後5時）まで

- 福島事務所（郡山市方八町 郡中東口ビル2階）
- 東北支所（福島市市民会館503号室）
- 会津支所（県会津若松合同庁舎新館2階）
- 相双支所（南相馬市役所北庁舎2階）
- いわき支所（いわき市平 いわきセンタービル4階）

- ★福島事務所と相双支所は月～金曜日に開所
- ★東北支所は月・水・金曜日に開所
- ★会津支所は火・木曜日に開所
- ★いわき支所は月・火・木・金曜日に開所

### ■和解事例【避難により家族が別々に住むこととなった慰謝料増額に関する事例】

帰還困難区域（大熊町）に居住していた申立人夫婦の日常生活障害慰謝料（増額分）について、申立人夫については申立人妻および子らとの別離を余儀なくされたことを考慮して2011年12月分から2015年12月分まで、申立人妻については乳幼児を養育しながらの避難となったことを考慮して2011年6月分から末子が小学校に入学する日の前月である2017年3月分まで、申立人夫婦それぞれに月額3万円（夫婦合計357万円）が賠償された事例。  
(2020年8月31日成立 公表事例1711を参照)

※和解事例は、申立人の個別事情に基づいた和解例であり、一般的に適用される基準ではありません  
※当センターをご利用になる際の資料として、閲覧・検索しやすい形に整理した「**原子力損害賠償事例集（令和2年5月版）**」もご利用ください（第1部を中心にご利用ください）

## 聖火リレーに伴う交通規制にご注意ください

問大熊町役場 会津若松出張所 教育総務課

### ご協力をお願い

東京2020オリンピック聖火リレーが3月25日(木)、町内大川原地区で行われます。当日は、コースおよびコース周辺の道路で交通規制が行われるため交通渋滞が予想されます。当日の自動車利用は極力ご遠慮ください。なお、自動車を利用される場合は、う回等のご協力をお願いします。

- ・歩行者、自転車共にコース横断はできません
- ・路線バス等に一部、運休・う回運転、遅れが生じる場合がありますので、あらかじめご了承ください
- ・規制時間内は、沿道の駐車場・駐輪場からの出入庫規制にご協力をお願いします

### 観覧上の注意事項

- ・必ず歩道上や指定された場所から観覧くださいますようお願いいたします(車道には出られません)
- ・聖火ランナーや隊列を追って移動することは非常に危険ですので、絶対に行わないでください。また、前後の人を押さないようにしてください
- ・危険物の持ち込みは禁止です。また、紙テープ等の物の投げ入れは大変危険ですので、絶対におやめください
- ・コースおよび会場周辺での無人航空機(ドローン等)の飛行は法律により禁止されます
- ・マスクの着用や密集の回避など新型コロナウイルス感染症対策にご理解とご協力をお願いします

### 交通規制日時

3月25日(木)

午後2時20分～3時40分(予定)

※リレー実施時間は午後3時3分～15分

※新型コロナウイルスの感染拡大の状況により、聖火リレーおよび交通規制の実施方法が変更となる場合があります。変更内容は、情報サイト「ふくしまプラス2020」でお知らせします



### 新型コロナウイルス感染症対策にご協力ください



### 交通規制エリア

町道東67号線および大熊町役場周辺



## 野上地区(湯の神、姥神、小塚)で 国道288号沿いのバリケードから一時帰宅される方へ

問大熊町役場 環境対策課 生活環境係

国道288号の拡幅工事により沿線のバリケード位置が後退する場所がありますが、一時帰宅の手続き、立ち入り方法に変更はありません。

大型車両等が多数走行していますので、一時帰宅される際には十分にご注意ください。

### 工事範囲図





# ★ 3月の一時立ち入りスケジュール★

## 【一時立ち入り受付コールセンター】

☎ 0120-220-788 (フリーダイヤル)

一時立ち入りをする際は、スケジュールをご確認の上、コールセンターへお電話でお申し込みください。

### ■申込受付時間

平日…午前8時～午後8時 土日祝日…午前8時～午後5時

- ・水、木曜日は立ち入る方の安全確保等の観点から、基地ごとに受付世帯数に上限があります
- ・資料の送付先を変更する方は、必ずコールセンターにご連絡ください
- ・予約時は問い合わせ番号を伝えていただくと、手続きがスムーズに進みます。問い合わせ番号は各世帯固有の番号です
- ・立ち入り休止日に命日による墓参等、やむを得ぬ事情があって立ち入りたい方は、10日～2週間前までに環境対策課へご相談ください

### マイカーでの立ち入り

気象状況により、やむを得ず中止する場合があります

実施日  休止日

### 3月

※100世帯まで立ち入り可 ○150世帯まで立ち入り可

日		1	2	3	4	5	6	7	8	9	10	11	12	13	14	15	16	17	18	19	20	21	22	23	24	25	26	27	28	29	30	31
曜日		月	火	水	木	金	土	日	月	火	水	木	金	土	日	月	火	水	木	金	土	日	月	火	水	木	金	土	日	月	火	水
スクリーニング場	①津島活性化センター																	○	○	○	○	○	○	○								
	②加倉																	○	○	○	○	○	○	○								
	③長塚越田																	※	※	※	※	※	※	※								
	④中屋敷																	※	※	※	※	※	※	※								
	⑤大野																	※	※	※	※	※	※	※								
	⑥高津戸																	※	※	※	※	※	※	※								
	⑦毛萱・波倉																	○	○	○	○	○	○	○								

従来型バス立ち入り  
(加倉・毛萱)

### 駅送迎バスでの立ち入り

予約可  予約不可

### 3月

日		8	9	11	12
曜日		月	火	木	金
スクリーニング場	加倉				
	長塚越田				
	大野				
	高津戸				

### 有人ゲートの変更に

### ご注意ください

3月8日、町内で立入規制緩和区域が追加されることに伴い、帰還困難区域の有人ゲートに変更があります。

一時帰宅する際は、事前に立ち入る有人ゲートの場所をご確認ください。ご不明な点は環境対策課放射線対策係にお問い合わせください。

#### 【廃止】

- ・西49号線ゲート
- ・旭台ゲート

#### 【新設】

- ・東67号線ゲート

#### 【移設】

- ・旧役場前ゲート (東に100m移動)

### 当日は忘れずに！

当日は下記のものを忘れずにご持参ください。

- ①立入者名簿
- ②免許証など本人確認ができるもの (全員分)
- ③世帯主からの委任状 (代理人による立ち入りの場合)  
※中継基地で通行証、個人線量計、防護装備 等をお渡します。お帰りの際に返却し、スクリーニングを受けてください

# 教えて おおちゃん ヘルシーライフ

## ◆◆◆ 町の健康まとめ ◆◆◆

今回は一年間の締めくくりとして、令和2年度総合健診の特徴的な結果をお伝えします。  
あてはまる項目はありますか？

- 「脂質・血糖・血圧の検査結果に異常があった」  
…1位：脂質異常、2位：高血糖、3位：高血圧の順に異常の割合が多く出ていました
- 「運動習慣がない」…男女ともに40代の8割以上に運動習慣が少ない状況でした
- 「20歳から体重が10kg以上増えた」…40代男性の6割、50代女性の4割が増加していました
- 「間食や甘い飲み物をよく摂取している」…「時々」、「毎日」摂取している人が7割以上いました

### 【解説】

脂質や血糖、血圧の検査結果に影響を与える要因の一つとして、脂肪の蓄積があります。

間食や甘い飲み物の摂り過ぎによっても脂肪の蓄積につながりますが、基礎代謝（安静時に使われるエネルギー）の低下による影響があります。例えば20代をピーク（100%）とした場合、40代では80～90%に落ちてきます。

消費されなくなったエネルギーは自ら積極的に消費しないと、脂肪となって蓄積されてしまいます。そのため40代など若い世代からの健康づくりが大切になってきます。

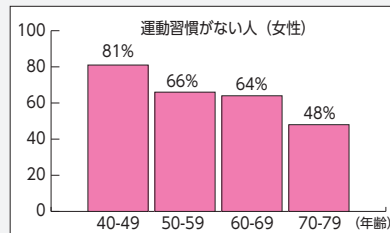
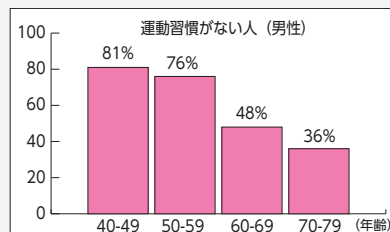
### 【今日からできる、生活習慣改善ワンポイントアドバイス】

- 体重記録をつけてみる
- 今よりプラス10分、体を動かしてみる
- よく噛んで食事を摂る
- 野菜を積極的に摂取する（1日350g）

### 【お知らせ】

令和3年度からは健康長寿日本一に向けて、まずは若い世代からでも取り組みやすい運動の事業を企画しています。また、4月には総合健診受診の意向調査票を送付しますので、この機会にぜひお申し込みください。

「教えておおちゃんヘルシーライフ」では、令和3年度も皆様の健康づくりの手助けになるような健康情報を発信していきます。よろしくお願いいたします。



## 管理栄養士のヘルシーレシピ

### ◆ 菜の花の肉巻き焼き

(1本あたり) 112kcal

たんぱく質7.0g 脂質7.9g 塩分0.3g

#### ■ 材料（約8本分） ■

- ・菜の花 …… 1束 (200g)
- ・豚ロース肉（しゃぶしゃぶ用）  
…………… 250g
- ・サラダ油 …… 大さじ1
- ・こしょう …… 少々

#### 【調味料】

- ・しょうゆ …… 大さじ1
- ・砂糖 …… 小さじ2
- ・酒 …… 小さじ1
- ・みりん …… 小さじ1

春が旬の菜の花を巻いたボリュームおかずです。菜の花やふきのとうなど春野菜には苦みのあるものも多く、「春の皿には苦みを盛れ」ということわざもあります。冬が終わり、活発になる春に向けて、ほろ苦い味が体を目覚めさせると考えられてきました。

#### ■■■ つくり方 ■■■

1. 菜の花は塩少々を入れた熱湯でさっとゆでる。ザルに上げて流水で冷やし、水けをしぼる
2. 豚肉は広げて並べ、菜の花を置いてクルクルと巻く
3. フライパンに油を熱し、2の巻き終わりを下にして、ふたをして焼く。全体に焼き色がついたら、【調味料】を合わせて加え、煮立たせながら全体にからめる。汁けがなくなったら、こしょうを振り器に盛る





## 👤 子育てひろば（いわき）

内 自由遊び、身長体重測定、食事や育児の個別相談

時 3月9日（火）、3月23日（火）

午前9時30分～11時30分

場 大熊町役場いわき出張所

定 母子5組（先着）

申 電話で前日までに（定員になり次第終了）

対 未就学児と保護者（祖父母も可）

持 飲み物、おむつ、バスタオル

○体重測定希望・おむつ交換の際は、ご自身でバスタオルをお持ちください

※新型コロナウイルス感染症の感染拡大状況により、中止とさせていただきます場合があります

問 大熊町役場いわき出張所 健康介護係

## 👤 ヘルシーライフ教室 + α

○みんなで楽しくノルディックウォーキングをして体づくりしませんか？

内 ノルディックウォーキング

時 3月12日（金）、3月26日（金）

午前10時～11時30分

場 いわき公園

定 先着30人

申 電話で前日までに（定員になり次第終了）

対 どなたでも

問 大熊町役場いわき出張所 健康介護係



## 👤 町民交流「ふらっとタイム」（いわき）

○お茶を飲んだり、小物を作ったり、おしゃべりしたり…。思い思いの時間をお過ごしください

○ふらっとよって、ほっと一息ついてみませんか？健康、介護、栄養、子育てなど何でもお気軽にご相談ください

※3月はお休みします。ご了承ください

問 大熊町役場いわき出張所 健康介護係

## 3月は「自殺対策強化月間」です

3月は、就職や進学、転勤や転居など、生活環境が大きく変わり、精神的負担が大きくなる時期です。そのため、3月を「自殺対策強化月間」として、全国的に自殺予防のための取り組みを行っています。

2020年4月から新型コロナウイルスの感染が世界的に広がり、現在も生活の変化を余儀なくされています。コロナ禍での生活変化によるストレスから不眠が続き、精神的な疲労が蓄積されていませんか？

不眠とは睡眠に充てる時間があるにも関わらず、床に入ってもなかなか寝付けなかったり、夜中に何度も目が覚めるような状態のことをいいます。

今月号の広報に、パンフレット「快適 睡眠宣言」を同封しました。

もし、あなたや、あなたの周りに悩みを抱えている人がいたら、ひとりで悩まず相談してください。

こころの健康相談統一ダイヤル  
電話：0570-064-556

## ～参加時のお願い～

新型コロナウイルス感染症予防のため、お越しになる際は、ご自宅で体温測定を実施したうえで、マスク着用、アルコール消毒をお願いします。また、体調不良の方は参加を見合わせてください。感染症の状況によっては、延期または中止の可能性があります。ご了承ください。

## 母子手帳の交付を受けた福島県外の妊婦さんへ

今後町から送付するものがありますので、保健福祉課 保健衛生係までご連絡ください。  
また、福島県内への里帰り出産をされる方についてもご連絡ください。

# 教えて 放射性物質

何かと疑問の多い放射性物質について、大熊町役場で相談窓口を担当している長崎大学の専門家の皆さんが解説します。

今年の冬は、新型コロナウイルスの流行もあって、なかなか外出もままならなかったと思いますが、皆さんいかがお過ごしですか？

さて、環境中には宇宙や大地、食品から出される自然由来の放射線が存在します。このような自然由来の放射線と、福島第一原発事故や過去の核実験由来の人工の放射線、どちらの方が健康への影響が大きいと思いますか？

答えは、同じ線量であれば健康への影響は同じです。自然由来であっても、人工であっても、放射性物質から出るベータ線やガンマ線という放射線に違いはありません。大切なことはどのくらい被ばくをするか（したか）、つまり被ばく線量によって健康への影響は決まるということです。

長崎大学では放射線に関する疑問や質問をお待ちしています。大熊町役場を通じて、お気軽にお問い合わせください。



図；出典；放射線・放射性物質Q&A（3）；長崎大学

身の回りの放射線量が心配…

家庭菜園で作った野菜、大丈夫かな？

検査の測定結果が気になるなあ…

私たちが伺います



松永妃都美  
（保健師）



折田真紀子  
（保健師）



平良文亨  
（薬剤師）



山田裕美子  
（保健師）

放射性物質の疑問・お悩みをお持ちの方へ

## 相談窓口、あります！

そんな疑問やお悩みをお持ちの方、長崎大学の協力で町役場に**放射線リスクコミュニケーション相談窓口**を開設しています。大熊町に戻ってからも、安心して暮らしたいですね。お気軽にご利用ください。

担当は長崎大学の保健師と薬剤師の4人。調査のため皆さんの自宅をお伺いすることがあります。

毎週 **木曜午前** に開設

場所は**大熊町役場保健福祉課**

※コロナ禍のため、まずは町役場職員にてお話を伺います

※開設日は変更になることがありますので、事前に電話でご確認ください

問 大熊町役場 保健福祉課

☎ 0240-23-7419





3月

# おおくまカレンダー

弥生  
March

今月のイベント情報をまとめました。  
丸数字 (①など) は、  
詳しい内容を掲載したページ番号です。

### 【実施団体】

- ♪ 主なイベント    ♣ 保健センター    ♥ 地域包括支援センター
- いわき出張所    ● 梨の実サロン平 (お電話ください)
- 各コミュニティ団体    ◆ 社会福祉協議会 (なごみを参照)
- おおくまコミュニティづくり実行委員会    ○ その他
- (★マークがついているイベント等は予約が必要です)

日	月	火	水	木	金	土
	1	2 ◆宮沢団地サロン★	3	4 ■脳若がえる教室⑳	5 ■おおくま町会津会⑳	6
<p><b>イベント参加時のお願い</b></p> <p>新型コロナウイルス感染症拡大防止のため、お越しになる際は、ご自宅で体温測定を実施したうえで、マスク着用、アルコール消毒をお願いします。また、体調不良の方は参加を見合わせてください。</p>						
7	8 ■にこにこフレッシュ会㉑	9 ●子育てひろば㉒★ ■ママだってやってみ隊㉑	10	11 ○追悼イベント㉒	12 ●ヘルシーライフ教室㉒★ ■会津スマイル会㉑	13 ○おおくまワンダーランド㉑
14	15 所得申告相談⑬ (3月15日まで)	16 ■ママだってやってみ隊㉑	17	18 ■脳若がえる教室⑳ ■大熊町いわき会㉑	19 ■おおくま町会津会⑳	20 春分の日
21 ■おおくま会㉑	22 ■にこにこフレッシュ会㉑	23 ●子育てひろば㉒★	24	25 ♪聖火リレー㉒	26 ●ヘルシーライフ教室㉒★ ■会津スマイル会㉑	27 ■ふるさとおおくま会㉑
28 ■大熊町山田会㉑★	29	30 2018年度分生活サポート補助金 生活再建支援金 申請期限 (3月31日まで) ⑱	31			

### ●梨の実サロンの利用について

新型コロナウイルスの感染予防対策で、3密にならないよう一度に利用できる人数を先着12名までとします。なお、事業自粛が必要となった場合は休館します。ご了承ください。

住所：いわき市平字新田前 6-10

開館時間：平日午前9時30分～午後4時30分

☎ 0246-38-3236

### ◆社会福祉協議会へのお問い合わせは

受付時間：平日午前8時30分～午後5時15分 ☎ 0240-23-5171

### ●おおくまコミュニティづくり実行委員会へのお問い合わせは

☎ 070-5581-5939 (佐藤)

**にこにこフレッシュ会**

内 楽しく体を動かそう！

時 3月8日（月）、22日（月）

※いずれも午前10時～正午

場 いわきゆったり館

（いわき市常磐湯本町）

持 上履き、タオル、飲み物

☎ 080-6007-5796（愛沢）

**醍醐の会 はまなす**

日本舞踊サークルに参加しませんか？詳細はお問い合わせください。

時 3月（4回実施予定）

場 大熊町役場 いわき出張所 第1会議室

☎ 080-5559-0105（橋本）

**武扇・ひまわり会**

日本舞踊サークルに参加しませんか？詳細はお問い合わせください。

時 3月（2回実施予定）

場 大熊町役場 いわき出張所 第1会議室

☎ 090-2270-4504（根本）

**武扇・はまなす会**

日本舞踊サークルに参加しませんか？詳細はお問い合わせください。

時 3月（2回実施予定）

場 大熊町役場 いわき出張所 第1会議室

☎ 080-6020-5087（南場）

**武扇・紅華会**

日本舞踊サークルに参加しませんか？詳細はお問い合わせください。

時 3月（2回実施予定）

場 大熊町役場 いわき出張所 第1会議室

☎ 090-7522-8738（阿部）

**武扇・なかよし会**

日本舞踊サークルに参加しませんか？詳細はお問い合わせください。

時 3月（2回実施予定）

場 大熊町役場 中通り連絡事務所

☎ 090-4631-4601（松本）

**藤咲流 松寿会**

日本舞踊サークルに参加しませんか？詳細はお問い合わせください。

時 3月（2回実施予定）

場 自宅（いわき市泉が丘）他

※出稽古も行います

☎ 090-6221-8008（川村明子）

**ママだってやってみ隊**

&lt;いわき市&gt;

内 アクアマリンふくしま見学

時 3月9日（火）午前10時入口集合

場 アクアマリンふくしま

期 3月5日（金）まで

&lt;会津若松市&gt;

内 赤べこ絵付け体験

時 3月16日（火）午前10時～

場 手作り体験ひろば番匠

期 3月8日（月）まで

☎ 090-6259-7933（阿部）

※平日午前10時～午後5時

**会津スマイル会**

介護予防の教室です。運動、脳活、食生活改善を目的に活動しています。

時 3月12日（金）、26日（金）

※いずれも午前10時～正午

場 県営白虎団地集会所

持 上履き、タオル、飲み物

☎ 090-3646-0163（雪）

**おおくま町会津会**

内 交流会

時 3月5日（金）、19日（金）

※いずれも午前10時～

場 県営白虎団地集会所

☎ 090-7078-2327（山本）

**おおくまパークゴルフ協会・新春大会を開催しました**

1月22日（金）、広野町二ツ沼総合運動公園パークゴルフ場にて、58人の参加によるパークゴルフ大会を開催しました。参加者の中には、雪の会津若松市からの人もおり、ソーシャルディスタンス、検温、マスク着用等、新型コロナウイルス感染症予防に留意しながらでしたが、天候に恵まれ暖かい晴天の下、久しぶりの交流を楽しみました。

熱戦の結果は、以下のとおりです。

	男性	女性
優勝	中原文男	和田厚子
準優勝	木田晴夫	曾我春江
3位	藤田昭悟	中原秀子
4位	新藤建次	佐藤洋子
5位	佐藤秀一	和田恵美子



入賞した参加者





## お引っ越しされた方へ

**問** 大熊町役場 会津若松出張所 避難者名簿係

町に届け出ている避難先が変わった際は、ご本人または住民票同一世帯員の方から町へお知らせください。届出は住民課（本庁舎）、会津若松出張所、いわき出張所、中通り連絡事務所の各窓口で受け付けています。郵送や電話での届出もできます。

### ■郵送の場合

役場にある「避難住民届」を記入して送るか、次の項目を記載したメモを送ってください。また、届出人の本人確認書類のコピーを同封してください。

1. 届出人氏名
2. 大熊町の住所
3. 対象者の氏名、生年月日
4. 避難先住所
5. 避難先の滞在開始日（住み始めた日）
6. 電話番号および所有者名
7. 広報おおくまの送付を希望するかどうか

### ■電話の場合

会津若松出張所にお電話ください。職員が必要な事項をお尋ねします。

## コロナウイルス感染拡大防止のためのイベント参加の心得

- ・体調が悪い場合は参加を見送りましょう
- ・マスクを着用しましょう
- ・2mの間隔をあけましょう
- ・検温をしましょう
- ・手指の消毒をしましょう

## イベントの中止・延期にご注意ください

新型コロナウイルス感染症の影響により、各種団体や町などがイベント等を中止・延期する場合があります。ご了承ください。

イベントの詳細は、主催者にお問い合わせください。

### おおくま会

大川原住民有志による「おおくま会」が3回目のイベントを行います。どなたでもご参加いただけます。お気軽にご参加ください♪

**内** 大熊の将来を覗いてみよう！

（お茶のみ、町内事業者 PR タイム、大熊町の現在・未来を語り合おう！）

**時** 3月21日（日） 午前10時～正午

**場** 大熊町役場 おおくまホール

**☎** 0240-23-7101（復興支援員）

### 大川原南平手芸サロン

3月の活動はお休みします。

**☎** 080-6007-6824（市川）

### 古滝屋温泉日帰りお茶会

3月の活動はお休みします。

**☎** 080-6007-6824（市川）

**☎** 090-5187-2234（堀本）

### 脳若がえる教室

楽しく体を動かそう！運動・脳活をしています。

**時** 3月4日（木）、18日（木）

※いずれも午前10時～正午

**場** いわきゆったり館（いわき市常磐湯本町）

**持** 上履き、タオル、飲み物

**☎** 090-7529-6879（神永）

### 大熊町山田会

**内** 総会

**時** 3月28日（日）

午前10時～

**場** 渡辺宅前広場（いわき市山田町）

**申** 必要（電話で）

**☎** 090-7326-7444（事務局・石田和枝）

### ふるさとおおくま会

**内** 総会&「健康づくり講座」で元気な毎日へ！

**時** 3月27日（土）

午前10時～

**場** いわき市草野公民館（いわき市平泉崎向原28）

**費** 無料 **対** 大熊町民の皆さん

**期** 3月19日（金）まで

**☎** 090-2270-8138（石橋英雄）

**☎** 090-9531-4591（愛場誠）

**☎** 090-3531-9776（富田睦子）

### 大熊町いわき会

**内** 総会

**時** 3月18日（木）

午前10時～受付

**場** 泉公民館（いわき市泉町4丁目13-11）

**☎** 090-5188-8163（宮本）

地元の方の  
"働く"を応援!

福祉を通じたお仕事づくり事業が始まりますー

## マッチングコミュニティ 「ジモットワーカー」開設

大熊町福祉の里構想に基づく仕事づくり事業がスタートします。

働く場所や専門性に関わらず、子育てや介護をしながら仕事ができる新しい仕組みを作っていきます。

大熊町出身の企業や、大熊町を応援したい企業から仕事を受け、県内外に避難している町民（ワーカー）の皆さまが、オンラインで働くことでそれぞれの生活スタイルにあった働き方を提供していきます。

また、研修やサポートを通じて町民のスキルアップのほか、町民同士がつながるきっかけづくりにも取り組む予定です。



詳しくは町公式サイト「ジモットワーカー」ページをご確認ください。



### 各種お問い合わせ先

#### 除染と中間貯蔵施設の全般に関するお問い合わせ

環境省は、除染と中間貯蔵施設に関するお問い合わせを受け付ける総合窓口を設置しています。

**問** 除染と中間貯蔵施設に関するお問い合わせ窓口

☎ 0120-027-582

(日祝日を除く午前9時30分～午後6時15分)

#### 被災家屋の解体申請受付窓口

環境省は、特定復興再生拠点区域内の被災家屋等の解体申請を受け付けています。解体を希望する際は、必要書類等の確認のため、事前に次の窓口までお問い合わせください。

##### ■窓口

高島テクノロジーセンター（環境省業務受託業者）

☎ 0120-700-908

(平日午前8時30分～午後5時15分)

**場** いわき市好間町上好間山下 6-1

#### 被災家屋の損壊調査

り災証明書の発行を希望される方は、家屋を取り壊す前に必ず被災家屋の損壊調査（家屋調査）が必要です。取り壊した後では調査ができなくなります。まだ申し込みされていない方はご連絡ください。

**問** 大熊町役場 税務課

#### 町内の灯油回収

令和2年度分の灯油回収の受け付けは、2月28日に終了しました。

**問** 福島地方環境事務所 浜通り南支所（廃棄物担当）

☎ 0240-25-8993

#### 片付けごみの回収

・ごみステーション回収

帰還困難区域内のごみステーションに出された片付けごみを回収しています

・個別回収

特定復興再生拠点区域内に住居がある方の個別回収申し込みを受け付けています。粗大ごみ等の個別回収や東京電力による片付けサポート等も実施しています

**申** 大熊町片付けごみサポートセンター

☎ 0120-50-8832

**問** 福島地方環境事務所 浜通り南支所（廃棄物担当）

☎ 0240-25-8993



## こんにちは赤ちゃん

こどもの名	親の名	住 所
飯沼 玲緒奈	大 雅・文	錦 台
増井 彩	智 ・仁 美	緑ヶ丘

## ご結婚おめでとう

花むこ	住 所	花よめ	住 所
加 藤 徹	郡山市	横田 夏美	熊 町

## おくやみ申し上げます

死亡者名	年齢	住 所
木田 公隆	75 歳	湯 の 神
小野田 ツヤ	93 歳	湯 の 神
高野 キヨノ	98 歳	金 谷 平
松本 アイ子	71 歳	金 谷 平
小泉 昌弘	64 歳	大 野
堀川 洋子	87 歳	北 向
古山 晴子	71 歳	原
吉田 マキ子	89 歳	大 野
小野田 正一	90 歳	旭 台
青田 文彦	62 歳	滑 津
佐々木 マサ	91 歳	新 町
渡部 征行	81 歳	新 町
松本 洋一	90 歳	古 館
志賀 昭則	60 歳	古 館

※ 2021 年 1 月

## 「広報おおくま」お届けします！

別々に避難されているご家族の避難先に広報紙が届いていない場合は、お届けすることができますので、送付をご希望の方は総務課秘書広聴係までご連絡ください。

問大熊町役場 総務課 秘書広聴係

今月で 3・11 から 10 年。報道等で何かと東北や福島が注目されている中で起きた 2 月 13 日の地震には、驚かされました。一瞬にして 10 年前に引き戻されたような感覚に陥ったのは、私だけではないはずです。「震災 10 年目の教訓」などと言っていますが、いざ災害になってみると備えの不十分さを思い知らされます。私たちは災害と隣り合わせの国に住んでいると、肝に銘じた大地震でした。(村井)

## 編集後記

### ●人のうごき

(2021 年 1 月 31 日現在)

住民基本台帳

人口 10,249 人

世帯数 3,888 世帯

町内居住推計

人口 863 人

(うち帰還者 135 人)

### ●居住の状況

(2021 年 2 月 1 日現在)

都道府県	人数
海外	1
不明	1
北海道	36
青森県	17
岩手県	3
宮城県	197
秋田県	17
山形県	40
福島県	7,853
茨城県	469
栃木県	188
群馬県	73
埼玉県	357
千葉県	250
東京都	248
神奈川県	159
新潟県	167
富山県	5
石川県	12
福井県	8
山梨県	7
長野県	8
岐阜県	5
静岡県	11
愛知県	6
三重県	5
滋賀県	0
京都府	8
大阪府	14
兵庫県	6
奈良県	0
和歌山県	3
鳥取県	0
島根県	0
岡山県	3
広島県	0
山口県	2
徳島県	0
香川県	0
愛媛県	1
高知県	1
福岡県	20
佐賀県	3
長崎県	2
熊本県	2
大分県	6
宮崎県	27
鹿児島県	1
沖縄県	7
計	10,249

福島県内	人数
福島市	195
会津若松市	602
郡山市	1,050
いわき市	4,598
白河市	63
須賀川市	97
喜多方市	42
相馬市	100
二本松市	31
田村市	56
南相馬市	270
伊達市	5
本宮市	45
桑折町	5
国見町	3
川俣町	0
大玉村	40
鏡石町	11
天栄村	0
下郷町	0
檜枝岐村	0
只見町	0
南会津町	3
北塩原村	0
西会津町	1
磐梯町	6
猪苗代町	8
会津坂下町	13
湯川村	3
柳津町	0
三島町	0
金山町	0
昭和村	0
会津美里町	21
西郷村	16
泉崎村	18
中島村	0
矢吹町	17
棚倉町	2
矢祭町	0
埴町	0
鮫川村	0
石川町	3
玉川村	3
平田村	3
浅川町	7
古殿町	7
三春町	59
小野町	8
広野町	61
楡葉町	37
富岡町	18
川内村	11
大熊町	283
双葉町	0
浪江町	6
葛尾村	2
新地町	24
飯館村	0
計	7,853

# 📷 書庫から一枚 (20)

大熊町役場旧庁舎の書庫に保管されている写真は、震災で散乱し、撮影日や撮影趣旨が分からなくなったものが数多くあります。誰かの思い出のワンシーンかもしれない一枚を紹介します。この写真について、何かご存じの方、情報をお寄せください。 **問**大熊町役場 総務課 秘書広聴係



★撮影年月日  
…昭和 40 年代  
★撮影場所  
…不明  
★その他  
…海岸の奥に茅葺き屋根の家屋が並んでいます。海沿いに集落があったようです。どこの海岸でしょうか。

## 大熊町役場連絡先 ★本庁舎

課名	係名	電話番号 (0240)
総務課	秘書広聴係	23 - 7568
	行政係	23 - 7569
	財政係	23 - 7582
	管財係	23 - 7579
企画調整課	企画振興係	23 - 7586
	ゼロカーボン推進係	23 - 7584
	賠償対策係	23 - 7643
税務課	賦課係	23 - 7154
	管理係	23 - 7158
	徴収係	23 - 7159
住民課	住民係	23 - 7146
	国保年金係	23 - 7143
保健福祉課	福祉係	23 - 7196
	子育て支援係	23 - 7197
	保健衛生係	23 - 7419
	介護保険係	23 - 7226
	包括支援係	23 - 7238
環境対策課	生活環境係	23 - 7829
	消防交通係	23 - 7831
	放射線対策係	23 - 7823
生活支援課	生活支援係	23 - 7444
	住宅支援係	23 - 7456

復興事業課	復興係	23-7068 (復興) 23-7091 (建築)
	復旧係	23 - 7019
	坂下ダム	32 - 2318 ※番号注意
産業建設課	産業係	23 - 7137
	建設係	23 - 7138
用地対策室	用地係	23 - 7791
出納室	出納係	23 - 7149
議会事務局	庶務係	23 - 7840
	議事係	
教育総務課	生涯学習係	23 - 7532

## ★各出張所・連絡事務所

課名	係名	電話番号
会津若松出張所	庶務係	0242 - 23 - 4121
	避難者名簿係	
	保健福祉係	
教育総務課	総務係	0242 - 23 - 8025
	学校教育係	
	生涯学習係	
※文化財担当は 本庁舎	スポーツ振興係	
いわき出張所	住民生活係	0246 - 36 - 5671
	健康介護係	
中通り連絡事務所	生活支援係	024 - 983 - 0686

### ★住所

大熊町役場 〒 979-1306 大熊町大川原字南平 1717 会津若松出張所 〒 965-0059 会津若松市インター西 111  
 いわき出張所 〒 970-1151 いわき市好間町下好間鬼越 18 中通り連絡事務所 〒 963-8035 郡山市希望ヶ丘 11-10