

広報

2016

2

No.523

# おおくま

希望を胸に

大熊町成人式



# おおくま点描

大川原の県道35号線（通称・山麓線）沿いに建設が進む東電単身寮から撮影した1枚です。北にカメラを向けると、中学生が考えたメッセージの看板が見えます。県道は工事車両や警察車両、一般のマイカーなどが行き来し、意外に交通量が多いです。常磐自動車道も合わせると相当数の車が町に入っているとみられます。

## — 目次 —

- ③ 大熊町成人式
- ⑥ まちの話題
- ⑧ ふるさとかわらばん
- ⑩ 絆おおくまふれあい通信
- ⑫ 教えておおちゃん放射性物質
- ⑬ お知らせ
- ⑰ ほけんだより
- ⑳ 町民掲示板



## クイズ「目指せ！おおく MASTER★」

おおちゃんクイズ(地域問題) Q・大熊町の花・木・鳥全部わかるかな？  
くうちゃんクイズ(方言問題) Q・「しっちゃれ」って言われたらどうすればいいの？

※町民の方から問題を募集しています。

郷土問題・方言問題・大熊町に関する問題をお待ちしています。

問大熊町役場会津若松出張所 教育総務課

# おめでとう新成人

## 大熊町成人式

平成28年大熊町成人式が1月10日、いわき市のグランパルティいわきで行われ、新成人124人が大人の仲間入りをしました。

出席した新成人は110人。式では渡辺利綱町長が「誰かに何かを求める前に、自ら進んで与える人間になってほしい。どんな小さなことでもいいから、古里大熊町の復興に力を貸してほしい」と式辞を述べ、新成人代表の有本温子さんに成人証書を手渡ししました。元大熊中学校長の斎藤芳信さんらが祝いの言葉を贈りました。

新成人代表の石黒隼哉さんが謝辞で「大熊町で成人式を開催できないことは残念ですが、大人としての自覚を持ち、責任ある社会人として現実立ち向かっていきます」と誓いました。米国の大学に留学経験のある石黒さんは英語のスピーチも披露し、同級生たちにも夢を持つことの大切さを訴えました。

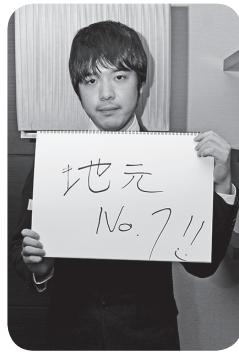
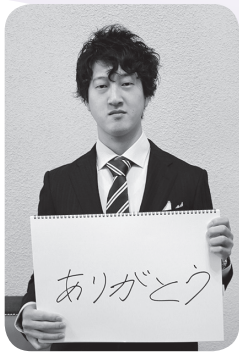
出席者が全員で大熊中の校歌を斉唱し、古里を思い出しました。



## 夢ゆり草の花束をいただきました！

長野県の伊那谷花卉生産者若手会さんから町の新成人に、地域で栽培しているアルストロメリア（夢ゆり草）の花束を一束ずつプレゼントしていただきました。同会は被災地の成人式で新成人に花束を届ける活動を行っています。花束は地元の小学生と保護者が作ったそうで、メンバーの方が長野から会場に直接届けてくださいました。記念撮影では一人一つずつ花束を手にして写真に収まり、晴れの門出に「花」が添えられました。夢ゆり草の花言葉は「未来へのあこがれ」。メンバーの方は「少しでも皆さんの記憶に残ってくればうれしい」と話していました。

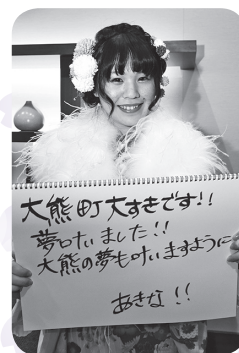
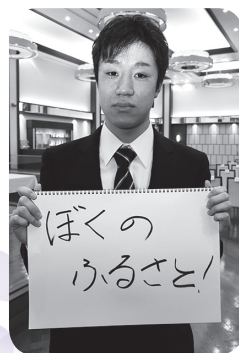




成人式会場で、新成人の皆さんに古里大熊町への思いを一言ずつ披露してもらいました。東日本大震災があった平成23年3月11日、新成人の皆さんは中学3年生で卒業式の当日。その後、東京電力福島第一原発事故

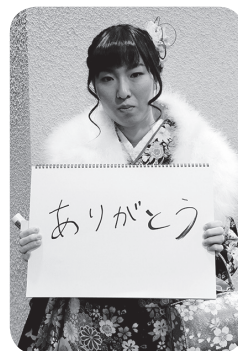
による避難で、学舎を巣立った余韻に浸る間もなく古里を追われました。

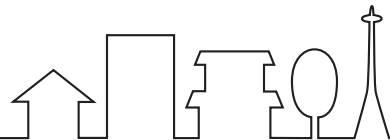
言葉からは町を離れて5年近くの年月が流れても、変わらずに故郷を愛する思いがあふれていました。





# 新成人の皆さん、 大熊町に一言お願いします





## 赤井さん、地元児童から感謝状

会津若松市の町役場会津若松出張所前で交通整理を行っている赤井光清さんがこのほど、地元の鶴城小児童から感謝状を受けました。赤井さんは平日の毎朝、横断歩道を渡る同校児童や現場職員らの安全を守っています。同校は3学期、出張所裏の仮校舎から新校舎に移転しました。引越越しに先立つ12月25日、児童から赤井さんに手作りの感謝状が手渡されました。赤井さんは「心のこもったプレゼントです」と嬉しそうに話していました。



感謝状を手にする赤井さん

## 中間貯蔵施設、工程提示を要望

渡辺利綱町長は1月13日、自民党環境部会で意見陳述し、用地交渉が進まない中間貯蔵施設に関し、完成までの工程表（ロードマップ）を示すよう国に求めました。用地交渉を巡って国と地権者の間の時間認識が合っていないことが、丁寧さを欠くとの疑念につながっていると指摘し、全体像を示して誠意ある対応をするよう訴えました。輸送ルートである288号国道の整備、下野上地区の95ヘクタール以外の除染についても求めました。



意見陳述する渡辺町長（右）

## 仮設住宅で恒例のもちつき

いわき市の鹿島町下矢田仮設住宅集会所で12月22日、もちつきが行われました。年末の恒例行事で約30人が参加しました。朝から集会所に集まると、もち米を蒸し、杵臼を使って慣れた手つきでつきました。もちは丸くちぎり、あんこもちやきなこもち、じゅうねんもちにしました。ほうれん草のおひたしや漬物も用意され、みんなでおいしく食べました。山梨県のボランティアの方によるウクレレ漫談も披露され、楽しい時間となりました。



つきたてのもちを調理する参加者

## もちつきとクリスマス、同時に満喫

町民交流イベント「おおくまCHRISTMAS PARTY!もちつきとクリスマスを楽しもう!」が12月19日、茨城県日立市のたかはら自然塾で開かれました。21人が参加し、はじめにもちつきを行いました。子どもたちが杵でもちをつき、参加者で汁もち、きなこもち、あんこもちにして食べました。続くとビンゴゲームではサンタクロースからプレゼントが配られました。参加者はクリスマスとお正月気分を同時に楽しんでいました。



クリスマスパーティーでもちつきする参加者



渡辺町長（左）の訓示を聞く職員

## 仕事始め式で業務精励誓う

町の仕事始め式が1月4日、町役場会津若松出張所で行われました。渡辺利綱町長が「1期目の気持ちで初心を忘れず、職員と一体で諸問題に取り組みたい」と訓示しました。泉田幸重住民課長が「町民のため誠心誠意、業務に励みます」と述べました。訓示に先立ち、新たに就任した吉田淳副町長に辞令が交付されました。吉田副町長は「責任の重さを受け止め、一つの積み重ねを大切に務めます」と述べました。

## 留学生が震災後の大熊学ぶ

本県に関心のある留学生が1月14日、町役場会津若松出張所を訪れ、震災後の町と教育再生に理解を深めました。福島大の短期体験プログラムの一環で、米国やドイツの学生9人と日本人学生ボランティアが参加しました。武内敏英教育長が震災直後の様子や学校再開までの経緯、双葉郡の教育再生への歩みなどを説明すると「復興のために教育が重要と考えるのはなぜか」「町の教育への思いに共感した」などと質問したり発言したりしていました。



町の教育に理解を深めた留学生ら



古里を懐かしんだかるた取り

## 元気アップ講座でかるた取り

町役場いわき出張所保健センターの「出張！元気アップ講座」が1月8日、いわき市の梨の実サロン平で開かれ、かるた取りを楽しみました。使用したかるたは大熊の思い出や避難後の生活を題材にしたもので、いわき市内の仮設住宅で開かれた健康教室の中で作成したものです。取ったかるたの枚数を競うより、取り札をじっくり読む時間を長く設け、参加者が古里を懐かしんだり避難後の気持ちに共感したりしていました。

## 会津会が団子さしに挑戦

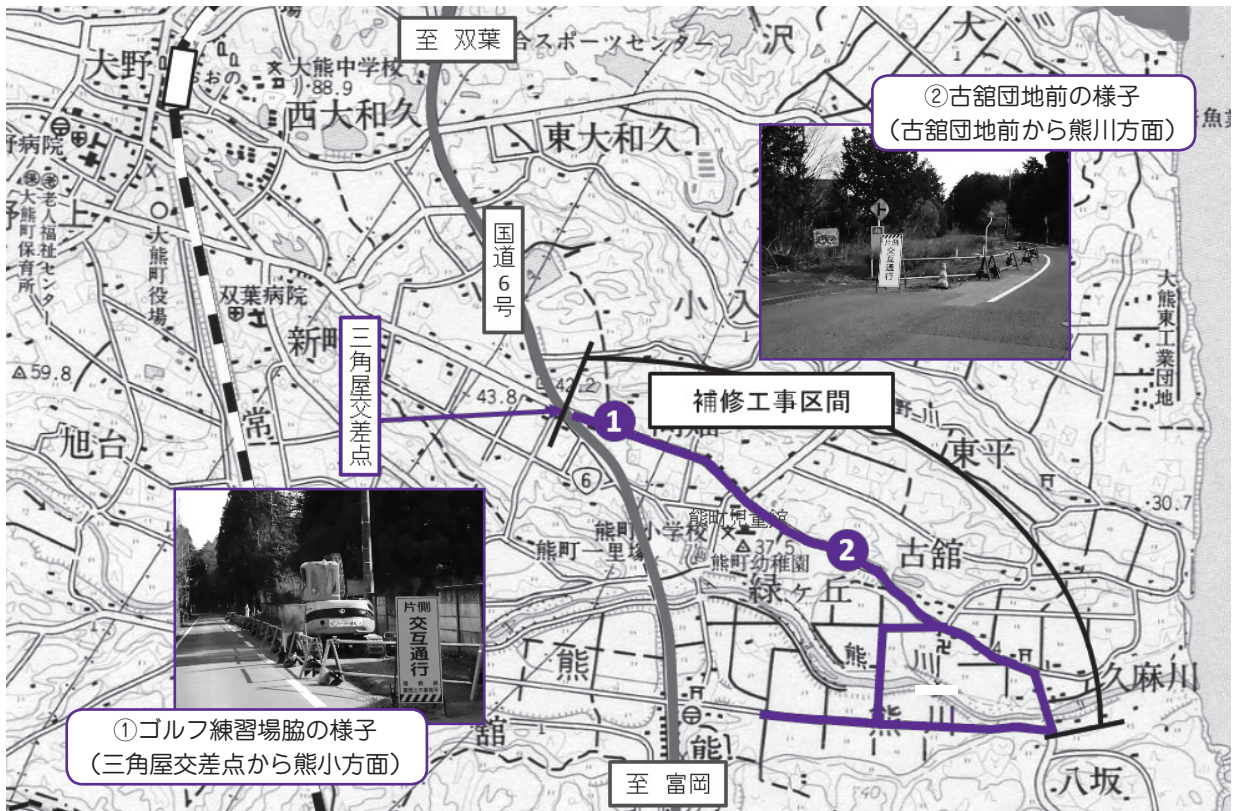
おおくま町会津会の交流会が1月6日、会津若松市のおおくまサロンゆつくりすつぺで行われ、会津地方の小正月の伝統行事「団子さし」に親しみました。ミズキの枝に色の付いた団子や飾りを付けて花が咲いたようにし、五穀豊穡・家内安全・商売繁盛を願います。会員は手作りの団子や色鮮やかな飾りを枝に取り付け、今年一年が幸運い年になるよう願っていました。



団子さしに取り組む参加者

町内で着々と進む復興などの様子を、国・県・町が一体となりお知らせします。  
今回は、三角屋交差点～熊川道路補修工事・熊川のハクチョウを紹介します。

## 三角屋交差点～熊川区間の 県道・町道等の補修工事が始まります



震災により下水道埋設箇所等の路面陥没で片側通行になっていた国道6号三角屋交差点から東側の県道及び町道について、補修工事が始まりました。  
上図の区間について、熊町・熊川地区仮置場造成工事に伴う資材等の運搬のため環境省が工事を行います。  
付近を通行される際は、工事車両等にご注意ください。

問 福島県環境再生事務所 会津支所

☎ 0242(23)7970

問 大熊町役場いわき出張所 復興事業課

### 福島県海岸保全基本計画

県民の皆さんのご意見を募集しています

福島県では、海岸法の改正に伴い、「海岸保全基本計画」の一部を変更することとしております。変更する内容について、皆様のご意見をお寄せください。資料の縦覧、意見の募集は左記にて実施しております。

期 間 平成28年1月18日(月)～2月18日(木)

縦覧場所 大熊町役場 会津若松出張所

いわき出張所

中通り連絡事務所

問 福島県 土木部河川計画課

☎ 024(521)7482

問 大熊町役場いわき出張所 復興事業課



## 除染の状況

### 農地除染試験施工の結果

平成27年度大熊町復興拠点工事における除染範囲95ヘクタール内の農地除染については、試験施工の結果、各圃場の汚染状況に応じて5〜10センチ程度の範囲で削り取り厚さを定め、削り取り後、削り取った分の覆土及び15センチ程度の耕起を行います。

☎ 福島環境再生事務所津支所  
0242(23)7970

問 大熊町役場いわき出張所  
復興事業課

## 家屋損壊調査

除染をする区域の家屋の解体を希望する場合は、必ず損壊状況調査(家屋調査)が必要です。手続きは簡単ですので左記までご連絡ください。

問 大熊町役場会津若松出張所  
税務課

## 中間貯蔵施設

### ○第3回環境安全委員会開催

12月24日に福島県、大熊町および双葉町等の委員からなる中間貯蔵施設環境安全委員会(第3回)が開催され、工事や輸送の状況等について報告しました。

引き続き安全確保に努めて中間貯蔵施設事業に取り組んでまいります。

(送)を順次開始する予定です。

### ○除染土壌等の輸送状況

(1月1日現在)  
1月中旬〜下旬に泉崎村などからの試験輸送(パイロット輸

問 福島環境再生事務所

問 中間貯蔵施設等整備事務所  
調査設計課

☎ 024(563)1293

問 大熊町役場会津若松出張所  
環境対策課

## 町内パトロール通信

### 熊川のハクチョウ

復興事業課では、町道・農道等を中心に、毎月町内パトロールを実施しています。今回は熊川に飛来しているハクチョウを紹介いたします。

熊川に約60羽のハクチョウが飛来しています。

「コーコー」と声をかけると、ハクチョウたちはゆっくと川岸に近づいてきます。冬の日差しにきらめく水面に羽を休めるハクチョウの姿は本当に美しく、この風景を大切にしたいと感じたひと時でした。

問 大熊町役場いわき出張所 復興事業課



# おおくまふれあい通信

東日本大震災と、それに伴う東京電力福島第一原子力発電所の事故により、大熊町は全町避難を余儀なくされ、私たちは今も、全国各地に分散して不自由な生活を強いられています。

長期化している避難生活、先行き不透明な状況の中で、ふるさと「おおくま」に対してどのような想いを抱いているのか、直接避難先へ訪問してインタビュー取材を行い、本紙に掲載させていただきます。

「絆おおくまふれあい通信」を通して届けられた想いを共有し、ふるさと「おおくま」と皆さまを「絆～きずな～」でつないでいくことができれば幸いです。

※株式会社鹿島印刷所(南相馬市)の記者が避難先を訪問し、インタビュー取材をさせていただきます。

※掲載する文章は、インタビューした内容をもとに記者が作成しますので、インタビューをお受けいただいた方が文章を作成する手間はございません。



栃木県宇都宮市

## ときわ歯科クリニック

ときわ けんいち  
院長 常盤 賢市さん

かつて、院長の父・陽一氏が町老人福祉センターの隣で常盤歯科医院を開業していた。

震災時、陽一氏の体調不良により休業していたが、平成23年夏から現院長が戻り、リニューアルオープンする予定で準備を進めていた。

平成19年に大学の歯学部を卒業して歯科医となり、母校の医局勤務を経て、震災時は栃木県那須塩原市内の歯科医院に勤務していました。かつて、父が町内に常盤歯科医院を開業していました。昭和58年、父が祖母から医院を引き継いで以来、診療を続けてきましたが、平成20年に脳梗塞を患い、休業を余儀なくされました。患者さまのことを考えると、すぐにでも地元に戻って父と交代したいと思いましたが、歯科医になつて間もなかったため、しっかりと経験を積んだ上で、患者さまと私を育ててくださった故郷に恩返しをしたいと考え、診療技術の向上に努めてきました。平成23年8月に開業する予定を立て、準備を進めてきましたが、原発事故に伴う避難により、叶わぬ

こととなってしまいました。震災後、これまで習得した技術を取り入れながら昭和26年から続く歯科医院としての歴史を繋いでいくため、開業準備を続けました。そして平成25年10月、かつての勤務先の先生をはじめとした関係者の皆さまからのお力添えと両親から支援を受け、宇都宮市にときわ歯科クリニックを開業しました。今日、歯科医療は、技術、患者さまのニーズともに急速な変化を続けています。より正確に患部の状態を把握するために、レントゲンに加えCTスキャナも導入しました。口腔衛生は人の健康に大きく影響し、「歯の本数と寿命は比例する」ともいわれています。そこで、従来からある虫歯の治療だけでなく、予防と口腔ケア、歯列矯正や

栃木県宇都宮市ゆいの杜2-1-4  
電話 028(678)8211  
診療時間 午前9時～午後1時  
午後3時～午後7時  
(土曜日のみ午後2時～午後6時)  
休診日 日曜祝日、木曜日



インプラントなど、皆さまの健康寿命と生活の質を向上させるお手伝いができればと考えております。

## 「絆おおくまふれあい通信」で、 あなたの想いを伝えてみませんか？

絆おおくまふれあい通信では、避難されている皆さまへ想いを伝えていただける方を募集しています。避難先での活動や避難生活で感じていることなど、あなたの想いをこのコーナーでお話してください。大熊町民の方ならどなたでも結構ですので、ご連絡をお待ちしています。

### 応募先

大熊町役場 会津若松出張所 総務課秘書広聴係  
電話：0120-26-3844 FAX：0242-23-7093  
E-mail：somu@town.okuma.fukushima.jp

# きずな 絆

会津若松市での生活を始めて5年が過ぎようとしています。これほど温かく雪のない冬は初めてです。避難により町を離れて田村市総合体育館、二次避難所となった若松市内の旅館を経て、平成23年夏、亀公園仮設住宅に入居しました。当初は市街地から離れていて工業団地と田畑に囲まれ、秋には銀杏が実るイチヨウの並木があるのどかな場所だなど思っていました。冬になると前が見えないほどの地吹雪になり、雪国だと感じさせられました。こちらに移ったばかりの頃は小学3年生でまだ子どもでしたが、今は、雪かきなどの手伝いをするようにしています。

震災発生時、学校の授業を終え、友達と校庭を走り回って遊んでいました。すると、体が揺れ足がもつれて転び起き上がれなくなってしまうました。しばらくして、揺れているのは自分ではなく地面だと感じ、地震であることに気がきました。その後、熊町児童館に移り、迎えに来た祖母とともに帰宅しましたが自宅内に入る状態ではなかったため、祖母が経営する店に向かい夜を過ごし、そのまま町外避難となりました。

若松に移ってから、こちらで開校した熊町小学校に通いはじめました。初めのうちは、他の避難先から転入してくる同級生もいましたが、初めての夏休みを境に転出する同級生が増え始め、卒業時には半分以下になってしまいました。若松市立の中学校に進むこともできましたが、大熊の仲間と一緒に大熊中学校に入学しました。新入生は私を含め9人。全校生徒も少なく部活などに制約があります。しかし入学後、友達に誘われた吹奏楽部の体験入部で、金管楽器の演奏に興味を持ち、今はチューバを演奏しています。中学生になって間もなく1年、勉強と部活の両面に慣れてきたように感じています。勉強は英語や社会が得意で、英語では英単語を覚えることが苦にならず、社会は内容に飽きることはありません。



会津若松市  
うえむら 植村 史さん

自宅は大和久区。  
震災当時は熊町小学校2年生。  
大熊中学校1年生で、吹奏楽部に  
入部し、演奏楽器はチューバを担  
当している。  
小学生まで、音楽に特別な興味  
はなかったが、友人に誘われた体  
験入部がきっかけとなった。

# 教えておおちゃん

## 放射性物質

### Part10 ・「ベクレル」と「シーベルト」って分かりにくい



放射線について説明するとき、ベクレル (Bq) とシーベルト (Sv) という単位が出てきます。テレビや新聞の報道でもよく出てきますね。この2つの関係をわかりやすく説明するのは、ちょっと難しいのです。連載10回目の今回、あらためて説明したいと思います。

ベクレルとシーベルトは、放射線を表す単位ですが、全く別のことを表すため、簡単にベクレルとシーベルトを換算したりすることはできません。

極端な言い方をすると、ベクレルは何本 (個) の放射線が出ているかを示し、シーベルトは人が放射線から受けるダメージ (影響量) を示しています。この2つの単位を説明するとき、よく例えに使われるのが電球と光の関係ですが、今回はそれとは違う例で説明したいと思います。

皆さんご存じのボクシングには、ジャブ、ストレート、フックなど色々なパンチの種類があります。ボクサーが繰り出すパンチの手数をベクレルと思ってください。そして、このパンチを受けたことによって受けたダメージをシーベルトと考えてください。

パンチには様々な種類があり、また当たった場所によってもダメージは異なります。

また、同じパンチでも強弱は違います。プロボクサーの強烈なパンチを受ければ1発でノックダウンですが、ひ弱な「教えておおちゃん」担当者のパンチでは、10発浴びても何ともないかもしれませんね。試しようがありませんけど。

放射線もアルファ線やベータ線、ガンマ線のように色々な種類があり、放射線を受ける部位によって影響が異なります。このため、最初に説明したようにパンチの数 (ベクレル) からダメージ量 (シーベルト) は簡単に変換することはできないのです。

#### ここがポイント

##### ・ベクレル (Bq、放射線の数)

1秒間に壊変 (崩壊、放射線を出す状態になったもの) する原子核の数。放射性物質が持つ放射線を出す能力。「物の表面にどのくらいの放射性物質が付着しているか」や「放射性物質の濃度はどれくらいか」を表すのに使用します。数値が大きいほど、多くの放射性物質があることを示します。

##### ・シーベルト (Sv、人が受けた放射線の量)

単位はmSv (ミリシーベルト) や $\mu$ Sv (マイクロシーベルト) など。

放射線が人体に与える影響の度合いを表す単位。単位の前にあるm (ミリ) は、1000分の1 (千分の一) を表します。同じく $\mu$  (マイクロ) は1,000,000分の1 (百万分の一) を表します。

$$1 \text{ mSv (ミリシーベルト)} = 1 / 1000 \text{ Sv}$$

$$1 \mu \text{ Sv (マイクロシーベルト)} = 1 / 1000 \text{ mSv} = 1 / 1,000,000 \text{ Sv}$$

通常は $\mu$ Svを使用します。数値が大きいほど、体へのダメージが大きいことを示します。

# 消防署から

冬期間は空気が乾燥し火災の発生が多くなります。  
火の元の管理を徹底し火災予防に努めましょう。



日本における火災の原因で最も多いのは放火です。放火の疑いを含めると火災原因の18.4%を占めています。(平成26年値) 家の周りに燃えやすいものを置いていると危険性が高まりますので、十分注意しましょう。

また、たばこやこんろが原因となる火災も多くなっています。暖房器具を含め、火気を使用した後には完全に火を消したことを確認しましょう。

今回は、この火災原因の対策を紹介します。

放火および放火の疑い	たばこ	こんろ
 <p>火災の一番の原因が人の手によるものです。自分では放火を防ぐなんてできないよと思いませんか？</p> <p>まず放火は、<u>管理されていない建物が狙われる</u>。すなわち、人の目が届かないところほど、放火犯にとって都合がいいのです。</p> <p>安易に侵入されないように施錠をしたり、燃えやすいものを周りに置かないようにすれば放火の可能性を減らせます。</p>	 <p>たばこの火は、とても小さいので見落としがちですが、火災につながる危険な火種です。</p> <p>寝たばこをしていませんか？</p> <p><u>寝たばこは、たばこ火災の原因トップであり、死につながります。絶対にしない、させないを徹底してください。</u></p> <p>灰皿には水を溜め、完全に火が消えたことを確認してから、決められた場所に捨てるようにしましょう。</p>	 <p>こんろは食事の準備など、一年中使う身近なものです。そんなこんろも使い方を間違えると危険です。</p> <p>普段、こんろを使用する際に<u>周りに燃えやすいものを置いたり、急な電話などで目を離してしまう</u>ことはありませんか？</p> <p>こんろから離れるときは、必ず火を消しましょう。もしもの出火の為に消火器を準備しておくことが有効です。</p>

これらのことに気を付けて、身近にある火災を無くしましょう。

火事と救急は119番

<消防署連絡先>

◇浪江消防署 ☎0240-34-7360  
◇富岡消防署 ☎0240-25-2119



# サービスが始まります！

## 利用できる時間

土曜・日曜・祝日を含む午前6:30から午後11:00まで（年末年始は除きます）

※システムメンテナンス等により、上記時間でも一時的に交付できない場合がございます。  
事前に広報誌や大熊町ホームページにてご案内します。

## サービス利用時に必要なもの

- ご本人のマイナンバーカード（通知カードではありませんのでご注意ください）
- マイナンバー暗証番号（利用者証明用電子証明書）  
（マイナンバーカード交付時に設定した数字4桁のパスワードです）
- 交付手数料（左の表をご確認ください）

## サービスの利用方法

各コンビニエンスストアの店頭にある多機能端末（マルチコピー機）に、マイナンバーカードをセットし、マイナンバーカード所有者ご本人の暗証番号を入力します。希望する証明書の種類や枚数などをタッチパネルで選択し、手数料を投入いただくと証明書が発行されます（証明書を発行するための申請書類記入は不要です）。証明書を印刷するまでには多少時間がかかりますので、コピー機の前から離れないようにしてください。また、暗証番号を3回以上誤って入力されると、カードにロックがかかりますのでご注意ください。（ロックされた際は、大熊町役場各出張所まで、お越しください）

こちらのホームページで利用方法が動画でご覧いただけます。<https://www.lg-waps.jp/>

問大熊町役場会津若松出張所 住民課 住民係

<個人番号カード全般に関する情報はこちら>

個人番号カード総合サイト

<https://www.kojinbango-card.go.jp>

<マイナンバー制度全般についてのご相談はこちら>

マイナンバー総合フリーダイヤル（無料）

☎0120-95-0178

平日 9:30~22:00

土日祝 9:30~17:30（年末年始を除きます）

※個人番号カードの紛失・盗難時もこちらへおかけください。  
24時間365日受け付けます。

IP電話などでつながらないときは・・・

☎050-3816-9405（制度について）

☎050-3818-1250（カードについて）

<外国語対応フリーダイヤル（英語・中国語・韓国語・スペイン語・ポルトガル語）>

☎0120-0178-26（制度について）

☎0120-0178-27（カードについて）

## 役場窓口での各種手続きにマイナンバーが必要ですよ

てお持ちください。

●窓口で本人確認のできる書類

(1) 運転免許証、パスポート、

住基カード、運転経歴証明書、身体障がい者手帳、個人番号カード（顔写真のあるプラスチック製の本カード、顔写真の無い紙製の通知カードは本人確認書類にはなりません）など

※これらは1つお持ちになれば本人確認書類となります。

(2) 公的医療保険の被保険者証、年金手帳、住民票、預金通帳など官公署等の発行で顔写真のないもので、氏名、生年月日又は住所の記載があるもの。

※これらは、本人確認するために2つ必要になります。

●代理で手続きをされる場合は、委任状が必要です。

●平成27年10月頃から、町民のみなさんへ個人番号をお知らせする通知カードが発送されていますが、まだお手元へ届いていない場合には、住民

●1月1日から社会保障・税等の分野でマイナンバー（個人番号）の利用（申請書等の記入）が始まりました。役場でマイナンバーを事務利用するものは、番号法や条例で規定されています。

### 【事務の例】

住民基本台帳事務（転入、転居手続等）、国民健康保険の各種手続、後期高齢者医療の各種手続、税関係の各種手続、身体障がい者サービスの各種手続、児童手当の手続、介護保険の各種手続など

●役場窓口や郵送での各種申請の際には、マイナンバーの記入が求められます。窓口においてになる際は、印鑑、マイナンバーが記載された個人番号カード（または通知カード）、本人確認のできる物（運転免許証、パスポート、運転経歴証明書、身体障がい者手帳など）を合わせ

●平成27年10月頃から、町民のみなさんへ個人番号をお知らせする通知カードが発送されていますが、まだお手元へ届いていない場合には、住民

障がい者手帳など）を合わせ

印鑑、マイナンバーが記載された個人番号カード（または通知カード）、本人確認のできる物（運転免許証、パスポート、運転経歴証明書、身体障がい者手帳など）を合わせ

障がい者手帳など）を合わせ

障がい者手帳など）を合わせ

障がい者手帳など）を合わせ

障がい者手帳など）を合わせ

障がい者手帳など）を合わせ

# コンビニでの証明書交付

大熊町では行政サービス向上のため、2月1日からマイナンバーカードをお持ちの大熊町民の皆さんが全国のコンビニエンスストアで各種証明書を取得できるサービスを始めます。窓口で受け付けを行っていない時間帯でも最寄りのコンビニエンスストア店頭で証明書を取得できます（有料）ので、お気軽にご利用ください。

## 取得できる証明書と手数料

証明書の種類	備考	交付手数料 (1部)
住民票の写し	ご本人を含む同一世帯のいずれかの方、または世帯全員分が取得できます 除票となった方は取得できません ※住民票コードやマイナンバーは印字されません	200円
印鑑登録証明書	ご本人のものに限ります	200円
戸籍事項証明書 (戸籍謄本・抄本)	本籍が大熊町内にある方に限ります 除籍や改製原戸籍は取得できません	450円
戸籍の附票の写し	本籍が大熊町内にある方に限ります 除籍の附票は取得できません	200円
所得・課税証明書	取得可能な最新年度のご本人のものに限ります 申告されていない方は取得できません	200円

※コンビニで交付できない証明書等については、窓口や郵送での交付受付を行いますので、各課窓口までご相談ください。（窓口および郵送での申請は、東日本大震災および原子力発電所事故等の被災者に限り当分の間は無料です）

※証明書の用紙デザインは大熊町役場窓口発行のものと異なりますが、証明書として有効です。

## 利用できる店舗（店頭マルチコピー機のある店舗に限ります）

- 全国のセブン-イレブン全店舗
- 全国のローソン全店舗
- 全国のサークルKサンクス全店舗
- 全国のファミリーマート全店舗

課住民係までお問い合わせください。

各手続きに関する詳細は各担当課へお問い合わせください。

## 予防接種はお済みですか

予防接種は、ワクチンを接種することで免疫をつけ、お子さんを病気から守ります。冬場は、いろいろな感染症が流行します。体調の良いとき、早めに接種しましょう。

接種対象時期が過ぎてしまうと費用が自己負担となりますので、ご注意ください。

### ◆地区別接種方法

県内：大熊町の予診票を使って接種してください

県外：避難先の自治体の予診票を使って接種してください

### ◆予防接種費用の助成について

小児用・高齢者インフルエンザ、高齢者肺炎球菌等の予防接種費用を助成しています。

## 麻しん・風しん混合ワクチン

	1期	2期
対象年齢	1歳から2歳未満	幼稚園年長児に相当する年齢
接種期間	1歳の誕生日の前日から2歳の誕生日の前日まで	3月31日まで

## 二種混合ワクチン（破傷風・ジフテリア）

対象年齢	11歳以上13歳未満（小学6年に相当する年齢）
接種期間	3月31日まで

まだ申請していない方は3月末まで必ず申請してください。  
大熊町役場会津若松出張所 保健センター

## 「介護給付費のお知らせ」を送ります

### ◆記載事項

サービス提供年月	介護サービスを利用した月
サービス事業者	介護サービスを実際に提供した事業者名
サービス種類	利用した介護サービスの種類
サービス日数/回数	その月に利用した介護サービスの日数または回数
利用者負担合計額	介護サービス費用のうちの1割または2割（利用者負担額減免のため0円が記載されます）
サービス費用合計額	利用者負担額と介護保険負担額の合計額

「介護給付費のお知らせ」は介護サービスを利用された方に、介護保険制度の理解を深めていただき、利用された介護サービスの内容・回数などを確認してもらうことを目的として送付します（請求書ではありません）。

発送時期は2月末の予定です。

対平成27年中に介護サービスを利用された被保険者

問 大熊町役場会津若松出張所  
健康介護課 介護保険係



### 介護サービス利用料の免除期間が延長されます

介護サービス利用料の免除期間が1年間延長されることになりました。

#### ◆免除対象

介護サービス利用料の自己負担分（費用の1割もしくは2割分）

#### ◆免除期間

平成29年2月28日まで延長

※介護サービスを利用する際は、免除証明書は不要です。免除を受けるためには介護保険被保険者証の提示が必要となります。

※第1号被保険者（65歳以上の方）の平成28年度分の介護保険料の減免継続については、7月に最終決定されますので、決定次第お知らせします。

問 大熊町役場会津若松出張所  
健康介護課 介護保険係

問 大熊町役場いわき出張所  
住民福祉係

### 大熊町東日本大震災犠牲者合同追悼式を開催します

町では、平成23年3月11日に発生した東日本大震災により亡くなられた方、それ以降避難中に亡くなられた方を追悼するとともに、復興に向けた誓いを新たにするため、追悼式を開催します。

時 3月11日（金）午後2時30分～（午後1時30分から受付を開始します）  
場 ライフケア好間会堂いわき市好間町下好間字一町坪17

対 平成23年3月11日以降に亡くなられた方のご遺族等となたでも参列できます。

※災害弔慰金認定者のご遺族には個別に案内通知を発送します。それ以外の方でご参列いただけるご遺族等はお手数でも2月22日（月）まで、ご参列代表者の氏名、人数、連絡先を電話でご連絡ください。

内 黙とう、町長式辞、追悼の言葉、献花など

問 大熊町役場会津若松出張所  
福祉課 福祉係

### 町内バス視察とワークショップ

特定非営利活動法人大熊町ふるさと応援隊主催の「町内バス視察とワークショップ」が開催されます。表を参照の

	A	B
内容	バスで町内を視察後、大川原地区住民立ち寄り所でのワークショップ	各地区での住民ワークショップ
日時	・2月13日（土）午前9時～午後5時 ・3月12日（土）午前9時～午後5時 ※いずれもいわき市内発着。詳細はお申し込みいただいた方にお知らせします	・2月6日（土）午後1時30分～3時30分 いわき市好間第一仮設住宅集会所 ・3月5日（土）午後1時30分～3時30分 いわき市鹿島町下矢田仮設住宅集会所
対象	20歳以上の大熊町民（帰還困難区域に入るため、妊娠中の方はご遠慮ください）	小学生以上の大熊町民
定員	各回20人	人数制限なし



## 中間貯蔵施設に係る弁護士無料相談会のご案内

開催場所	開催日	開催時間	所在地
大熊町役場 会津若松出張所	2月22日(月)	午後2時～5時	会津若松市追手町2番41号 (相談会場：2階 第2会議室)
大熊町役場 いわき出張所	2月15日(月)		いわき市好間工業団地1番地43 (相談会場：1階 相談室)
ビッグパレット ふくしま	2月24日(水)		郡山市南二丁目52番 (相談会場：1階マルチパースルーム②)

町では中間貯蔵施設の建設に伴い町民の皆様が抱える不安や諸問題に対応するため、弁護士による相談会を開催します。当該施設建設に伴う権利関係等の疑問点について、無料で相談することができまます。

相談できることは、中間貯蔵施設建設に伴う契約、地上権、相続等についてです（法律相談であり、補償価格に関する相談はできませんのでご了承ください）。

相談時間は1回につき50分程度で、各会場3組までの事前予約制になっております。希望する方は、ご連絡をお願いいたします。

**対** 大熊町内の中間貯蔵施設建設予定地内に不動産（土地・建物）を所有されている方

**費** 無料

**申** 問 大熊町役場会津若松出張所 企画調整課

※受付時間は午前8時30分～午後5時15分（平日のみ）

### ○軽自動車

機関名	支所名	連絡先
軽自動車検査協会	いわき支所	050-3816-1838
	福島事務所	050-3816-1837
自家用自動車組合	福島県自家用自動車協会	024-546-8181
	郡山	024-922-1567
	南相馬	0244-23-2850
	会津若松	0242-27-0210

### ○軽二輪車（126cc～250cc）

機関名	支所名	連絡先
軽自動車検査協会	いわき支所	050-3816-1838
	福島事務所	050-3816-1837

### ○小型二輪車（251cc以上）及び普通自動車

機関名	支所名	連絡先
東北運輸局	福島運輸支局	050-5540-2015
	福島運輸局	050-5540-2016
	いわき自動車検査登録事務所	

上、ご希望の方はお申し込みください。

**費** A Bとも無料

**期** Aは開催10日前または定員になり次第締め切ります。

**申** 問 大熊町ふるさと応援隊 渡部千恵子

☎ 080(3145)7926  
FAX 024(545)8908

### 自動車の登録・検査手続きはお早めに

自動車の登録・検査手続きが、毎年度末の3月に集中し、

窓口や車検場に多くの人が訪れて大変混雑します。

その結果、手続きに何時間もかかることがあり、申請者の皆さまには大変ご迷惑をおかけしています。

このことから、名義変更や住所変更、廃車、車検などの手続き等をお考えの方は、2月中に行う等の早期の申請を済ませていただくようお願いいたします。

登録・検査関係のお問い合わせ先は表の通りです。

## お手元に満期を過ぎた郵便貯金や簡易生命保険はありませんか

郵政民営化（平成19年10月1日）より前に郵便局にお預けいただいた定額郵便貯金、定期郵便貯金は、法律の規定により、満期後20年2か月経つとおお客様の権利が消滅し、払い戻しが受けられなくなります。払い戻しのお手続は、最寄りの郵便局やゆうちょ銀行でお早めをお願いします。併せて簡易生命保険

の満期日も、お確かめください。

詳しくは、独立行政法人 郵便貯金・簡易生命保険管理機構へ。

問 独立行政法人郵便貯金・簡易生命保険管理機構

☎ 03-5472-7101（代表）

# 平成27年度2月、3月の 一時立入りのご案内

一時立入りを実施する際には事前予約が必要となりますので、実施スケジュールをご確認のうえ、コールセンターへお電話でお申し込みください。

(平成27年度から電話番号が変わっています。ご注意ください。)

※後期（10～3月分）の案内文書は各世帯主様へ個別に発送しております。

※後期分より立入りの上限回数が「年間15回」から「**年間30回**」となります。

※実施スケジュールや最新の予約状況は、専用HP（<http://www.ichijitachiiri.com>）でご覧いただけます。

※立入り当日は**必ず**中継基地で受付を行ってください。中継基地にて、**通行証**、個人線量計、防護装備等をお渡します。

※お帰りの際には、中継基地にこれらを返却していただくとともに、スクリーニングを受けていただきます。

なお、マイカーによる立入りは、**立入り希望日前日の20:00（土日・祝日は17:00）まで**にお申し込みください（**予約がない方の立入りは認められません**）。また、立入り日当日の受付はできません。

また、バスによる立入りは、**各月のバス立入り初日の1か月前まで**にお申し込みください。

## 【一時立入り受付コールセンター】

●電話番号：**0120-025-161（フリーダイヤル）**

●予約受付時間：**平日8:00～20:00、土日・祝日8:00～17:00**

- ・平成27年度から電話番号が変わっています。ご注意ください。
- ・お盆・お彼岸などは、立入りの安全確保等の観点から、基地ごとの受付上限世帯数を設けさせていただくことがあります。専用HP等でご確認ください。
- ・公益一時立入りの受付・お問い合わせは、これまでどおり各市町村にご連絡ください。
- ・資料の送付先を変更する場合は、必ずコールセンターに変更内容をご連絡ください。

予約時には問い合わせ番号をお伝えいただくと手続きがスムーズに進みます。問い合わせ番号は各世帯固有の番号となっています。

※立入り休止日にやむを得ない事情（命日による墓参立入等）により立入りを希望する場合は役場へ直接ご相談願います。

## 2、3月の一時立入りスケジュール(マイカー)

【注意】気象状況により、やむを得ず一時立入りを中止することがあります。

一時立入り実施スケジュール【平成28年2月分】

□…マイカー立ち入り、■…バス立ち入り、■…立入り休止

月	平成28年2月																												
日	1	2	3	4	5	6	7	8	9	10	11	12	13	14	15	16	17	18	19	20	21	22	23	24	25	26	27	28	29
曜日	月	火	水	木	金	土	日	月	火	水	木	金	土	日	月	火	水	木	金	土	日	月	火	水	木	金	土	日	月
1 津島活性化センタースクリーニング場																													
2 加倉スクリーニング場																													
3 高瀬スクリーニング場																													
4 中屋敷スクリーニング場	冬季閉鎖 (※大川原スクリーニング場など、他のスクリーニング場をご利用ください。)																												
5 大川原スクリーニング場																													
6 高津戸スクリーニング場																													
7 毛萱・波倉スクリーニング場																													

一時立入り実施スケジュール【平成28年3月分】

□…マイカー立ち入り、■…バス立ち入り、■…立入り休止

月	平成28年3月																																		
日	1	2	3	4	5	6	7	8	9	10	11	12	13	14	15	16	17	18	19	20	21	22	23	24	25	26	27	28	29	30	31				
曜日	火	水	木	金	土	日	月	火	水	木	金	土	日	月	火	水	木	金	土	日	月	火	水	木	金	土	日	月	火	水	木				
1 津島活性化センタースクリーニング場																			150	150	150	150													
2 加倉スクリーニング場																			150	150	150	150													
3 高瀬スクリーニング場																			100	100	100	100													
4 中屋敷スクリーニング場	冬季閉鎖 (※大川原スクリーニング場など、他のスクリーニング場をご利用ください。)																		100	100	100	100													
5 大川原スクリーニング場																			100	100	100	100													
6 高津戸スクリーニング場																			100	100	100	100													
7 毛萱・波倉スクリーニング場																			100	100	100	100													

## 一時立入りスケジュール(バス)

月	3月	
日	17日	18日
曜日	木	金
毛萱・波倉スクリーニング場	40世帯	40世帯

大熊町保育所 利用者負担額表

大熊町特定教育・保育施設及び特定地域型保育事業の利用者負担額を定める規則第2条第1項に定める負担額（法が定める上限額の30%）負担額は国の最高限度額まで賦課せず、大熊町利用者負担額とした。

入所児童の属する世帯の階層区分	3歳未満		3歳児以上	
	保育標準時間	保育短時間	保育標準時間	保育短時間
①生活保護世帯	0円	0円	0円	0円
②市町村民税非課税世帯	9,000円×0.3 =2,700円	9,000円×0.3 =2,700円	6,000円×0.3 =1,800円	6,000円×0.3 =1,800円
③所得割課税額 48,600円未満	19,500円×0.3 =5,800円	19,300円×0.3 =5,700円	16,500円×0.3 =4,900円	16,300円×0.3 =4,800円
④所得割課税額 48,600円～97,000円未満	30,000円×0.3 =9,000円	29,600円×0.3 =8,800円	27,000円×0.3 =8,100円	26,600円×0.3 =7,900円
⑤所得割課税額 97,000円～169,000円未満	44,500円×0.3 =13,300円	43,900円×0.3 =13,100円	41,500円×0.3 =12,400円	40,900円×0.3 =12,200円
⑥所得割課税額 169,000円～301,000円未満	61,000円×0.3 =18,300円	60,100円×0.3 =18,000円	58,000円×0.3 =17,400円	57,100円×0.3 =17,100円
⑦所得割課税額 301,000円～397,000円未満	80,000円×0.3 =24,000円	78,800円×0.3 =23,600円	77,000円×0.3 =23,100円	75,800円×0.3 =22,700円
⑧所得割課税額 397,000円以上	104,000円×0.3 =31,200円	102,400円×0.3 =30,700円	101,000円×0.3 =30,300円	99,400円×0.3 =29,800円

平成27年度保育料の助成を拡充します

大熊町では子ども・子育て

支援新制度に合わせて利用者負担額の見直しを行い、保育料助成の拡充を行うことになりました。避難先で保育所、認定こども園、地域型保育等

（以下「保育所等」）に入所している児童の保護者に対し、大熊町保育所特例保育所入所措置費負担金を助成します。ので、助成を希望する方は至急、申請してください。

・対象者

災害により被災し、現在大熊町に住民票を有し、避難先保育所等に入所している児童の保護者

・対象となる保育料

平成27年3月～平成28年2月入所分で、保護者が納付した保育料のうち大熊町保育所利用者負担額を超えた額 ※利用者負担額は児童の年齢、保護者の所得等により個人ごとに異なります。

・申請書類

申請書・口座振替依頼書・委任状

・提出先

大熊町役場福祉課

・提出締切日

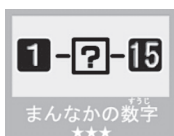
3月31日（木）

大熊町役場会津若松出張所 福祉課福祉係

操作もおまかせ 修理もおまかせ タブレット相談室

アタマの体操 の新しい課題にチャレンジ!

「アタマの体操」に9問の課題が新たに仲間入りをしました♪  
今までよりさらに難易度が上がった内容も追加！全ての課題に挑戦してしまった方も、まだ挑戦したことがない方も、タブレットを使って脳を鍛えてみませんか？



まだまだあります  
他5問♪

新課題の内容やページなどの詳細は「タブレット相談室通信 Vol.38」  
（広報誌1月15日号同封）をご覧ください。タブレット相談室までお問い合わせください！

0800-800-0907 通話無料(平日 9:00～17:00) くまちゃんねる毎週木曜配信中☆

# ほけん だより

問 大熊町役場  
いわき出張所  
保健衛生係

## 見守り機能付き歩 数計を使ってみま せんか

見守り機能付き歩数計の利  
用申し込みを随時受け付けて  
います。次の条件を満たす方  
で利用を希望される場合は、  
ご連絡ください。

### ◆利用条件

- ・現在、または平成23年3月  
11日時点で大熊町に住民票  
をお持ちの方
- ・60歳以上（昭和30年12月31  
日以前にお生まれの方）ま

たは障害者手帳、療育手帳  
をお持ちの方

- ・見守り機能付き歩数計を持  
っていないこと（利用でき  
るのはひとり1台まで）

申 大熊町タブレット相談室  
0800-8000-090

7（フリーダイヤル）

※受付は月～金曜の午前9時  
～午後5時



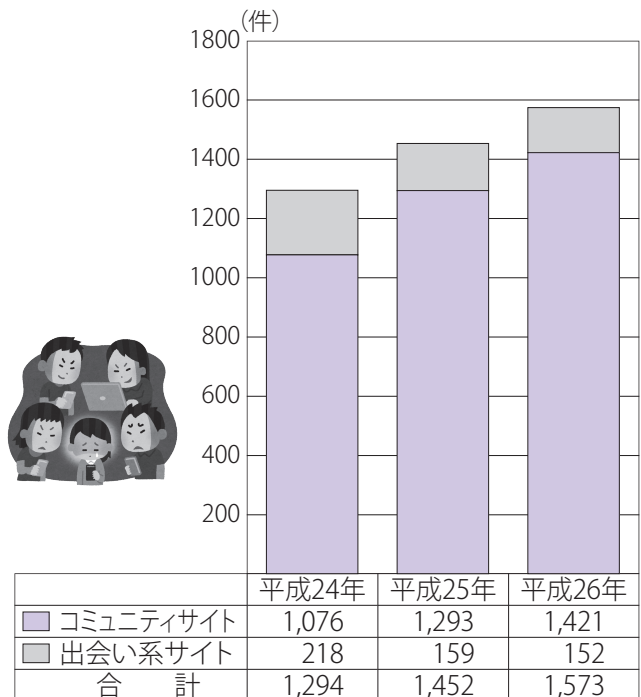
見守り機能付き歩数計

## 子供のインターネ ット利用による性 犯罪被害を防止し ましょう

下のグラフは少年がインテ  
ーネットのコミュニティサイ  
トや出会い系サイトを利用し  
て性犯罪等に巻き込まれた件  
数を表したものです。

有害サイトの閲覧や掲示板  
への書き込みから、性犯罪等  
に巻き込まれる危険性があり  
ますので、注意してください。

インターネット利用被害少年の推移(全国)



## 子育てひろば

時 2月10日(水)、23日(火)  
午前9時30分～正午

場 大熊町役場いわき出張所2階

対 未就学児とその親、祖父母

内 ハンドマッサージ（2月10日）

自由遊び、ダンス

\*身長・体重測定

\*離乳食や育児についての個別相談もで  
きます

持 水分、おむつ 等

申 不要

## たびないカンダびろ

平成27年度健康づくり講座の運動編で  
す。体を動かして気分をリフレッシュ！講  
師はJヴィレッジフィットネスクラブのスタ  
ッフです。

時 2月26日(金) 午前10時～11時30分

場 大熊町役場いわき出張所2階

コミュニティホール

対 誰でも参加可能

持 動きやすい服装と室内履き、水分

申 電話で（当日参加も可能）

## 医師講演会

社会福祉協議会の生活支援相談員や保健  
協力員を対象とした医師講演会が昨年12月18  
日、会津若松市の會津稽古堂で開かれました。  
会津中央病院救命救急医療センターの村山  
浩之医師が「心の健康チェックポイント」と  
題し、ストレスの対処法やゲートキーパーと  
しての心構えなどを、○×クイズを用いて説  
明しました。参加者は「日常生活の中で、身  
近に気を付けるべきことがあると分かった」  
「睡眠の大切さを改めて感じた」などと述べ  
ていました。



## 下野上3区総会

下野上3区の皆さん元気でお過ごしのこと  
と思います。

このたび下野上3区総会および行政区絆維  
持補助金総会を開催します。時節柄お忙しい  
と思いますが、多数の参加をお願いします。

時 3月26日(土)

集合…午後2時30分(午後3時入室可能)  
会議…午後3時30分

場 磐梯熱海ホテル華の湯

(〒963-1387 郡山市熱海町熱海5-8-60)

☎024-984-2222

費 大人1,000円

(家族同伴歓迎、子どもは無料)

期 2月20日(土) 期日厳守

問 ☎090-9633-9238 (片倉荘次)

☎090-3645-2765 (伊東光子)

## 昭和37年度卒大野中同級会

次のとおり開催しますので、多数の皆さま  
のご参加をお待ちしています。

時 3月26日(土) 午後4時から受付

場 磐梯熱海温泉「青陵山倶楽部」

(郡山市熱海町熱海5-18)

※磐梯熱海駅からバス送迎あり

☎024-984-2811

費 25,000円

期 別途往復はがきで3月16日(水)まで。

◆幹事

鈴内章一、武内 弘、武内庸子、石田忠文、  
林 洋一



## 昭和59年度生まれ大熊中同窓会

このたび、昭和59年度生まれ(昭和59年  
4月2日～昭和60年4月1日生)大熊中卒業生  
の同窓会を開きます。女性の厄払いも兼ねて  
います。恩師の先生方にもお声をかける予定  
ですので、お誘い合わせの上、ぜひご出席く  
ださい。

なお、今回は広報おおくま、町公式ホーム  
ページを活用してご案内しました。ご家族や  
ご友人の方などでご覧になった方から周知し  
ていただくと幸いです。

◆幹事：仲野隼人、新藤佑一

## 夫沢3区全体交流会

時 3月26日(土) 正午～

※厄払い祈とうの時間次第で変更あり

場 未定

☒ookumachuu59to60@yahoo.co.jp

※フェイスブックをされていない方は、こ  
のアドレス宛に出欠をご連絡ください

12月12日(土)と13日(日)、郡山市のホテル華  
の湯で夫沢3区の全体交流会を開催しました。

震災翌年から毎年、総会と交流会を開催し  
てきましたが、1泊2日の交流会は初めてで  
した。県内外から59人が参加。全体交流会に  
は渡辺利綱町長と鈴木光一議長にもご臨席を  
いただき、大熊町の復興計画等をお伺いした  
後、夫沢3区の現状と将来の姿について語り  
合いました。

交流会後は班単位での宿泊交流となり、爽  
やかな笑顔で散会となりました。

次回の交流会も楽しみにしています。



## 平成2年度大熊中卒同級会

1月2日(土)、いわき市のワシントンホテル  
にて、平成2年度大熊中卒業生の同級会並び  
に男性の厄払い式を行いました。当日は51人  
の同級生と6人の恩師が集いました。スライ  
ドショーで中学生時代の懐かしい顔が流れる  
と大いに盛り上がりました。最後は全員で校  
歌を歌い大熊中の発展を祈りました。





## おおくま町会津会

借り上げ住宅自治会「おおくま町会津会」は借り上げ住宅に避難されている町民の皆さまのための交流会を毎月第1、第3水曜日に開催しています。お気軽にご参加ください。

**時** 2月の開催日（両日とも午前10時から）

- ・ 3日(水) そば打ち
- ・ 17日(水) 町政懇談会（予定）

**場** おおくまサロン「ゆっくりすっぺ」（会津若松市）

**内** 町民同士の交流、情報交換など  
※随時会員を募集しています。

**問** ☎090-7078-2327（山本）

## ママだっちゃんてみ隊！

大熊町のママさんサークルです。興味のある方は気分転換に一緒に楽しみませんか？

**時** 2月23日(火) 午前11時～午後2時

**場** 日本料理「季味」（会津若松市七日町7-4）

**内** 食事会

**費** 1,600円

**期** 2月19日(金)まで

**申問** ☎090-6259-7933（阿部）

※平日午前10時～午後5時受付

## すまいるサロン

いわき市内に避難している皆さん！お茶会「すまいるサロン」を開催します。町民であればどなたでもご参加いただけます。初めての方は、ご連絡いただければ幸いです。

**時** 2月24日(水) 午前10時～午後3時

※ご都合のよい時間にお出かけください。

**場** 大熊町役場いわき出張所2階調理室

**持** マイカップ、おむすび（昼食）

**問** ☎080-1830-5567（小林）

## 古滝屋温泉日帰りお茶会

いわき市内にお住まいの町民の皆さん、温泉で一日お茶を飲みながらの交流会を毎月第3水曜に行っています。ご参加をお待ちしています。

**時** 2月17日(水) 午前10時～午後3時

**場** 古滝屋

※人数がまとまれば、好間第三仮設から無料送迎バスあり

**費** 入浴料800円（個人負担）

※タオルや昼食は各自準備

**問** ☎080-6007-6824（市川）

☎090-5187-2234（堀本）



## 積小為大の会

2月の定例会は次の通り開催します。

**時** 2月21日(日) 午前10時～正午

**場** 社団法人茨城県産業会館（水戸市桜川2-2-35）

※産業会館の駐車場をご利用ください

**内** 懇談会

**問** 浅野秀蔵（水戸市）

☎080-1657-7286

✉ syu-senya.takanori@coral.plala.or.jp

## ひまわりサロン

埼玉県へ避難している皆さんへ。輪になろう！ふみ出そう！ひまわりサロンのご案内です。

**時** 2月17日(水) 午前10時～

**内** 午後からあったかサロン

※詳しい内容はお問い合わせください

**場** やすらぎ会館（川口市南鳩ヶ谷6-8-16）

**問** ひまわりの会

☎080-5431-0123（島田）

## 埼玉・おおくま友の会

### 地域ミニ交流会

埼玉県に避難している町民のコミュニティ「おおくま友の会」。今回は若葉駅徒歩0分のスペースで、お昼ごはんをいただきながら、ゆっくりおしゃべりを楽しみたいと思います。ぜひお気軽にご参加ください！

**時** 2月16日(火) 午前11時～午後2時

**場** わかばコミュニティルーム

（東武東上線 若葉駅 西口駅舎内）

※会員絶賛募集中！当日入会も受け付けます。

☎090-7934-8508（倉嶋）

# 大熊町の避難状況

## ○人口および世帯

	人口数	世帯数
平成23年3月11日時点	11,505	4,235
平成27年12月31日現在	10,769	3,916
増 減	△ 736	△ 319

## ●避難先の状況

(平成28年1月1日現在)

都道府県	人数
海外	0
不明	5
北海道	31
青森県	23
岩手県	2
宮城県	193
秋田県	22
山形県	45
福島県	8,184
茨城県	461
栃木県	187
群馬県	84
埼玉県	400
千葉県	241
東京都	291
神奈川県	178
新潟県	239
富山県	6
石川県	15
福井県	6
山梨県	5
長野県	9
岐阜県	5
静岡県	20
愛知県	7
三重県	8
滋賀県	0
京都府	7
大阪府	20
兵庫県	7
奈良県	0
和歌山県	2
鳥取県	0
島根県	0
岡山県	2
広島県	0
山口県	0
徳島県	0
香川県	1
愛媛県	2
高知県	0
福岡県	22
佐賀県	3
長崎県	2
熊本県	0
大分県	9
宮崎県	15
鹿児島県	1
沖縄県	7
計	10,767

福島県内	人数
福島市	235
会津若松市	1,428
郡山市	1,024
いわき市	4,492
白河市	74
須賀川市	91
喜多方市	55
相馬市	91
二本松市	44
田村市	60
南相馬市	235
伊達市	13
本宮市	33
桑折町	6
国見町	2
川俣町	1
大玉村	25
鏡石町	13
天栄村	1
下郷町	0
檜枝岐村	0
只見町	0
南会津町	5
北塩原村	0
西会津町	1
磐梯町	1
猪苗代町	11
会津坂下町	21
湯川村	3
柳津町	1
三島町	1
金山町	2
昭和村	0
会津美里町	28
西郷村	19
泉崎村	3
中島村	0
矢吹町	16
棚倉町	2
矢祭町	0
塙町	5
鮫川村	0
石川町	3
玉川村	1
平田村	1
浅川町	6
古殿町	5
三春町	45
小野町	14
広野町	39
楡葉町	1
富岡町	0
川内村	4
大熊町	0
双葉町	0
浪江町	0
葛尾村	0
新地町	23
飯館村	0
計	8,184

## 大熊町公式サイト・ブログ大熊町

### 大熊町公式サイト

<http://www.town.okuma.fukushima.jp/>

### ブログ大熊町

<http://blog-okuma.jugem.jp/>



### 町公式フェイスブック

## 『おおくま広報室』

### 町公式フェイスブック「おおくま広報室」

<http://www.facebook.com/town.okuma.fukushima/>

## タブレット相談室

操作や故障などタブレットの  
お問い合わせはこちらまで！

0800-800-0907

通話無料(平日9:00~17:00)



## こんにちは赤ちゃん

こどもの名	親の名	住 所
安 部 彩 愛	道 浩・幸 恵	旭 台
佐 藤 湊	正 彦・里 奈	旭 台
酒 井 優 希	孝 宜・こずえ	古 館
迎 香 音	洋 一・彩	東大和久

## ご結婚おめでとう

花むこ	住 所	花よめ	住 所
菅 野 貴 広	錦 台	佐久間 有 希	郡山市
小野上 優 希	古 館	内 田 詩 乃	水戸市

## おくやみ申し上げます

死亡者名	年齢	住 所
渡 部 玲 子	77 歳	山 神
伊 勢 和 也	23 歳	大 野
松 沢 勝 幸	56 歳	旭 台
吉 岡 真 一	53 歳	大 野
吉 田 ミ エ	95 歳	大 野
黒 木 和 美	80 歳	大 野
木 村 弘	90 歳	西大和久
奥 山 禎 一	84 歳	大

※2015年(平成27年)12月



# 町長室から

渡辺 利綱



## 晴耕雨読

私にこれといった趣味はありませんが、以前から「晴耕雨読」が憧れでした。自然と向き合い、天候に逆らうことなく、晴れた日は土をいじり、雨が降れば読書したり好きな映画を観たりする。そんな毎日を送りたいと思っていました。もともと震災前から時間に余裕はなく、憧れのまま実現していませんが。

町民の皆さんと同じく、震災以降、矢のように時間が過ぎ去りました。ですが、この年末年始は久しぶりに家族で穏やかに過ごすことができました。仕事始めの後は知事懇談会、成人式、国への要望活動と年明け恒例の行事が続きましたが、これも昨年までと比べると慌ただしさはぐっと減った印象でした。こうした行事に慣れた部分もあるのでしょうか。

しかし、震災から5年が過ぎる今年は、これまで同様に慌ただしく過ぎていくだろうと覚悟しています。5年という大きな節目を迎え、震災が報道等で再度クローズアップされます。町内では東京電力の単身寮が整備され、震災後初めて人が寝泊まりすることになります。町の見え方はこれまでと大きく変わってきます。常々「復興が目に見える形にしたい」と申し上げてきましたが、今年はそのための正念場です。町再生が具体的に becoming していく中、1年を穏やかに過ごすつもりはありません。「晴耕雨読」は、もう少し先の楽しみに取っておきます。

## 表紙の写真



1月10日、いわき市で行われた町成人式での1枚です。式次第を手に、友人を探しているのでしょうか。晴れ着の女性は、ちょっと不安げです。この後、お目当ての人は見つけれられたのでしょうか。出席者の中には中学の卒業式以来の再会という人たちもいたでしょう。この新成人たちが卒業式の直後に被災し、この日再会を果たすまでたどった道のりは、長く険しいものだったはずですが。それを思うと、ここに集った新成人の前途が、少しでも輝かしいものであることを願うばかりです。

## 編集後記

今月号から「おくやみ申し上げます」のほかに「こんにちは赤ちゃん」と「結婚おめでとう」を掲載することにしました。年明けから届出の際に掲載を希望するかどうか、お伺いしています。

震災後、地元紙が届かない県外避難者のためにと、死亡者の掲載だけは再開しました。一方で「お祝い事」の出生と婚姻は掲載を控えてきましたが、紙面の刷新に伴い「もし希望者がいるなら」と、掲載の再開を決めました。

「ご近所だった人に子どもが生まれた」「知人の娘さんが結婚した」…。古里を遠く離れた町民の皆さんが、古里で温めた交流を思い返すのかもしれない。そう考えると、紙面の片隅の小さな欄にも、何かが宿っているように思えます。



### クイズ「目指せ！おおくMASTER★」

おおちゃんクイズ A・梨の花・縦(もみ)の木・鳶(とび)  
くうちゃんクイズ A・さがる・よける



# 晴れやか 大熊町成人式

いわき市で行われた大熊町成人式では、希望に満ちあふれた新成人が集って旧交を温め、古里の絆を確かめました。

## 大熊町役場

- ・会津若松出張所  
(総務課、企画調整課、税務課、住民課、福祉課、健康介護課、環境対策課、生活支援課、産業建設課、出納室、教育総務課、議会事務局)  
〒965-0873 会津若松市追手町2-41  
☎0120-26-3844(フリーダイヤル)  
FAX0242-26-3794
- ・いわき出張所  
(生活支援係、住民福祉係、保健衛生係、復興事業課)  
〒970-1144 いわき市好間工業団地1-43  
☎0120-26-5671(フリーダイヤル)  
FAX0246-36-5672
- ・中通り連絡事務所  
〒964-0915 二本松市金色421-10  
オフィス・ウインドストリーム1F  
☎0120-24-1013(フリーダイヤル)  
FAX0243-24-1259
- ・現地連絡事務所  
〒979-1306 大熊町大字大川原字手の倉125  
坂下ダム管理事務所内  
☎0240-32-2318 FAX0240-32-5460

## 大熊町コミュニティ支援事務所

- ・関東事務所(梨の実スペース)  
〒330-0062 さいたま市浦和区仲町2-15-4  
アイリーセブンコート1F  
☎048-711-7135

- ・いわき事務所  
〒970-1144 いわき市好間工業団地1-43  
大熊町役場いわき出張所内  
☎0246-88-9317
- ・梨の実サロン平  
〒970-8026 いわき市平字新田前6-10  
☎0246-38-3236

## 大熊町社会福祉協議会

- ・会津若松出張所  
〒965-0873 会津若松市追手町2-41  
大熊町役場会津若松出張所内  
☎0242-29-5760 FAX0242-29-5761
- ・いわき連絡所  
〒970-1144 いわき市好間工業団地1-43  
大熊町役場いわき出張所内  
☎0246-38-8920 FAX0246-38-8921
- ・中通り連絡所  
〒964-0915 二本松市金色421-10  
大熊町役場中通り連絡事務所2F  
☎0243-24-1338 FAX0243-24-1339

## 大熊町商工会

- 〒965-0873 会津若松市追手町2-41  
大熊町役場会津若松出張所内  
☎0242-29-5770 FAX0242-29-5771
- ・いわき出張所  
〒970-1152 いわき市好間町中好間字上川原36-1  
☎0246-85-5103 FAX0246-85-5104