

広報

おおくま

2018. 6  
No.551

日常、再び  
— 準備宿泊始まる —

「まちの話題」5ページに記事



今月の紙面 大熊町役場新庁舎だより 2 おおくまふれあい通信 30



平成31年春、町内で役場業務を再開するにあたり、大川原地区の復興拠点に町役場の新庁舎を整備します。町内で復興を着実に進める拠点、そして町民の皆さんに親しんでいただける施設を目指します。新庁舎はどのようなものか、建設はどこまで進んでいるのかをシリーズでお伝えします。

問 大熊町役場会津若松出張所 総務課 管財係



執務室



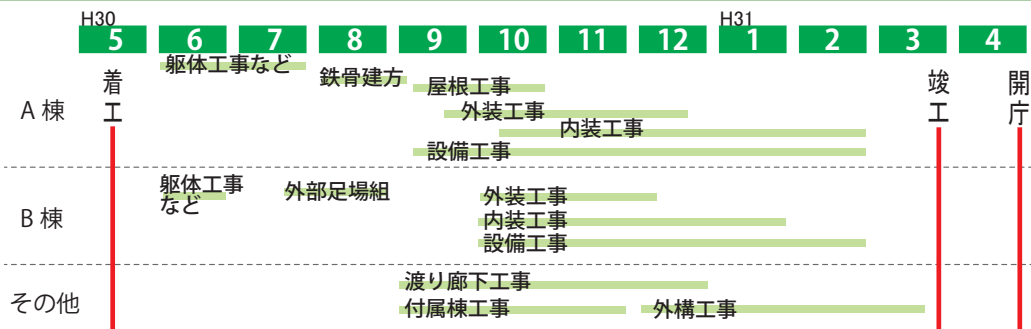
おおくまホール



議場

アプローチ

全体の流れ



# 新庁舎だより

①工事が始まりました

新庁舎整備は、今年2月に基本設計、今年5月に実施設計が決まり、同月16日に着工しました。新庁舎は庁舎棟のA棟、防災・災害対策機能棟のB棟に大きく分かれます。来年3月予定の竣工までの工事スケジュールは、紙面下の「全体の流れ」をご参照ください。また町公式ホームページでは施設の詳細が分かる実施設計の概要版を見ることができます (<http://www.town.okuma.fukushima.jp/soshiki/somu/6793.html>)。

完成イメージ図をいくつか紹介します。整備に当たっては4つの基本コンセプトを掲げています。

- ①復興のシンボルとなる庁舎
  - ②誰もが利用しやすく人にやさしい庁舎
  - ③まちなみや自然環境と調和した庁舎
  - ④環境性能と災害対応力に優れた庁舎
- 造成が完了した建設予定地では、まず建物の土台となる部分の基礎工事が始まっています。



上空から (2018.5.15)

定  
点  
撮  
影



地上から (2018.5.22)



## 町内での活動に向け総会

商工会、事業計画など決める



総会であいさつする蜂須賀会長

大熊町商工会の通常総会が5月17日にいわき市で開かれ、町内で商工会活動を再開する平成30年度事業計画を承認しました。町内での事業所再開支援に向けた活動拠点として昨年度建設した大川原連絡事務所兼倉庫は、6月26日に開所式を行う予定です。

平成30年度の主な取り組みは、次の4点です。

- ①町が大川原の復興拠点に整備する商業関連施設への継続的な支援
- ②大川原連絡事務所兼倉庫は当初、週2日程度運用
- ③いわき出張所を中心に会津若松出張所、大川原連絡事務所を運用して業務に当たる
- ④商工会からの情報提供は、従来の郵送に加え、ホームページでも行う

蜂須賀禮子会長は東京電力に求めている会員事業所の営業損害賠償の平準化と継続について、今年度も要望を続けていく考えを示しました。

役員改選で蜂須賀会長と遠藤則男副会長、小畑功副会長を再任（任期は3年）しました。

## まちの話題

TOWN TOPICS



ふるさと大熊町のこと

町民の皆さんのこと

いろいろな出来事を

取材しました。

## 除染や解体手続きで説明会 県内3市



解体の手続きなどを説明する担当者

特定復興再生拠点区域内の除染に関する説明会が5月19、20の両日、県内3市で開かれました。除染を開始するに当たっての調査と同意取得に先立ち、除染作業の流れや建物の解体申請手続きを説明するため、大野駅周辺地区などの住民の皆さんを対象に実施しました。町担当者が同区域の復興再生計画の概要、環境省担当者が申請の仕方などを説明し、出席した町民の皆さんからの質問を受けました。

※「被災家屋等の解体申請を受け付けています」の記事を12ページに掲載しました

# 準備宿泊が行われています

## 安心安全ステーションが開所

「ふるさとへの帰還に向けた準備のための宿泊（準備宿泊）」が始まった4月24日、町内大川原に警察官立寄所「大熊町安心安全ステーション」が開所しました。場所は町役場大川原連絡事務所わきの町民休憩所です。警察と大熊町見回り隊、夜間警備に当たる警備会社が集まって町内の防犯に関して情報共有するほか、巡回の際に立ち寄ってもらうため、準備宿泊の町民に安心感を持ってもらうため、町が設置しました。24日は入口に看板を掲げ、関係者が開所を祝いました。

準備宿泊を希望される方は事前登録が必要です。次のコールセンターに連絡し、事前登録してください。

☎ 0120-007-252（フリーダイヤル）  
※平 日…午前8時～午後8時  
土日祝日…午前8時～午後5時



大川原連絡事務所わきに開設された安心安全ステーション（右写真）  
開所式で安心安全ステーションの利用方法などを確認する関係者（上写真）



## 三津間さん「自宅は落ち着く」

準備宿泊の対象となっている居住制限区域の大川原、避難指示解除準備区域の中屋敷では5月17日現在、11世帯19人が申請を行いました。このうち三津間義一さん（64）は、すでに1週間のうち5～6日を中屋敷の自宅で過ごしているそうです。生き物が好きで、羊3頭やたくさんの猫と一緒に暮らしています。猫は自宅前の庭や周囲の山林を自由に動き回り、羊も日中は自由にしているそうです。築30年以上の自宅はまだ修繕の途中ですが、三津間さんは「やっぱり落ち着く。自宅はいいね」と話していました。



修繕中の自宅を眺める三津間さん

# 笑って大切！

町立小で「教育と笑いの会」



笑いについて考えたシンポジウム



高座を体験する吉田さん（右写真）と、盛り上がる参加者（上写真）



「笑い」を町の学校教育に生かす「教育と笑いの会」が5月15日に熊町・大野小学校で開かれました。

昨年度からの取り組みで、大熊中の生徒や町民など約80人が参加しました。教育と笑いの会名誉会長の野口芳宏さん（植草学園大名誉教授）による教育小咄や同会会長の愛狂亭三楽さん（玉置崇さん、岐阜聖徳学園大教授）による教育落語のほか、上方落語家の桂雀太さんが落語の演目「代書屋」を披露、会場は笑いに包まれました。

続くシンポジウムでは急きょ、5人のパネリストが桂さんから話術を学び、高座に上がって小咄を披露することになりました。突然の展開でしたが、客席は盛んに沸きました。パネリストの1人、吉田遥さん（大野小6年）は「緊張しましたが、終わった後は達成感があった」と振り返りました。

この取り組みでは昨年につき、中学生が漫才に挑戦し7月に発表する予定です。

## 町消防団も堂々行進

県消防協会双葉支部の連合検閲



行進する町消防団員

県消防協会双葉支部の春季連合検閲式が4月22日、富岡町で行われました。4年に一度開催しており、今回初めて震災前と同じ富岡町内が会場となりました。8町村の消防団が参加し、大熊町消防団からは加藤直人団長はじめ約60人が参加しました。団員は伊沢史朗双葉地方町村会副会長らの観閲を受けた後、夜ノ森地区などをきびきびと行進し、士気の高さを示しました。

## 見回り隊に感謝状

不審者逮捕協力で双葉署から



感謝状を受けた見回り隊の3人

不審者の逮捕に貢献した大熊町見回り隊の幕田政典さん、猪狩松一さん、山田幸一さんに双葉警察署から感謝状が贈られました。3人は大川原地区を巡回中の4月11日午後11時ごろ、民家の車庫に侵入していた男に気付いて110番通報し、署員が現行犯逮捕するまで連携して逃走を防ぎました。同月23日、保科直樹署長から一人ずつ感謝状を受けました。

## 芸大生トートバッグ寄贈

箭内道彦さん教え子、仮設住民に



町民にトートバッグを手渡す学生（上写真）と、贈られたトートバッグ（下写真）

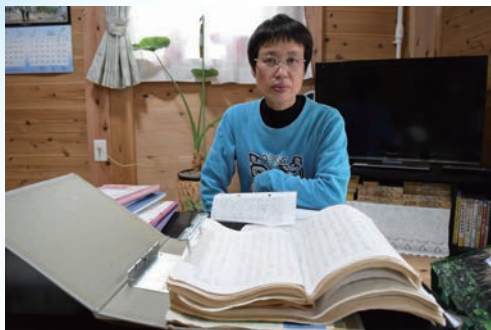


東京芸術大デザイン科の1年生45人が4月22日、会津若松市の一箕町長原地区仮設住宅を訪れ、買い物などに使えるトートバッグを町民の皆さんに贈っていただきました。

郡山市出身で同科准教授のクリエイティブディレクター箭内道彦さんが昨年からの、学生の研修の一環として避難自治体の住民と制作を通じた交流を行っています。入学したばかりの1年生にとっては初めて取り組む制作だそうで、熊や赤べこ、ラーメンなどのデザインがプリントされたトートバッグを仕上げました。学生は一人一枚ずつ町民に作品を手渡し、デザインに込めた思いを説明しました。

同仮設住宅自治会の松本実副会長は「大切にに使わせていただきます」と感謝しました。企画した箭内さんは「これからデザインを学ぶ上で、受け取る相手のことを想像しながら制作することは大切。今回みんなで来られてよかったし、大熊町の方の役に立てたのならうれしいです」と話していました。

皆さんが大切にしている品、懐かしい場所を紹介していただきました



## おもいで拝見

作文をつづったノートとファイル

大和久区 大竹英子さん（53）

1991年に、日本人の夫と結婚して中国から来日しました。分からない言葉はレシートの裏や手に書きまくって、夜中まで辞書で調べました。30歳の時に熊町小学校に通わせてもらい、国語を習いました。2年生の教科書はひらがなばかりでさっぱり分からない。日記や作文を日本語で書いて勉強しました。当時8歳だった同級生が、ずいぶんと面倒を見てくれて、本当に感謝しています。

震災の翌日、この作文だけをバッグに詰めて家を出ました。洋服も持つてこない。だって服は1000円あれば買える。これは私が大熊で20年くらい生きてきた証拠。避難所でも持ち歩いて、一緒に避難した義姉から「何これ！重い！」と言われました。

避難後も大野小、大熊中と通わせてもらい、今は夜間高校の生徒です。今後も少しでも物事を吸収して、少しでも人のお世話をできたらいと思えます。だって人生は1度しかない。ただ生きていたらもったいないじゃないですか。

皆さんの「おもいで」も教えてください 固 大熊町役場 会津若松出張所 企画調整課

このコーナーは国、県、町が一体となって制作しています

問 大熊町役場会津若松出張所 ☎ 0120-26-3844  
大熊町役場いわき出張所 ☎ 0120-26-5671



## ■小塚ため池に向かう町道の復旧工事が完了しました



震災以降、のり面の崩落が続き、復旧工事ができなかった町道西73号線は、状態が落ち着いたことから土砂、倒木の撤去、路面の清掃などの応急復旧工事を行いました。応急的な復旧のため落石等の可能性があります。安全のため、一時立ち入り等の際には復興事業課までご連絡をお願いします。

問 大熊町役場いわき出張所 復興事業課



### ■片付けごみの回収

#### ○ごみステーション回収

大熊町全域のごみステーションに出された片付けごみを回収しています。

#### ○個別回収

除染実施区域(中屋敷、大川原) および特定復興再生拠点区域内に住居がある方については、粗大ごみ等の個別回収や東京電力による片付けサポート等も実施しています。片付けのためのフレコンバッグが必要な際は、お申し込みください。

#### 【お申し込み先】

大熊町片付けごみサポートセンター

☎ 0120-50-8832

問 福島地方環境事務所 浜通り南支所 (廃棄物担当)

☎ 0240-25-8993

問 大熊町役場いわき出張所 環境対策課

### ■灯油の回収

ご家庭に残置されている灯油等の回収受付を実施しています。回収を希望される方はお申し込みください。

※環境省が回収しますが、受付は東京電力ホールディングスで行います

#### 【回収対象】

全ての石油類および塗料等  
(ポリタンク、オイル缶等は容器ごと回収します)

#### 【回収できないもの】

- ・汚染度の高い灯油容器等・ホームタンク、暖房器具
- ・車両、農機具等の廃油

#### 【お申し込み先】

東京電力ホールディングス 福島復興本社 大熊町グループ

☎ 080-6842-2349(平日午前9時~午後5時)

問 福島地方環境事務所 浜通り南支所 (廃棄物担当)

☎ 0240-25-8993



お問い合わせください



# ふるさとかわらばん

～復興が進む町内の歩をお伝えします～

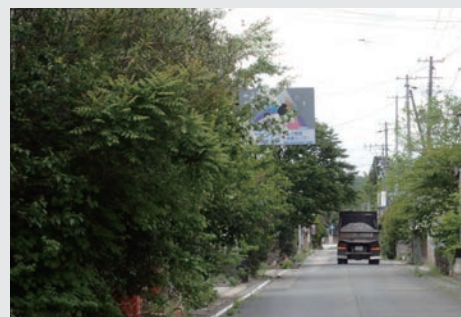
## ■支障木を伐採します

新緑の季節となり、道路に隣接している私有地（山林・宅地）から樹木などの繁茂が多く見られ、一時帰宅の際、道路の見通しが悪く、事故につながる恐れがあります。

事故防止の観点から、早急に剪定、伐採が必要なため、樹木などの所有者への連絡は差し控えさせていただきますので、ご理解とご協力をよろしくお願い致します。

○実施内容

1. 対象は、道路（公道）沿いとさせていただきます
2. 剪定・伐採した樹木については、原則、現場での処理とさせていただきます
3. 所有者として、剪定・伐採されたくない樹木、または一時帰宅の際、交通の支障となる樹木などがありましたら、ご連絡ください



支障木をよけて通行する工事車両

また、町内では、支障木の伐採のほか、町道・農道の除草、水路に溜まった枯葉の撤去等の維持工事を行っています。町でも道路パトロールを行っています。町民の皆さんの情報が一番です。皆さんが気持ちよく通行できるよう、通行に支障のある場所など、お気づきの点がありましたら、情報をお寄せください。

問 大熊町役場いわき出張所 復興事業課

## ■被災家屋の損壊調査

り災証明書の発行を希望される方は、家屋を取り壊す前に必ず被災家屋の損壊調査（家屋調査）が必要になります。

家屋を取り壊してしまうと調査できなくなりますので、まだ申し込みをされていない方はご連絡ください。

問 大熊町役場いわき出張所  
税務課

## ■中間貯蔵施設に関するお知らせ

○輸送について（5月7日現在）

大熊町、富岡町、檜葉町、いわき市、郡山市、白河市、須賀川市、泉崎村、西郷村、中島村、川内村から中間貯蔵施設の保管場等へ除去土壌等の輸送を行いました。

問 福島地方環境事務所 中間貯蔵部 調査設計課  
☎ 024-563-1293

問 除染と中間貯蔵施設に関するお問い合わせ窓口  
☎ 0120-027-582

※日祝日を除く 午前9時30分～午後6時15分

問 大熊町役場いわき出張所 環境対策課

！  
お問い合わせください

# 一時立ち入りスケジュール

## 【一時立ち入り受付コールセンター】

☎ 0120-220-788 (フリーダイヤル)

一時立ち入りをする際には申し込みが必要です。

実施スケジュールをご確認の上、コールセンターへお電話でお申し込みください。

### ■申込受付時間

平日……………午前8時～午後8時

土日祝日…午前8時～午後5時

- ・お盆お彼岸は立ち入りの安全確保等の観点から、基地ごとの受付上限世帯数を設けさせていただきます
- ・資料の送付先を変更する場合は、必ずコールセンターに変更内容をご連絡ください
- ・予約時は問い合わせ番号を伝えていただくと、手続きがスムーズに進みます。問い合わせ番号は各世帯固有の番号です

※立ち入り休止日にやむを得ぬ事情(命日による墓参の立ち入り等)により立ち入りを希望する場合は、事前(10日～2週間前まで)に環境対策課へご相談ください

## ◆平成30年度の一時立ち入りの注意点◆

### ■立ち入り回数

年間30回が上限です。

### ■立ち入り時間

1回5時間以内の制限をなくし、午前9時から午後4時までの最大7時間としました。

### ■当日受付

- ・高津戸(富岡町)、加倉(浪江町)の両スクリーニング場で受け付けます。当日午前9時から正午までの間にお越しください。なお、**毛萱・波倉スクリーニング場では当日受付をしません**
- ・スクリーニング場スタッフに当日受付を希望する旨と「問い合わせ番号」、世帯主の氏名をお伝えください
- ・**お盆、お彼岸時期に当日受付はできません**。事前にお申し込みください
- ・事前に予約した方に比べ、受付に時間がかかる可能性があります

### ■帯同車両台数

世帯主車両と同行するご親戚や引っ越し業者等の車両は、津島活性化センター、加倉、毛萱・波倉の各スクリーニング場で受け付けられる場合には5台まで可能としました(世帯主車両とあわせて6台まで)。

ただし、高瀬、中屋敷、大川原、高津戸の各スクリーニング場はこれまで同様、帯同車両は2台までです。

## ◆当日の注意点◆

立ち入り当日は、次のものを忘れずにご持参ください。

- ①立入者名簿(3枚複写式。事前に立ち入る方全員のお名前、生年月日、連絡先をもらえなくご記入ください)  
※様式が変更になりました
- ②免許証などで本人であることが確認できるもの(立ち入る方全員分)
- ③世帯主からの委任状(世帯主のご家族を除く代理人による立ち入りの場合)

※中継基地で通行証、個人線量計、防護装備等をお渡しします。お帰りの際、中継基地で返却し、スクリーニングを受けていただきます

実施スケジュールや最新の予約状況は専用ホームページ (<http://www.ichijitachiiri.com>) でご覧いただけます。

# 6月7月

## マイカーでの立ち入り

マイカー立ち入り
  バス立ち入り
  立ち入り休止

		6月																														
日		1	2	3	4	5	6	7	8	9	10	11	12	13	14	15	16	17	18	19	20	21	22	23	24	25	26	27	28	29	30	
曜日		金	土	日	月	火	水	木	金	土	日	月	火	水	木	金	土	日	月	火	水	木	金	土	日	月	火	水	木	金	土	
スクリーニング場	①津島活性化センター																															
	②加倉																															
	③高瀬																															
	④中屋敷																															
	⑤大川原																															
	⑥高津戸																															
	⑦毛萱・波倉																															

		7月																															
日		1	2	3	4	5	6	7	8	9	10	11	12	13	14	15	16	17	18	19	20	21	22	23	24	25	26	27	28	29	30	31	
曜日		日	月	火	水	木	金	土	日	月	火	水	木	金	土	日	月	火	水	木	金	土	日	月	火	水	木	金	土	日	月	火	
スクリーニング場	①津島活性化センター																																
	②加倉																																
	③高瀬																																
	④中屋敷																																
	⑤大川原																																
	⑥高津戸																																
	⑦毛萱・波倉																																

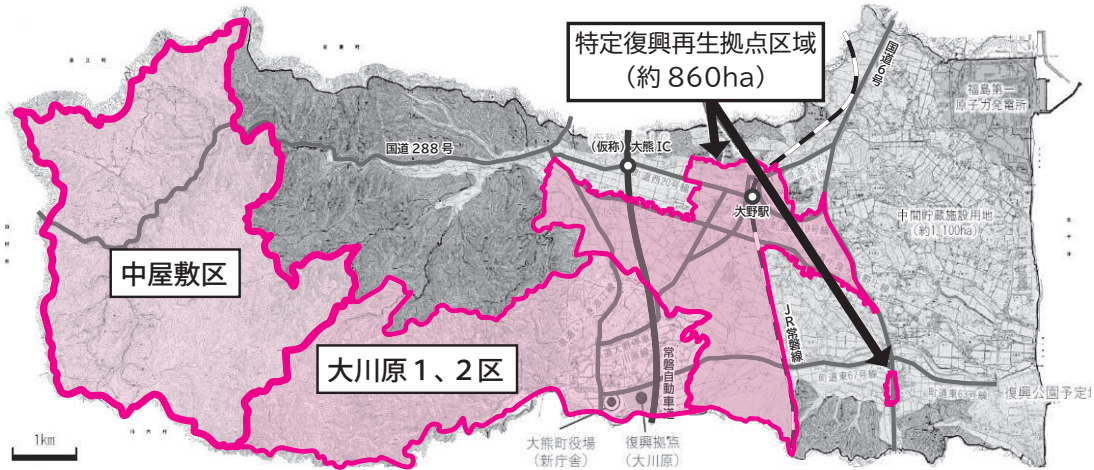
※気象状況により、やむを得ず中止することがあります

## バスでの立ち入り

年		平成30年												平成31年	
月		7月		8月		9月		10月		11月		12月		3月	
日		6	7	9	10	14	15	19	20	16	17	14	15	15	16
曜日		金	土	木	金	金	土	金	土	金	土	金	土	金	土
毛萱・波倉	大熊町	40世帯	40世帯	40世帯	40世帯	40世帯	40世帯	40世帯	40世帯	40世帯	40世帯	40世帯	40世帯	40世帯	40世帯
申し込み締切日		6月5日(火)		7月8日(日)		8月13日(月)		9月18日(火)		10月15日(月)		11月13日(火)		2月14日(木)	

※各月のバス立ち入り初日の1か月前までにお申し込みください

## 被災家屋等の解体申請を受け付けています



環境省では、現在除染を行っている区域内にある被災家屋等の解体申請を受け付けています。解体を希望する際は、対象家屋をご確認の上、解体申請受付窓口までお問い合わせください。

### ■対象家屋

①、②に該当する家屋です。なお、住居（母屋）については町が交付する「り災証明書」が必要です。り災証明書の申請については町の税務課までご連絡ください。

- ①大熊町の除染実施区域（中屋敷、大川原）または特定復興再生拠点区域内の家屋

- ②東日本大震災で被災した住居（母屋）、付属建屋（倉庫、物置等）、事務所、店舗
- ※事務所、店舗は中小企業が対象

### ■申請方法

申請には次の書類等が必要です。また、ご都合により家屋等の写真取得が困難な場合も対応しますので、疑問点等含め解体申請受付窓口までお問い合わせください。

#### 《申請に必要なもの》

- ①身分証明書の写し（運転免許証等）
- ②固定資産課税台帳記載事項証明書

- ③解体申請を行う家屋等の写真
- ④印鑑
- ⑤建物の「り災証明書」写し（住居のみ）

### 問 解体申請受付窓口

高島テクノロジーセンター  
（環境省業務受注業者）  
〒970-1144 いわき市好間工業団地 1-43 大熊町役場いわき出張所 駐車場スペース内  
☎ 0120-700-908  
※平日午前8時30分～午後5時15分

## 住宅清掃費補助制度のご案内

町内に有する震災時にお住まいだった住宅の屋内清掃に対し、その費用の一部を助成します。家屋または設備の改修、修繕、補修等に係る費用は対象外です。

なお、住宅とは次の2つの要件を満たすものをいいます。

- ①台所、便所、浴室および居室を有し、利用上の独立性を有するもの
- ②自己の居住の用に供する住宅（店舗等との併用住宅で床面積の2分の1以上を住宅の用に

供しているものを含み、公営住宅および民間等の賃貸を目的とする住宅、東日本大震災の津波・地震被害等により解体を予定している住宅を除く）であるもの

### ■補助金額

上限額は30万円で補助は1回限り

### ■対象区域

帰還困難区域を除く区域（中屋敷、大川原）  
※帰還困難区域については支援体制が整い次第改めてご案内します

### ■補助対象要件（次の要件をすべて満たす方が対象）

- ・東日本大震災発生時、町内にいる住宅にお住まいになっていた方
- ・清掃終了後、引き続き当該住宅にお住まいになる方
- ・住宅の所有者または納税義務者で、町税等の滞納がない方

問 大熊町役場会津若松出張所生活支援課

## 大熊町職員採用候補者試験（大卒程度）

大熊町役場会津若松出張所 総務課

町では、平成31年度の職員採用候補者の試験を次のとおり行います。受験を希望される方は、申込受付期間内に大熊町役場総務課へお申し込みください。

## 1. 試験職種および採用予定人員

試験職種	大卒行政	大卒土木	大卒建築
採用予定人員	いずれも若干名		

## 2. 受験資格

試験職種	受験資格
大卒行政	平成4年4月2日以降に生まれた者で大学を卒業または卒業見込みの者
大卒土木	平成元年4月2日以降に生まれた者で大学を卒業または卒業見込みの者
大卒建築	平成元年4月2日以降に生まれた者で大学を卒業または卒業見込みの者

※ただし、次のいずれかに該当する者は受験できません

- ①日本国籍を有しない者
- ②成年被後見人または被保佐人（準禁治産者を含む）
- ③禁錮以上の刑に処せられ、その執行を終わるまでまたはその執行を受けることがなくなるまでの者
- ④大熊町職員として懲戒免職の処分を受け、当該処分の日から2年を経過しない者
- ⑤日本国憲法施行の日以後において、日本国憲法またはその下に成立した政府を暴力で破壊することを主張する政党その他の団体を結成し、またはこれに加入した者

## 3. 試験の方法

試験区分・試験種目		試験の方法
第一次試験	教養試験	職員として必要な一般知識および知能について、択一式による筆記試験
	専門試験	それぞれの試験職種の職員として必要な専門知識および能力について、択一式による筆記試験
	職場適応性検査	公務の職業生活への適応性についての検査
第二次試験		第一次試験合格者に対して、主として人物および一般常識について個別面接による試験および小論文試験

## 4. 試験の期日、場所および発表

- 第一次試験 期 日 7月22日（日）午前9時から午後3時頃予定  
 試験場 福島大学（福島市金谷川1番地）  
 発表 10月中旬までに大熊町役場内の掲示場に合格者（受験番号）を掲示するほか、受験者に合否を通知します
- 第二次試験 第一次試験の合格通知の際にお知らせします

## 5. 申込手続き

申込用紙は大熊町役場会津若松出張所総務課で交付を受けるか、大熊町公式ホームページからダウンロードしてください。郵送で申込用紙を請求する場合は、封筒に赤で「職員試験申込用紙請求」と書いて、120円切手を貼った自分宛ての返信用封筒（角形2号）を同封してください。

申込用紙に必要事項を記入して、大熊町役場会津若松出張所総務課に提出してください。申込書を郵送する場合は、封筒に赤で「職員試験申込」と書いて、82円切手を貼った自分宛ての返信用封筒（長形3号）を同封し、簡易書留にて送付してください。

## 6. 申込受付期間

5月24日（木）～6月22日（金）

※土、日、祝日を除く午前8時30分～午後5時15分。郵便による申込書提出の場合は、6月20日（水）までの消印があるものに限り受け付けます

## 「ふるさと帰還通行カード」お持ちでないと7月から有料です

原発事故による避難指示区域からの避難者が高速道路の無料措置を受ける手続きが、7月1日から切り替わり、料金所で「ふるさと帰還通行カード」が必要になります。

カードの発行までには1～2か月程度かかります。カードがお手元に届くのが7月以降となりますので、ご注意ください。

**問** 大熊町役場会津若松出張所  
生活支援課

### ■申込書の入手方法

大熊町役場の各出張所と連絡事務所の窓口、県内の料金所に備えています。NEXCO 東日本または町公式ホームページからダウンロード・印刷して申し込むこともできます。申込書はコピー（白黒可）して使用いただくことも可能です。

### ■お申し込み窓口

- ・大熊町役場会津若松出張所 住民課
- ・大熊町役場いわき出張所 窓口
- ・大熊町役場中通り連絡事務所 窓口
- ・大熊町役場大川原連絡事務所 窓口

### ■郵送先

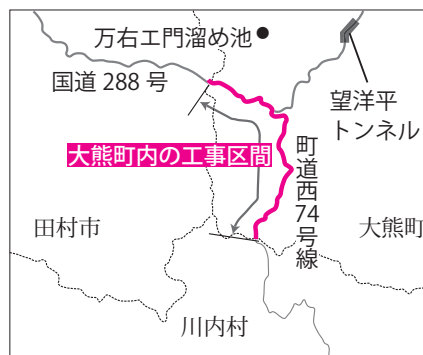
大熊町役場会津若松出張所 生活支援課  
(〒 965-0873 福島県会津若松市追手町 2-41)

※詳しくは NEXCO または町公式ホームページでご確認ください

## 送電線工事に伴い 交通規制を実施します

県の「福島新エネ社会構想」に基づき発足した福島送電合同会社は、再エネ導入拡大のための送電線網の増強等に取り組んでいます。このたび、関係各所と調整の上、大熊町内（国道288号線と大熊町道）で送電線網の設置工事を実施することになりました。

工事期間中は車両の片側交互通行など車両通行規制をしますが、交通誘導員が誘導させていただきます。大変ご迷惑をお掛けしますが、ご理解ご協力をお願いします。



### ■対象範囲

- ・中屋敷の国道288号  
約1.4キロメートル区間
- ・中屋敷の町道西74号線  
約2.9キロメートル区間

### ■工事内容

道路を掘削し、電気設備の埋設

作業（工事区間内を移動しながら、電気設備の埋設作業を実施します）

### ■工事期間

7月（予定）～平成32年4月（予定）の午前8時30分～午後5時30分

※変更があった場合はお知らせします

### ■発注者

福島送電合同会社

☎ 0245-63-6605

### ■施工者

関電工 相双工事事務所

☎ 0244-26-6461

## 消防署から

昨年5月から9月までの間に熱中症により救急搬送された人数は全国で約53,000人で、5月頃から増加し始めます。熱中症は夏だけに起こるものではありません。小まめに水分補給して予防しましょう。

### ■熱中症になったときの対処法

- ①涼しい場所・環境に移動する（クーラー・扇風機のある場所や日影等）
- ②水分・塩分を取る
- ③氷のうなどで首やわきの下、太ももの付け根などを冷やす

- ④ベルト・ネクタイ・下着等を緩める
- ⑤病院へ行く

**問** 浪江消防署 ☎ 0240-34-4111

富岡消防署 ☎ 0240-25-2119

## 所得証明書の発行は6月15日から

平成30年度所得証明書等は、6月15日から発行可能となります。

なお、各種証明書に記載される内容は、次のとおりです。

### <所得証明書>

平成29年中の所得額が記載されます

### <所得・課税証明書>

平成29年中の所得額および平成30年度の住民税の税額が記載されます

### <所得・課税・扶養証明書>

平成29年中の所得額、控除額や扶養人数および平成30年度の住民税の税額が記載されます

証明書の発行については、大熊町役場の各出張所、連絡事務所窓口（坂下ダムの現地連絡事務所は除く）または郵便により行っています。マイナンバーカードをお持ちの方は、コンビニでも発行できます（コンビニで発行できる証明書は、所得・課税・扶養証明書の一種のみです）。

### ■窓口で請求する場合

本人確認書類（運転免許証や保険証等）、印鑑、委任状（本人・同一世帯以外の方が来庁する場合）をご持参ください。

### ■郵便で請求する場合

本人確認書類（運転免許証や保

険証等）のコピーに必要な証明書と部数を記入し、切手を貼った返信用封筒を同封の上、大熊町役場会津若松出張所の税務課宛にお送りください。

### ■コンビニで請求する場合

マイナンバーカードと登録した際の暗証番号が必要になります。マルチコピー機がある店舗で手続きしてください。

コンビニでの手続きのみ、一通につき200円の発行手数料がかかります。窓口と郵便での発行手数料は当面の間、無料です。

**問** 大熊町役場いわき出張所 税務課

## 証明書のコンビニ交付サービス一時停止

町ではマイナンバーカードをお持ちの町民の皆さんが全国のコンビニエンスストアで各種証明書を取得できるサービスを行っていますが、税証明書データ更新のため、次の日程でサービスを停止します。また、住民票の住所が大熊町外で、本籍地が大熊町内にある方の事前の利用登録申請サービスも一時停止します。

ご不便をおかけしますが、ご理解とご協力をお願いします。

### ■一時停止の期間

**6月14日（木）**

**午後6時～11時**

### ■取得できる証明書と手数料

サービスは次の表の通りです。役場の窓口で受付を行っていない時間帯でも、最寄りのコンビニエンスストア店頭で証明書を発行できますので、お気軽にご利用ください。

証明書の種類	備 考	取得手数料 (1部)
住民票の写し	ご本人を含む同一世帯のいずれかの方、または世帯全員分が取得できます 除票となった方は取得できません ※住民票コードやマイナンバーは印字されません	200円
印鑑登録証明書	ご本人のものに限ります	200円
戸籍事項証明書 (戸籍謄本・抄本)	町民で本籍が大熊町内にある方に限り 除籍や改製原戸籍は取得できません	450円
戸籍の附票の写し	町民で本籍が大熊町内にある方に限り 除籍の附票は取得できません	200円
所得・課税・ 扶養証明書	取得可能な最新年度のご本人のものに限ります 6月15日（金）から平成30年度分が取得できます ※申告されていない方は取得できません	200円

### ■注意事項

- ・コンビニで交付できない証明書等については、窓口や郵送での交付受付を行いますので、各課窓口までご相談ください
- ・取得手数料は返金できません。必要な証明書の種類をお確かめ

の上、操作をお願いします

- ・証明書の用紙デザインは大熊町役場窓口発行のものと異なりますが、証明書として有効です

**問** 大熊町役場会津若松出張所 住民課

## 義援金の振込を開始しました

広報おおくま4月1日号でお知らせした義援金の振込を開始しました。国・県義援金と町義援金でそれぞれ振り込みますので、通帳記帳の際にご確認ください。

**問**大熊町役場会津若松出張所  
生活支援課

### ■振込開始日

5月24日(木)

※「ギエンキンシキユウ」の名前で入金されています

### ■金額

・国・県義援金の第2次追加配分(7回目)

…14,000円(1人当たり)  
・町に寄せられた義援金配分  
…1,000円(1人当たり)  
※平成23年3月11日時点で大熊町に住民票がなかった方は、国・県義援金の第2次追加配分(7回目)のみとなります

## 飼い犬の登録変更はお済みですか

飼い犬の登録は狂犬病予防法と福島県からの指示に基づき、現在の居住先市区町村へ登録変更していただくことをお願いしています。

かかりつけの動物病院等で狂犬病予防注射を受けた方は、発行された「狂犬病予防注射済証」また

は「狂犬病予防注射実施猶予証明書」を持参の上、居住先市区町村へ変更手続きをしてください。変更手続きの際、注射済証(プレート)の発行手数料が必要です。事前に居住先市区町村に確認してください。

新たに犬を飼い始めた場合も、

居住先市区町村への登録が必要です。別途、登録料がかかりますので、変更手続き同様、各市区町村へ確認してください。

**問**大熊町役場いわき出張所  
環境対策課 生活環境係

## 春のいわきのまちをきれいにする市民総ぐるみ運動

いわき市では市民参加の清掃活動「いわきのまちをきれいにする市民総ぐるみ運動」を毎年2回実施しています。いわき市に避難されている皆さんにも趣旨をご理解いただき、お住まいの地区の方々と一体となった協働作業への積極的な参加をお願いします。

**時**6月1日(金)～3日(日)  
※雨天の場合は翌週の6月8日(金)～10日(日)に延期

**内**6月1日(金)

清潔な環境づくりをする日(学校や事業所周辺の清掃)

6月2日(土)

自然を美しくする日(海岸や河川の清掃)

みんなの利用する施設をきれいにする日(公園や道路の清掃)

6月3日(日)

清掃デー(市内の全家庭周辺の

清掃)

### ■参加方法

・仮設住宅等にお住まいの方が「団体」として参加される場合  
→実施計画書をいわき市へご提出願います(詳しくはお問い合わせください)

・民間借上住宅等にお住まいの方が「個人」として参加される場合

→お住まいの地区の区長や行政嘱託員、隣組長等に参加の意志をお伝えし、地区の住民と一緒に作業を実施していただきます。なお、地区の都合により作業日が異なりますので、事前に区長等にご確認願います。また、区長等が不明な場合は、いわき市までお問い合わせください。

**問**いわき市役所ごみ減量推進課  
庶務係

**☎**0246-22-7559

## 好間「桜のまちづくり」にご協力を

好間のまちを彩り豊かに、桜の花でいっぱいにと地域の皆さんと企業が連携してまちづくりに取り組んでいます。

恒例の草刈り作業を行います。多くの皆さんのご参加をお待ちしています。

**時**6月22日(金) 午前9時開始  
※小雨決行。悪天候時は6月29日(金)に順延。雨天時は午前

7時以降お問い合わせください  
**場**好間コミュニティ健診プラザ  
駐車場集合(実施場所は好間工業団地の桜の広場)

**持**草刈機、鎌、集草器具、ごみバサミ、軍手など

※草刈機の燃料は実行委員会で準備します

**問**いわき市役所 好間支所

**☎**0246-36-2224(鈴木)



## 障害基礎年金を受給されている方へ 7月 は所得状況届の提出月です

20歳前の傷病により障害基礎年金を受給されている方は、6月末以降、日本年金機構から所得状況届が郵送されますので、必要事項をご記入の上、町の住民課へ提出してください。

診断書が付いた所得状況届が届いた方は、7月末日が提出期限ですので、お早めに受診予約、提出をお願いします。

- 対象者  
障害基礎年金受給権者（年金コード 2650・6350）
- 提出期限  
7月31日（火）まで
- 注意事項  
提出が遅れると、年金の給付が停止される場合があります。  
次の理由で日本年金機構から避難先に郵便物が届かない方、心あ

たりのある方は、最寄りの郵便局で「転居届」を提出してください。  
・郵便局へ「転居届」を提出していない  
・以前に転居届を提出したが、転送期間（届出から1年間）が過ぎた

問 大熊町役場会津若松出張所  
住民課 国保年金係

## 中間貯蔵施設に係る 弁護士無料相談会

町では中間貯蔵施設の建設に伴い町民の皆さまが抱える不安や諸問題に対応するため、弁護士による相談会を開催します。当該施設建設に伴う権利関係等の疑問点について無料で相談できます。

### 【会津若松市】

時 6月8日（金）

午後2時～5時

場 大熊町役場会津若松出張所

### 【郡山市】

時 6月13日（水）

午後2時～5時

場 大熊町役場中通り連絡事務所

### 【いわき市】

時 6月20日（水）

午後2時～5時

場 大熊町役場いわき出張所

### ■相談できること

中間貯蔵施設建設に伴う契約、地上権、相続等について  
※法律相談であり、補償価格に関する相談はできませんのでご了承ください

問 大熊町役場会津若松出張所  
企画調整課

## ～申請お忘れなく～保育料を助成します

町では原発避難者特例法に基づき、避難先で保育所、認定こども園、地域型保育等（以下「保育所」）に入所している児童に対し、平成30年度大熊町保育所特例保育所入所措置費負担金を助成しています。

避難先で保育料等の免除の申請をしていない場合は申請してください。

- 対象者  
災害により被災し、現在大熊町に住民票を有し、避難先保育所等に入所している児童の保護者
- 対象となる保育料  
保護者が納付した保育料のうち、大熊町保育所徴収基準額を越えた額

※徴収基準額は児童の年齢、所得等により個人ごとに異なります

### ■申請書類

申請書・口座振替依頼書・委任状

### ■提出先

大熊町役場会津若松出張所  
福祉課子育て支援係

### ■助成対象期間

3月～平成31年2月入所分

※申請書の郵送をご希望の方は福祉課までご連絡ください

問 大熊町役場会津若松出張所  
福祉課 子育て支援係

## 基幹相談支援センターふたばのご紹介

基幹相談支援センターふたばでは、双葉郡8町村からの相談を受け、障がいのある支援が必要な方と、事業所や相談員等の支援者をつなぐ役割を担っています。また、双葉郡の障がい者・障がい児の支援や人材育成等に従事しています。

基幹相談支援センターふたばは平成29年4月より活動しており、双葉郡8町村からの委託を受けて

一般社団法人8色（はちいろ）が運営しています。事務所・相談室は、榎葉まなび館内の空き教室（元榎葉南小学校）にあります。

大熊町では、障がいのある方のご相談があった際には、基幹相談支援センターふたばと協力しながら、支援を行ってまいります。

問 大熊町役場会津若松出張所  
福祉課

町選挙管理委員会から **投票立会人を募集します**

大熊町選挙管理委員会では、選挙の投票立会人を募集します。

■応募資格

大熊町の選挙人名簿に登録され、選挙権を有すること

■職務内容

大熊町の投票所で、投票が公正に行われるよう立ち会います

■従事日時・場所および募集人員  
<投票立会人（投票日当日）>

- ・立会日  
10月下旬予定  
会津若松出張所  
午前6時30分～午後7時  
いわき出張所  
午前6時30分～午後6時  
中通り連絡事務所  
午前6時30分～午後6時

※終了時間は変更になる可能性があります

- ・募集人員  
各投票所3人  
<期日前投票立会人>

- ・立会日  
告示日の翌日から投票日前日まで
- ・時間  
会津若松出張所  
午前8時15分～午後8時  
いわき出張所  
午前8時15分～午後7時

**福島広域雇用促進  
支援協議会から**

■行くしかない!! 就職面接会 in 広野・檜葉（求職者向け）

広野町、檜葉町等で就労を希望する方必見！出展企業は20社！参加無料、入退場自由、履歴書不要。求人票だけではわからない企業の魅力を直接聞けるチャンス！これまで考えてもいなかった企業との出会いの場に、お気軽にお越

■募集人員

投票期間中1日につき各投票所2人

■報酬

- ・投票立会人（投票日当日）  
日額 10,700円（源泉徴収あり）
- ・期日前投票立会人  
日額 9,500円（源泉徴収あり）

■応募方法

住所・氏名・生年月日・電話番号・希望日・希望投票所を電話かファクス、またはメールでご連絡ください。

■募集期間

6月1日（金）～9月28日（金）  
※期間後も随時受け付けます

■その他

- ・応募状況等によりご希望に添えない場合もありますのでご了承ください
- ・ご質問等は選挙管理委員会にお問い合わせください

**問** 大熊町選挙管理委員会  
（大熊町役場会津若松出張所  
総務課内）

**☎** 0120-26-3844  
**FAX** 0242-26-3794  
※メールは somu@town.okuma.fukushima.jp

してください。職場体験実習の紙芝居実演イベントもあり！

**時** 6月27日（水）午後1時～3時  
**場** 広野町公民館

※雇用保険受給者は求職活動実績になります。参加証明書を発行します。出展企業の詳細は、ホームページをご覧ください

**問** 福島広域雇用促進支援協議会  
福島統括窓口（みんゆうビル  
202号）

**☎** 024-524-2121

**タブレット端末  
6月スケジュール**

**問** おおくまアプリサポートセンター  
おおくまにことう  
**☎** 0120-090-215  
※平日午前9時～午後6時

■タブレット個別相談会

※時間は午後1時30分～4時

6月5日（火） 復興公営住宅年貢町団地 集会所
6月7日（木） 復興公営住宅城北団地 集会所
6月19日（火） 復興公営住宅東原団地 集会所
6月20日（水） 復興公営住宅下神白団地 集会所
6月21日（木） 大熊町役場中通り連絡事務所 会議室1、2
6月22日（金） 復興公営住宅下矢田団地 集会所
6月27日（水） 梨の実サロン平
6月28日（木） 大熊町役場いわき出張所 2階多目的ホール

■タブレット絆交流会

※時間は午後1時30分～3時30分

6月6日（水） 復興公営住宅白虎団地 集会所
6月15日（金） 福島市男女共同参画センター 3F中会議室
6月18日（月） いわき産業創造館（LATOV 6階） 会議室2
6月25日（月） 郡山市労働福祉会館 第4会議室
6月29日（金） 横浜市市民フロア Cルーム

# 教えて ヘルシーライフ

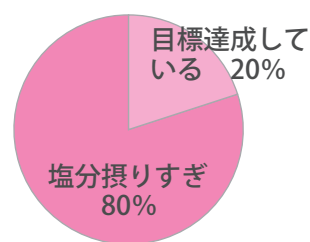
おおちゃん

## Part. 3 塩分、摂りすぎていませんか

塩分の摂取量は男性で1日8g以下、女性7g以下が目標です。大熊町は男女平均が9gで、塩分摂りすぎの方が8割いました。特に意識せず日常生活を送ると、1日平均10～11gの塩分を摂取します。これをいきなり7～8gに減らすのは難しいですね。小さなことからコツコツと「減塩」に慣れていきましょう。

今回は減塩をサポートしてくれる栄養素「カリウム」を紹介します。

### ■ 町民の食塩摂取判定 ■



平成29年度総合健診  
「尿中塩分推定量検査」より

## カリウムを意識して余分な塩分を排出しよう

人間のカラダ（細胞）はナトリウム（塩分）とカリウムがバランスを取りながら血圧を調整したり、筋肉を動かしたりなど大事な働きをしています。

現代の食生活ではナトリウムを摂りすぎる傾向にあるので、カラダが塩分を排出しきれず、余計に水分をためてしまうため、高血圧につながります。

意識的にカリウムを摂ることで、塩分をカラダから出す習慣を心掛けたいですね。

※腎機能が悪い方は高カリウム血症を起こすので、制限が必要です



バナナ1本（100g）  
カリウム 360mg



ほうれん草4分の1束（90g）  
カリウム 621mg



サツマイモ1本（100g）  
カリウム 470mg



納豆1パック（50g）  
カリウム 330mg

食品中のカリウムは水に溶け出してしまっているので、具だくさんのみそ汁など、汁ごと食べられる料理がおすすめです

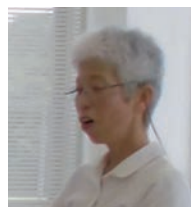
※23ページ「ほけんだより」に減塩レシピが紹介されています

### ■ 町民の生活習慣病を悪化させている8つの特徴 ■

- ・運動の習慣がない
- ・十分な睡眠をとれていない
- ・毎日の飲酒量が多い
- ・最近1年で体重が増えた
- ・塩分を摂りすぎている
- ・喫煙率が高い
- ・脚力が低下している
- ・早食い、朝食を抜く

## 今月の保健師

いわき出張所 健康介護課 保健衛生係  
市岡美奈が担当しました



静岡生まれの東京・横浜育ち。ご縁があって大熊町で働かせていただき6年目を迎えます。趣味は秘湯につかること…。ホッ～。地声が大きいのが特技です。



【表1】東大和久のマツの分析

	震災後に育ったもの		震災前からあったもの	
	セシウム 134	セシウム 137	セシウム 134	セシウム 137
葉	48	280	230	1,800
	33	34	41	54
樹皮	56	320	1,700	13,000
	37	32	93	82
根	検出限界未満	560	480	3,000
	62	31	38	51
土壌表層	12,000	89,000	14,000	100,000
	83	120	94	150

※上段が測定値（単位は1キログラム当たりベクレル）、下段は検出限界値

【表2】震災前からあった植物の分析結果

試料名	震災前からあったもの	
	セシウム 134	セシウム 137
旭台	440	3,200
イロハモミジ 枝	50	49
西大和久	検出限界未満	190
レッドロビン 葉	48	51
東大和久	検出限界未満	550
オノエヤナギ 葉	73	62
東大和久	130	710
ハクモクレン 枝	38	45
東大和久	230	1,900
ハクモクレン 葉	82	74
東大和久	710	5,100
ハクモクレン 樹皮	45	49
夫沢字大	65	620
ハクモクレン 枝	39	43
夫沢字大	300	2,200
ハクモクレン 葉	55	58
大農村公園	5,100	38,000
オオシマザクラ 枝	86	120
大農村公園	240	1,500
オオシマザクラ 葉	100	73

※上段が測定値（単位は1キログラム当たりベクレル）、下段は検出限界値

《高さ1メートルの空間線量率（ $\mu$  Sv/h）と  
土壌の線量率（Bq/kg）》

旭台 2  $\mu$  Sv/h、5万 Bq/kg  
西大和久 3.5  $\mu$  Sv/h、5万 Bq/kg  
東大和久 7.3  $\mu$  Sv/h、11万 Bq/kg  
夫沢字大 24  $\mu$  Sv/h、50万 Bq/kg  
大農村公園 17.5  $\mu$  Sv/h、37万 Bq/kg



震災後に生えたマツ。作業より背が高いです



分析を行うために試料採取中



採取された試料

!  
ここがポイント

震災後に生えた植物にも放射性セシウムが確実に含まれています。データが少ないので断定的なことは言えませんが、育った場所の空間線量率や土壌の汚染に比例して放射性セシウムの含有量が増える訳でなく、樹種や部位、環境など様々な要因が影響すると考えられます。

なお、帰還困難区域内の自宅の庭などで手入れしていた盆栽などの植物は、残念ながら区域外に持ち出すことはできません。



# 教えて 放射性物質

おおちゃん

## Part.37 植物に含まれる放射性物質

帰還困難区域内の植物、特に庭木として植えてあったものの汚染状況はどのようになっているのでしょうか？今回は植物と土壌の分析結果を紹介します。

### ○震災後に育ったマツと震災前からあったマツの違い

震災から7年が経過し、元々田んぼだった場所にヤナギやマツが育ち、林のように変わってしまったところがあります。震災後に育ったマツにはどの程度の放射性物質が含まれているのでしょうか？

東大和久の宅地内に元々生えていたマツと震災後田んぼに生えたマツを分析しました（表1）。この場所の空間線量率は毎時7～

10  $\mu$  Sv（マイクロシーベルト）程度で、町内でも比較的線量率が高いところですが、土壌の表層も分析しましたが、1キログラム当たり約10万 Bq（ベクレル）を超えていました。

データが少なく、これだけで結論づけるのは難しいですが、この結果から考察すると、震災前からある植物と震災後に生えた植物では、明らかに震災前からあるもの

にセシウムが多く含まれています。また、植物全体にセシウムが分布しており、特に樹皮は高いようです。これは、震災直後に樹皮に付着した放射性物質がそのまま残っているからと考えます。

※震災後に生えたマツの樹皮から検出されたセシウムは土壌からの吸収と考えました

### ○震災前からあった植物の放射能濃度

次に、他の場所で震災前からあった植物の分析を行った結果を紹介します（表2）。

一番高かったのは大農村公園にあったオオシマザクラの枝でした。ここは空間線量率も土壌の放射能濃度も高く、予想された結果だと思えます。

一方、旭台は毎時2  $\mu$  Sv、夫沢字大は毎時24  $\mu$  Svと空間線量

率に開きがありますが、空間線量率の低い旭台のイロハモミジの枝の方が放射性セシウムの数値が高いという不思議な結果になりました。

空間線量率や土壌の放射能濃度が高い場所にある植物は必ずしも放射能濃度が高い訳ではないようです。むしろ、樹種や部位、周囲の環境（開けている場所、風の通

りがよい場所等）の影響が大きいと考えられます。

部位を比べると、樹皮や枝の放射能濃度が高いようです。葉などは落ちて入れ替わりますが、樹皮や枝には震災当時に付着した放射性物質がそのまま残っている可能性があるからだと考えます。

## 子宮がん・骨粗しょう症検診

大熊町では子宮がん・骨粗しょう症の集団検診を行います。日程が近づいたら、意向調査で受診を希望された方へご案内と受診録をお送りします。

**対** 大熊町に住民票があり、平成31年3月31日時点の年齢が20歳以上の女性  
 ※正確な判定を受けるため、生理中の検診は控えましょう

検診	実施地区	日程	会場
子宮がん・骨粗しょう症検診	会津若松市	6月28日(木) ※午前のみ	河東保健センター
	郡山市	6月29日(金) ※午後のみ	富田西地域公民館
	いわき市	7月12日(木)	いわき新舞子ハイツ
		7月30日(月)	泉公民館

### ●子宮がん検診(子宮頸がん検診)ってどんなことなの?

子宮頸部(子宮の入り口)の細胞をへらなどでこすりとり、顕微鏡で悪性の細胞があるかどうかを調べます。痛みはほとんどありません。

### ●骨粗しょう症検診ってどんなことなの?

測定機器による骨量検査(超音波)。足を測定機器に乗せて検査します。

6月4日～10日は歯と口の健康週間

これならできる!むし歯予防



これからの季節、スポーツをしない人でも熱中症予防のためスポーツ飲料を飲む機会が増えると思います。スポーツ飲料には意外とたくさんの砂糖が入っている上、強い酸性です。むし歯ばかりでなく、酸で歯の表面のエナメル質が溶ける酸蝕歯(さんしょくし)のリスクも高くなります。症状が進むと熱い物や冷たい物がしみたり、歯全体が黄色く見えたりすることがあります。スポーツ飲料を飲んだ後は、大人も子どもも、お茶や水を飲んだりうがいをして、歯を守りましょう!

## 事業紹介～食生活改善推進協議会～

大熊町食生活改善推進協議会は平成5年に発足し、「お隣さんからお隣さんへ」を合言葉に健康な食生活の改善を目指して活動してきました。

震災直後の混乱の中、どう活動していけばいいのか途方に暮れたこともありましたが、できることから始めようと、まず会員の安否確認から始めました。その年の7月には「食を通してつながろう、元気になろう」と、会津の食材を使った料理教室を開催しました。4か月ぶりに包丁を手に、旬の食材で調理ができることに感動し、涙の試食会となった

ことは忘れられません。

全町避難は続いていますが、料理教室や研修など活動を続けられることは幸いであり、感謝の気持ちです。今後も情報を発信しながら「食は命。そして、心をつなぐ」をモットーに「作って食べる楽しさ」を伝えていきます。

現在会員数は、いわき、会津若松、郡山の3市など県内外に21人と、震災前に比べて大幅に減少しています。随時会員を募集していますので、興味がある方は健康介護課までご連絡ください。

# ♡ ほけんだより ♡

母子手帳をもらった県外の妊婦さんへ町から送付するものがありますので、ご連絡ください

## こころの健康相談

- 内** 個別相談（県主催）
- 時** 6月11日（月）  
午後2時～4時
- 場** 新地町保健センター
- 問** 県相双保健福祉事務所
- ☎** 0244-26-1132
- 時** 6月14日（木）
- 場** 県精神保健センター（福島市）
- 問** 県精神保健福祉センター
- ☎** 024-535-3556

## 子育てひろば

- 内** 自由遊び、身長体重測定、食事や育児の個別相談
- 時** 6月12日（火）、28日（木）  
午前9時30分～11時30分
- ※ 28日は歯のはなし
- 場** 大熊町役場いわき出張所 2階
- 対** 未就学児と保護者（祖父母も可）
- 持** 飲み物、おむつ
- 申** 不要
- 問** 大熊町役場いわき出張所  
健康介護課 保健衛生係

## ちびくまランド

- 内** 身長体重測定、言語聴覚士による講話、育児の個別相談
- 時** 6月15日（金）  
午前10時～正午
- 場** 大熊町役場中通り連絡事務所
- 対** 未就学児と保護者（祖父母も可）
- 持** 母子手帳、育児に必要なもの
- 期** 6月8日（金）まで
- 問** 大熊町役場会津若松出張所  
福祉課

## 生活習慣病予防運動教室 ～イイカラダプロジェクト～

ヘルシーライフ教室（いわき出張所）		美びっとタイム（会津若松出張所）	
6月4日（月）	午前10時～ 11時30分	6月5日（火）	午前10時～ 11時30分
6月11日（月）		6月12日（火）	
6月18日（月）		6月19日（火）	
6月25日（月）		6月26日（火）	

※ 7月以降の日程や教室の詳細はお気軽にお問い合わせください

## 管理栄養士のおススメ減塩レシピ

乳幼児から高齢者の方まで幅広く食べられます（塩分0.03g、カリウム448mg）。

- 材料（2人分）
- サツマイモ …100g
- レーズン …10g
- バナナ …60g
- プレーンヨーグルト…60g

### カリウムたっぷり さつま芋とバナナのヨーグルトあえ

- 作り方
- ①サツマイモは皮ごと1～1.5cmに角切りして、ひたひたの水で10分くらい煮る
- ②サツマイモが柔らかくなったらレーズンを入れて少し煮る
- ③十分に冷ましてから、輪切りにしたバナナを加えてヨーグルトとあえたらできあがり



# 🌸 こちら包括です! 🍵

4月の実績…相談20件、対応88件

☎大熊町役場いわき出張所 健康介護課 包括支援係 ☎0120-26-5671  
 大熊町役場会津若松出張所 福祉課 健康介護係 ☎0120-26-3844

## いきいき教室 (会津)

お話ししながら楽しく体を動かしましょう!

**内** 健康維持・介護予防の運動

**持** 飲み物、汗ふき用のタオル

**申** 不要

**問** 大熊町役場会津若松出張所  
福祉課 健康介護係 (渡邊)

日時	会場
6月20日(水) 午前10時～ 11時30分	復興公営住宅 城北団地集会所
6月20日(水) 午後1時30分～ 午後3時	復興公営住宅 年貢町団地集会所

## ここいな郡山 (郡山)

中通り地区の交流と体験の場として毎月1回開催します。6月は健康のお守り作りです。

**内** 三春駒作り

**時** 6月13日(水) 午前10時～正午

**場** 大熊町役場中通り連絡事務所  
会議室1、2

**費** 500円

**対** 60歳以上の方

**定** 先着20人

**申** 電話で

**期** 6月8日(金)まで

**問** 大熊町役場会津若松出張所  
福祉課 健康介護係  
(新田・渡邊)

## 脳力アップ教室 (いわき)

認知症予防のために、頭と体を動かしながら脳を活性化させる教室です!

**内** シナプソロジー、ストレッチ、  
青竹ビクス

**時** 6月15日(金)、6月27日(水)  
午前10時～正午

**場** 大熊町役場いわき出張所  
2階 多目的ホール

**対** 60歳以上(来年3月末までに60歳になる方含む)

**定** 先着20人

**持** 動きやすい服装、上履き、飲み物

**期** 前日まで

**申** 電話で

**問** 大熊町役場いわき出張所  
健康介護課包括支援係  
(花房・浜本)

## 男塾&のほほんクラブ (会津)

あなたの魅力を瓶の中に閉じ込めて。自分たちのための素敵な時間を過ごしましょう!

**内** ハーバリウムづくり

**時** 6月21日(木) 午前9時30分～11時30分

**場** おおくまサロンゆっくりすっぺ  
(大熊町役場会津若松出張所)

**費** 500円

**対** 60歳以上の方

**定** 先着25人

**申** 電話で

**期** 6月15日(金)まで

**問** 大熊町役場会津若松出張所  
福祉課 健康介護係  
(新田・渡邊)



## 「認知症ケアパス」

今月号に同封しました

「認知症ケアパス」は認知症の症状に応じて、どのようなサービスや支援を利用できるのかまとめたものです。認知症とわかったとき、「今」どのようなサービスが利用できるのか、そして「これから先」どのような生活をしていくか、ご本人やご家族と一緒に考え話合うために、「認知症ケアパス」を参考にしてください。

そして困った時、悩んだ時は、ご本人やご家族だけで悩まずに、かかりつけ医や地域包括支援センターなどにご相談ください。



# 町民掲示板



## 積小為大の会

**内**陶芸体験(手ひねり)、昼食会、懇談会

**時** 6月17日(日)  
午前10時～午後2時

**場**笠間市芸術の森公園内  
「笠間工芸の丘」

**費**1,500円(昼食代)  
※焼成後の自宅配送は自己負担  
**☎**080-1657-7286(浅野秀蔵)

## 下野上1区女性部

懇親会を開きます。長らく休止していましたが、久しぶりに楽しい時間を過ごしませんか。お近くに住む部員の方々にもお声掛けいただき、多くの皆さんにお会いできることを楽しみにしています。

**時**6月26日(火)午後4時

**場**かんぼの宿いわき

**費**一泊15,000円

**期**6月10日(日)まで

**☎**090-5591-8120(高野)  
090-8928-3755(吉田)  
090-7321-3318(武内)  
090-5189-0933(但野)

## 小入野区

震災のあった平成23年から交流会を実施していて、8回目の今年は福島市の飯坂温泉に集まりました。地域の絆は何年たっても変わることなく、とても楽しいひとときを過ごすことができました。  
(根本友子)



## おおくまに花畑をつくろう！

大熊町内に花の苗を植えて花畑をつくるイベントを開催します。みんなでヒマワリの種まきと花植えをしませんか？ご参加をお待ちしています。

**時**6月11日(月)午前10時～

※雨天時は12日(火)に延期

**場**大川原字西平「おかえり」案内前(集合場所)

**費**無料

**申**不要

※作業に適した服装でお越しください  
道具のある方はお持ちください

**問**おおくままちづくり公社

**☎**0246-85-5237 ※当日は070-5581-5939へ

主催…大熊町ひまわりプロジェクト

共催…おおくままちづくり公社

後援…生活支援ボランティアセンターつながっぺ！  
おおくま



# 町民掲示板



## 大熊町いわき会

**内** 混ぜご飯交流会！  
 (いわき東警察署によるオレオレ  
 詐欺防止講演会&昼食会)  
**時** 6月20日(水) 午前10時～  
 ※調理にご協力いただける方は、  
 9時集合  
**場** いわき市泉公民館  
**費** 無料  
**☎** 090-9746-6419 (伊藤憲頭)

## おおくまいわき友の会

**内** 餅つきしようよ！交流会  
**時** 6月15日(金) 午前10時30分～  
 ※調理にご協力いただける方は、  
 9時集合  
**場** いわき市鹿島公民館  
**費** 無料  
**☎** 090-3643-2967 (池田)  
 090-3645-2765 (伊東)

## 古滝屋温泉日帰りお茶会

**時** 6月20日(水)  
 午前10時～午後3時  
**場** 古滝屋  
 ※無料送迎バスあり  
 好間第三仮設～北好間団地復興  
 公営住宅(1・2号棟前)～いわ  
 き駅(ミスタードーナツ前)～麦  
 の里～マール湯本店前～古滝屋  
**費** 入浴料800円(個人負担)  
 ※タオルや昼食は各自準備  
**☎** 080-6007-6824 (市川)  
**☎** 090-5187-2234 (堀本)

## すまいるサロン

**時** 6月25日(月)  
 午前10時～午後3時  
**場** 町役場いわき出張所  
 2階調理室  
**持** マイカップ、おむすび(昼食)  
**☎** 080-1830-5567 (小林)

## ふるさとおおくま会

**内** タブレット交流会  
**時** 7月13日(金) 午前10時～  
**場** いわき市草野公民館  
**☎** 090-2270-8138 (石橋英雄)  
**☎** 090-9531-4591 (愛場誠)  
**☎** 090-3531-9776 (富田睦子)

## 茨城おおくま友の会

**内** 笠間焼体験！  
**時** 6月23日(土) 午前9時45分集合  
**場** 笠間市芸術の森公園内  
 「笠間工芸の丘」  
**費** 500円  
**期** 6月10日(日) まで  
**☎** 090-3754-7849 (玉澤優子)  
**☎** 090-4319-3348 (寺阪玲子)

	団体名	拠点	代表	お問い合わせ先
県内	大熊町いわき会	いわき市	伊藤 憲頭	090-9746-6419
	おおくまいわき友の会	いわき市	池田 義明	090-3643-2967
	大熊町山田会	いわき市南部	三瓶 道教	090-2958-4174
	ふるさとおおくま会	浜通り南部	石橋 英雄	090-2270-8138
	すまいるサロン	いわき市	熊谷美香子	080-1830-5567 (小林和子)
	古滝屋温泉日帰りお茶会	いわき市	市川 スミ	080-6007-6824
	おおくままち北浜グループ	浜通り北部	小林 五藏	080-1814-9819
	おおくま町会津会	会津若松市	浅野 孝	090-7078-2327 (山本三起子)
	ママだってやってみ隊	会津若松市	三瓶 美和	090-6259-7933 (阿部智英子)
	もみの木	白河市	深代 賢治	090-9531-1595
	こらんしょ大熊	県北地方	菅野 充史	090-2361-7451 (泉広隆)
	おおくままちの明日を考える会	県中地方	太田 文代	080-1808-8333
おおくま中通り会	中通り	斎藤 重征	090-8423-6515	
県外	茨城おおくま友の会	茨城県内	玉澤 優子	090-3754-7849
	積小為大の会	茨城県内	浅野 秀蔵	080-1657-7286
	スイーツめろん	茨城県南部	吉田 義明	080-5229-2006 (星川美智子)
	栃木おおくまの会	栃木県内	松本 光清	090-5838-1258 (武内都)
	埼玉・おおくま友の会	埼玉県内	倉嶋 要三	090-7934-8508
	ひまわりサロン	埼玉県川口市	島田由紀子	080-5431-0123
フレンドリー東北	仙台市	木幡 伸夫	090-4314-8444	

# 町民掲示板

各地で活動する町民コミュニティ団体からのお知らせです。  
皆様のご参加をお待ちしています。



## おおくま町会津会

**時** (両日とも午前 10 時から)

- ・ 6月6日 (水)  
わらび採り (三島町)
- ・ 6月20日 (水)  
ニュースポーツ

**場** 町役場会津若松出張所

おおくまサロンゆっくりすっぺ  
集合

**☎** 090-7078-2327 (山本)

## ママだってやってみ隊

**内** プリザーブドフラワーづくり

**時** 6月19日 (火) 午前10時～

**場** 一箕町長原地区仮設住宅集会所

**費** 1,000円

**期** 6月15日 (金) まで

**☎** 090-6259-7933 (阿部)

※平日午前10時～午後5時

## おおくま中通り会

**内** 初顔合わせ交流会

(日帰り温泉と持ち込み自由の  
食事会)

**時** 7月21日 (土) 午前11時～

**場** なりた温泉 (郡山市安積町成田)

※町役場中通り連絡事務所を10時  
出発の送迎バスあり

**費** 1,000円

**対** 町民の皆さん

**申** 電話で

**期** 6月25日 (月) まで

**☎** 090-8423-6515 (斎藤重征)

**FAX** 024-954-8878

090-3646-3815 (半澤佐田幸)

## おおくままち北浜グループ

**内** 町会議員との懇談と昼食会

**場** ヒルトップエヌリゾート福島  
(旧ウェディングパーク相馬  
フロア)

**時** 7月13日 (金)

午前10時～午後4時

※バス集合場所 (事前にお申し込  
みください。バス到着時刻は変  
動があります。各自の交通手段  
でお集まりください)

道の駅南相馬 (午前8時50分)  
サンライフ南相馬 (9時) スー  
パーシンド鹿島店 (9時10分)  
道の駅そうま (9時15分) 駒  
ヶ嶺駅 (9時40分)

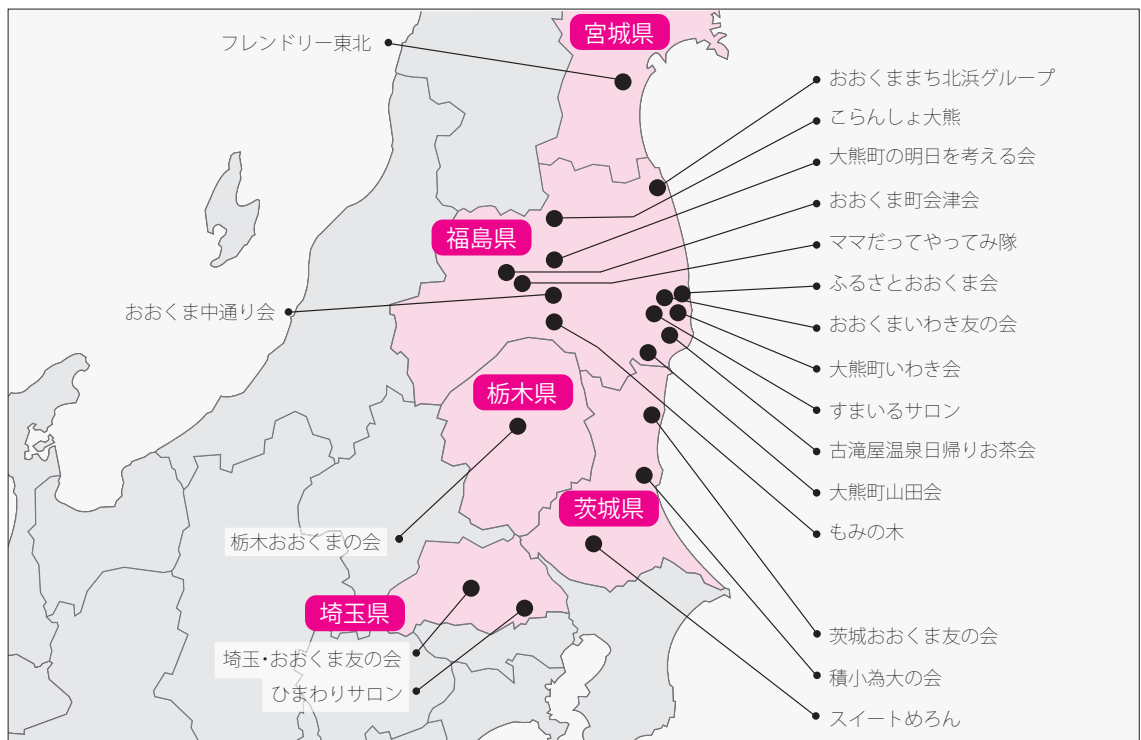
**費** 1,000円

※集合場所変更とキャンセルは7  
月9日 (月) 午後4時まで。そ  
れ以降のキャンセルは参加費を  
いただきます

**期** 6月20日 (水) まで

**☎** 080-1814-9819 (小林)

## 団体一覧





### 何よりおいしいもの

農家の長男だったため、ゴールデンウィークといえば田植えと、帰省した親戚を迎えることで大半が過ぎていました。慌ただしく、お祭りのようににぎやかでした。特に田植えは天候や水の管理に神経を使わなければならず「家長は風呂に入るひまなどない」と言われていたほどです。震災後、文字通り「連休」として過ごしてみると、初めは重労働から解放されて楽になったと思いましたが、次第に何か味気ないような気持ちになりました。

町内に暮らしていたころ、一体どれだけの農作物を「自給自足」しているのか、数えてみたことがあります。コメや各種野菜はもちろん、シイタケや鶏卵、はちみつにも挑戦したことがあります。さらにウドやタケノコなど自生するものを含めると30〜40種類ほどでした。帰省者をもてなす料理の食材も畑でつくった野菜や近くで獲れた山菜などでした。

今、食材はほとんどお店から買ってきたものです。大きくて色や形もよく、味もいい。もちろん生産者の皆さんに感謝して食べるのですが、自分も生産者だった訳で、寂しさと物足りなさを感じてしまいません。試行錯誤を重ねてつくった土で、手塩にかけて育てた野菜は、多少不格好でもおいしく、その味は何ものにも代えがたいものです。もう一度味わいたい、その思いが年々強くなっています。単なる食への執着心なのかもしれませんが、農耕民族としての潜在的な欲求が、もう一度土にまみれたいと思わせているように感じます。



### 表紙の写真

準備宿泊中の三津間さん宅にお邪魔しました。ご自宅をバックに三津間さんと羊を撮影しようと思いましたが、羊に警戒されてうまくいきません。結局、えさを食べに小屋の前に出てきたところをカメラに収めるのが精一杯でした。突然伺って怖がらせ、無理な注文をしてしまい、申し訳ない気持ちになりました。

大川原の復興拠点で町役場新庁舎が着工しましたので、今月号から「新庁舎だより」を始めました。毎月の掲載ではないかもしれませんが、工事の進み具合などをなるべく分かりやすく紹介します。また一段と町内の風景が変わるのだと思います。原風景も紹介できたらと思います(村)

### 編集後記

インターネットで町の情報をキャッチ!



 大熊町公式サイト

<http://www.town.okuma.fukushima.jp/>

「おおくま広報室」でFacebookを検索!



町公式フェイスブック  
「おおくま広報室」

<http://www.facebook.com/town.okuma.fukushima/>

### おおくまアプリサポートセンター

タブレットのお問い合わせは、こちらまで!

フリーダイヤル: 0120-090-215  
通話無料(平日 午前9時~午後6時)



## こんにちは赤ちゃん

こどもの名	親の名	住所
矢 矧 晴 葵	大地・李奈	南 平
多 田 充 希	賢司・ゆか	旭 台
米 川 珠 叶	努・磨未	館
菅 野 奏 太	大輔・美穂	新 町
宗 像 春 斗	勝弥・莉菜	久 麻 川
志 賀 颯 斗	祐太・恵梨華	向 畑
志 賀 奏 斗	祐太・恵梨華	向 畑
坂 本 唯 月	聡心・久美	西大和久
松 本 希 歩	祐平・唯	西大和久
齊 藤 陽 桜 理	一哉・恵美	中央台

## ご結婚おめでとう

花むこ	住所	花よめ	住所
松 永 秀 寛	久麻川	川 崎 麻裕美	稲城市

## おくやみ申し上げます

死亡者名	年齢	住所
志 賀 芳 恵	85 歳	湯 の 神
井戸川 京 子	92 歳	湯 の 神
志 賀 豊 衛	74 歳	北 向
山 本 進 彦	74 歳	大 野
池 田 シ ン	90 歳	大 野
吉 田 初 雄	92 歳	南 平
白 井 エイ子	80 歳	西 平
油 井 昭 雄	82 歳	新 町
澤 内 義 光	92 歳	東大和久
吉 沢 秀 子	92 歳	長 者 原
岩 井 利 信	66 歳	中央台

※ 2018 年（平成 30 年）4 月

## 大熊町納税カレンダー

今月は **町県民税（1期）** 7月2日（月）まで

※町税は納期内に納付しましょう



今月の広報おおくま  
いかがでしたか？

郵送先 〒 965-0873 福島県会津若松市追手町 2-41  
「大熊町役場 総務課秘書広聴係」宛

## ●町民避難先

（平成 30 年 5 月 1 日現在）

都道府県	人数	福島県内	人数
海外	0	福島市	206
不明	0	会津若松市	845
北海道	34	郡山市	1,076
青森県	21	いわき市	4,675
岩手県	2	白河市	70
宮城県	208	須賀川市	96
秋田県	21	喜多方市	42
山形県	39	相馬市	104
福島県	7,919	二本松市	36
茨城県	494	田村市	65
栃木県	195	南相馬市	266
群馬県	84	伊達市	7
埼玉県	379	本宮市	37
千葉県	257	桑折町	5
東京都	252	国見町	2
神奈川県	169	川俣町	1
新潟県	203	大玉村	33
富山県	5	鏡石町	12
石川県	14	天栄村	0
福井県	8	下郷町	0
山梨県	6	檜枝岐村	0
長野県	8	只見町	0
岐阜県	5	南会津町	3
静岡県	21	北塩原村	0
愛知県	6	西会津町	1
三重県	5	磐梯町	7
滋賀県	0	猪苗代町	9
京都府	7	会津坂下町	18
大阪府	21	湯川村	3
兵庫県	6	柳津町	0
奈良県	0	三島町	1
和歌山県	4	金山町	1
鳥取県	0	昭和村	0
島根県	0	会津美里町	24
岡山県	3	西郷村	17
広島県	0	泉崎村	16
山口県	2	中島村	0
徳島県	0	矢吹町	17
香川県	0	棚倉町	2
愛媛県	2	矢祭町	0
高知県	0	埴町	1
福岡県	22	鮫川村	0
佐賀県	3	石川町	3
長崎県	2	玉川村	1
熊本県	0	平田村	0
大分県	10	浅川町	7
宮崎県	22	古殿町	7
鹿児島県	1	三春町	60
沖縄県	6	小野町	9
計	10,466	広野町	65
		楢葉町	24
		富岡町	4
		川内村	11
		大熊町	0
		双葉町	0
		浪江町	2
		葛尾村	0
		新地町	28
		飯館村	0
		計	7,919

## ●人口および世帯

平成23年3月11日時点  
11,505 人 4,235世帯  
平成30年4月30日現在

人口	10,470
増減	△ 1,035
世帯数	3,824
増減	△ 411

ふるさとの想いや避難生活で感じていることなど、届けられた想いを共有し、「おおくま」と皆さまを「絆(きずな)」でつないでいくことができれば幸いです。

記者が避難先へ訪問し、インタビューした内容をもとに文章を作成します。

あなたも想いを伝えてみませんか？

問 大熊町役場会津若松出張所 総務課秘書広聴係

震災当時は熊町小学校の1年1組を担当していました。あの避難生活の中で児童の安否確認のため、電話をかけた続けていたことを覚えています。無事4月に旧河東第三小学校をお借りして学校再開を迎えることができました。避難先からバスで通学したり、給食がなかったりと、これまでの学校生活とは異なることが多くありました。地域の方々、保護者、教職員が一体となって子どもたちのために必死に最善を尽くしました。その年に幼・小・中の合同運動会が開催できたことは、一町民としても大きな喜びでした。いつも明るく元気な子どもたちの笑顔に励まされてきました。多くの支援に感謝する毎日、特に河東地区の皆さまには、花壇をつくっていただいたり、大もちつきをしていただいたりと、

変お世話になりました。就職生活の最後に担任したのは6年生でした。その子どもたちを送り出した卒業式は、私自身の定年退職とも相まって感慨深いものがありました。震災時に担任していた小学1年生は、現在中学3年生です。震災という苦難を乗り越えてきた子どもたちには、明るい未来に向かってそれぞれ場所で頑張ってほしいと思います。

私の母は趣味で川柳や短歌を創作していて、大熊町にいた時には父と協力して3冊の歌集を出版し、知人や友人たちに渡していました。その両親は一昨年に母、昨年に父と相次いで亡くなりましたが、その遺品整理をしている中で改めて母の優しさあふれる作品に触れました。震災後は歌を詠めない日々が続いてしま

たが、少しずつ故郷を思う歌を詠むようになり、ひ孫が産まれてからはその愛らしさを歌うことが多くなりました。その作品をお世話になった方たちに届けたいと思い、今年の1月に4冊目の歌集を出版しました。

避難して嫁ぎし娘と生活す  
三十年の時空を超えて

これは歌集の中にある一首です。一目嫁に出した娘と、この震災があつて再び暮らせるようになった喜びや安堵感が感じられる歌です。一緒に生活することができた時間は短いものでしたが、この歌を読むと両親と暮らした日々がよみがえりま

ければと心から思う毎日です。



会津若松市

いづみ じゅんこ  
泉 順子さん

震災前の平成20年から平成26年3月まで熊町小教諭を務め、避難後に会津若松市での学校再開に携わった。

現在は子どもたちにピアノや習字を教えたり、自身もパソコン教室やコーラスグループに通うなど、忙しい日々を送っている。

# 絆

## きずな おおくま ふれあい通信



会津若松市

はやし まさや  
林 真雅さん

大熊中3年生。

震災が起きたときは双葉南小1年生で、その後、会津若松市で再開した大野小学校に転校した。

特設陸上部に所属し、5月に行われた会津若松市中学生連陸上競技大会では、砲丸投げ競技で6位に入賞した。

ものづくりに興味があり、中学卒業後は工業高校への進学を考えている。

震災が起きたときは双葉南小学校に通っていました。家族で話し合いをした結果、会津若松市に引越し、そこで学校を再開していた大野小学校に転校することになりました。同じ震災を経験したからかもしれないが、新しい友達たちともすぐに打ち解けることができました。そんな小学校時代の一番の思い出は、岩手県の宮沢賢治記念館や中尊寺に行った修学旅行です。私も含めた同年生の友だちは、震災や新しい場所での生活など、様々なことがあった小学校生活だったと思います。その締めくくりとしてみんなで楽しい時間を共有できた修学旅行は、大切な記憶として心に残っています。

大熊中学校には特設陸上部があります。もともと運動が好きだったので、1年生の時から入部していました。陸上競技といっても様々なものがありますが、顧問の先生から「砲丸投げをやってみないか」と薦められ、練習に取り組むようになりました。1年生の時から陸上競技大会に参加し、少しずつ投げられる距離も伸びていきました。今年5月に行われた会津若松市中学生連陸上競技大会では6位に入賞し、1週間後の全会津中体連陸上競技大会にも出場することができました。その大会では自己ベストを更新することができ、結果も振るいませんでしたが、初めて挑戦することでも、努力を重ねれば結果がついてくるということを砲丸投げを通して学びました。普段はソフトテニス部に所属していて、中学生最後の大会を6

月に控えているので、こちらも悔いの残らないように頑張りたいと思います。ものづくりに興味があり、学校では技術の科目が一番好きです。やり始める前は「自分にこんなものが作れるかな」と考えたりもしますが、それが実際に出来上がった時に大きな達成感があり、そこがものづくりの醍醐味だと思っています。そういった工作の他にも、自分で描いたイラストや撮影した動画を編集して面白いものを制作することも好きです。様々な分野のものづくりに興味があるので、将来は好きなことを生かせるような仕事に就きたいと思っていますが、まだ具体的な輪郭は描けていません。これから高校に進んでじっくり考えたいと思います。



# おおくま 点描

町の風景の変化、表情豊かな町民の様子を写真とともにお伝えします。

## 稲作再開を見据えて実証栽培

町へ帰還後の稲作再開を見据えたコメの実証栽培が今年度から始まり、5月9日に町内大川原の田んぼで田植えが行われました。昨年度までは町が主体となり、主に作物が放射性セシウムをどれくらい吸収するのかを調べる試験栽培を行ってきました。田植え



雨の中、苗を手植えする参加者

は農家の皆さんや町職員など約20人で行い、雨の中、田んぼにコシヒカリの苗を手植えしました。今年度から3年間は県や農林水産省、町などが協力し、放射性セシウムの吸収を抑え、濃度が基準値を超えない栽培マニュアルの作成を目指します。

### 大熊町役場

- 会津若松出張所 〒965-0873 会津若松市追手町 2-41  
(総務課、企画調整課、住民課、福祉課、生活支援課、出納室、教育総務課、議会事務局)  
☎ 0120-26-3844 (フリーダイヤル)
- いわき出張所 〒970-1144 いわき市好間工業団地 1-43  
(健康介護課、環境対策課、産業建設課、復興事業課、生活支援係、庶務係、税務課)  
☎ 0120-26-5671 (フリーダイヤル)
- 中通り連絡事務所 〒963-8035 郡山市希望ヶ丘11-10  
☎ 0120-24-1013 (フリーダイヤル)
- 大川原連絡事務所 〒979-1306 大熊町大字大川原字南平 1138-2  
☎ 0120-23-1095 (フリーダイヤル)
- 現地連絡事務所 〒979-1306 大熊町大字大川原字手の倉 125 坂下ダム管理事務所内  
☎ 0240-32-2318

### 大熊町コミュニティ施設

- 梨の実サロン平  
〒970-8026 いわき市平字新田前 6-10  
☎ 0246-38-3236

### 大熊町社会福祉協議会

〒970-1144 いわき市好間工業団地 1-43  
大熊町役場いわき出張所内  
☎ 0246-38-8938

### 大熊町商工会

〒970-1152  
いわき市好間町中好間字上川原 36-1  
☎ 0246-85-5103

大熊町関連施設お問い合わせ先